

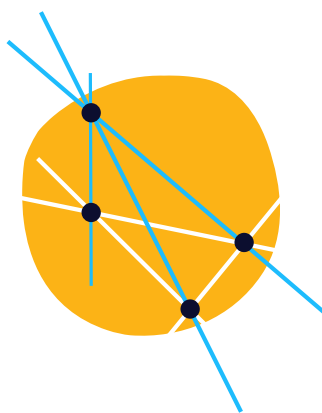


Rapport d'activités

2021/2022

TABLE DES MATIÈRES

Notre mission	2
Mot du conseil d'administration et de la directrice	3
Concert'Action Lachine - 20 ans d'activités	4
Notre conseil d'administration et notre équipe	5
Nos membres	6
Les activités de CAL	7
Plan d'action 2017-2022 / Enjeux	10
Plan d'action 2017-2022 / Comités et tables sectoriels	11
Activités du CASUAL	12
Activités du Comité scolarisation	14
Activités du GTSAL	15
Activités de la RUI	17
Activités de la TRAIL	20
Activités de la Table 50 ans et plus Doval-Lachine	22
Activités de la Table habitation	23
Activités de la TCPEJL	24
Portrait financier	25
Nos partenaires	26



NOTRE MISSION

Concert'Action Lachine est une table locale de concertation pour le développement social de Lachine dont la mission est d'améliorer la qualité de vie des citoyen.es de Lachine dans une perspective de développement durable. Pour ce faire, elle vise à :

- Mobiliser : Regrouper les différentes personnes et instances interpellées par le développement social de Lachine.
- Concerter : Favoriser la collaboration et le partage d'informations entre les différents acteurs de développement social à Lachine.
- Agir : Favoriser la réalisation d'actions concertées visant l'amélioration des conditions de vie des résidents de Lachine.



MOTS DU CONSEIL D'ADMINISTRATION ET DE LA DIRECTRICE

**Cher.es membres et partenaire,
Cher.es citoyen.es de Lachine,**

2021-2022 restera une année sous le signe de l'adaptation à une réalité changeante et qui a encore demandé à toutes et tous beaucoup de souplesse, de résilience, d'innovation, d'énergie... La pandémie de la COVID-19, encore très présente, a continué à exacerber plusieurs enjeux auxquels sont confrontés la population, ainsi que les organismes et institutions du milieu communautaire de Lachine. Heureusement, la vie semble revenir tranquillement à la normale bien que ces enjeux restent bien présents.

Concert'Action Lachine (CAL) a fêté ses vingt ans en mai dernier, dans cette année particulière. Rappelons que Pierre Barrette, ancien directeur de CAL, a pris sa retraite en juillet 2021 et que depuis, Myriam Grondin a repris le flambeau. Cette transition s'est faite en douceur et dans un climat d'entraide grâce à l'engagement des membres de l'équipe de CAL.

Une des réalisations collectives phares de cette année a été le dépôt du projet pour la phase 2 du Projet Impact collectif à Centraide du Grand Montréal. Ensemble, nous avons décidé de poursuivre le déploiement du système alimentaire durable. Nous aurons aussi un an pour définir collectivement le volet de réussite éducative qui sera intégré au projet de déploiement du système alimentaire durable.

Ce fut également une année de déploiement de nombreuses activités des tables et comités de CAL en lien avec les enjeux de son plan d'action. Nous vous invitons à lire attentivement ce rapport d'activités pour découvrir le fruit de votre engagement et de votre implication !

Nous ne pouvons passer sous silence le début des travaux pour la nouvelle planification stratégique de la Table. Un comité engagé s'est rencontré depuis le mois de février afin de préparer le premier grand rendez-vous Rêver Lachine Ensemble, qui a eu lieu en mai dernier. Notre objectif est d'adopter un plan d'action de quartier en décembre 2022.

Autre bonne nouvelle pour CAL ! Un important soutien financier nous a été octroyé par la Fondation Lucie et André Chagnon, pour les cinq prochaines années. Ce soutien, offert à l'ensemble des tables de quartier de Montréal, nous permettra de consolider notre équipe et nous en sommes reconnaissants à cette fondation, ainsi qu'à nos autres partenaires financiers, Centraide, la DRSP et la Ville de Montréal.

Au nom des membres du conseil d'administration et de la directrice de CAL, nous tenons à remercier les membres, les partenaires et les citoyens qui s'impliquent au sein de votre Table de quartier.

Bon 20e anniversaire !

Caroline Arel, Présidente

Myriam Grondin, Directrice

CONCERT'ACTION LACHINE 20 ANS D'ACTIVITÉS

La table de concertation pour le développement social de Lachine existe officiellement depuis mai 2002. Quelques mois plus tôt, les acteurs sociaux du milieu, réunis sous l'initiative du CSLC du Vieux Lachine, confirmaient leur intérêt à former une table de concertation intersectorielle et multi-réseaux visant la réalisation d'actions concrètes en termes de développement social local.

Les membres ont priorisé trois enjeux de développement social pour Lachine : l'habitation, la scolarisation et la lutte contre la pauvreté. Concert'Action Lachine (CAL) s'est développée en posant des actions à partir des trois grands comités issus des enjeux ciblés, auxquels se sont greffés plusieurs sous-comités au cours des années.

En 2010, suite à une réflexion de la communauté sur la situation de la concertation à Lachine, les acteurs du milieu ont demandé à CAL de regrouper toutes les tables et comités de concertation de Lachine. CAL a alors modifié sa structure tout en gardant la même mission. Depuis, Concert'Action Lachine est constituée de huit Comités et Tables sectoriels autonomes.

Bon vingt ans à toutes et tous !



NOTRE CONSEIL D'ADMINISTRATION ET NOTRE ÉQUIPE

NOTRE CA

Caroline Arel
Présidente

**Gabrielle Ste-
Croix**
Vice-présidente

Ludovic Fermely
Secrétaire

Martin Savard
Administrateur

Shawn Boudage
Trésorier (jusqu'à
octobre 2021)

NOTRE ÉQUIPE

Myriam Grondin
Directrice

**Aidai
Muratalieva**
Adjointe
administrative

**Iris Simard
Tremblay**
Chargée de projets
en concertation et
communications

Sheyla Riofano
Chargée de projet
Lachine-Accueille

Annie Vidal
Coordonnatrice du
système alimentaire
durable de Lachine

**Chantal
Smedbol**
Coordonnatrice de
la RUI

Carlo Primenaro
Agent de
communication, RUI

Inass El Adnany
Chargée de projet,
RUI

Lisa Leprêtre
Chargée de projet,
RUI

**Pierrick Van Der
Linden**
Coordonnateur du
CASUAL

Sonia Tessier
Intervenante-
coordonnatrice
Triple P



NOS MEMBRES

MEMBRES ACTIFS

ACEF du Sud-Ouest de Montréal

Arrondissement de Lachine

Association Centre-Ville Lachine (ACVL)

Carrefour d'entraide de Lachine

CDEC LaSalle-Lachine

Centre de loisirs de Lachine

Centre social d'aide aux immigrants (CSAI)

Club des personnes handicapées du Lac Saint-Louis

Centre multi-ressources de Lachine (CMRL)

Comité logement Lachine-LaSalle

Comité de vie de quartier Duff-Court (COVIQ)

CPE Le Jardin des Frimousses

CPE/BC Familigarde

Fondation de la Visite

Groupe de recommandations et d'actions pour un meilleur environnement (GRAME)

Groupe des Aidants du Sud-Ouest (GASO)

Habitation Communautaire de Lachine

Imagine Lachine-Est

La P'tite Maison St-Pierre

Lachine Lab

Le Parados inc

L'œuvre soupe maison

Maison des jeunes l'Escalier de Lachine

Table de concertation petite enfance et jeunesse Lachine (TCPEJL)

La P'tite Maison de St-Pierre

Travail action de rue communautaire (TRAC)

MEMBRES CITOYENS

Filipa Esteves

Yvon Longpré

LES ACTIVITÉS DE CONCERT'ACTION LACHINE

PLAN DE QUARTIER

Au cours des dernières années Lachine a connu des changements importants : on peut penser aux changements sociodémographiques des dernières années avec l'arrivée de nouveaux résidents, notamment des personnes immigrantes.

D'importants changements vont se présenter avec la requalification de la friche industrielle de Lachine-Est ou encore à la reconstruction de l'échangeur Saint-Pierre.

Des enjeux persistent, ou deviennent plus aigus en raison de la pandémie et de l'inflation, comme la sécurité alimentaire ou l'accès au logement abordable et salubre pour ne nommer que ceux-là.

Dans ce contexte, l'échéance de notre plan de quartier arrive au bon moment. Depuis janvier 2022, CAL s'est engagée dans une nouvelle démarche de planification stratégique, accompagnée de la firme conseil en travail collaboratif Dynamo. Cette démarche implique

neuf rencontres d'un comité de planification stratégique tout au long de l'année 2022 ainsi que deux Grand Rendez-vous qui rassemblent tous les acteurs de la communauté : le premier au printemps et le deuxième à l'automne. Ce processus permettra de finaliser un nouveau plan d'action pour décembre 2022.

Déjà, le comité de planification stratégique s'est rencontré à nombres reprises afin de préparer la première grande journée participative.

COMMUNICATIONS

Par ses activités en communication, CAL favorise la collaboration et le partage d'informations entre les différents acteurs du développement social à Lachine.

Infolettre

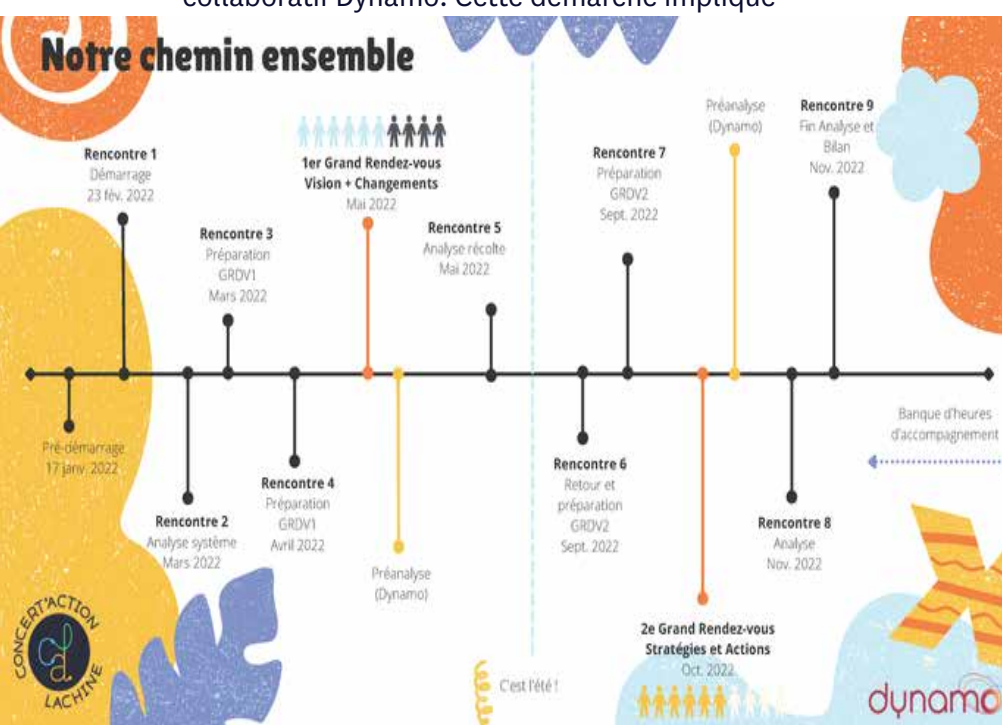
Chaque semaine, CAL publie une infolettre contenant l'actualité communautaire de Lachine et une revue de presse locale. Elle permet aux acteurs de Lachine de connaître les développements qui ont un effet direct sur le milieu lachinois. Nous rejoignons ainsi plus de 200 lecteurs par semaine.

Site Web

Après la refonte du site Web en 2020, il n'y a pas eu de grands changements cette année. Les pages, documents et outils sont mis à jour régulièrement.

Facebook

Des nouvelles sont régulièrement publiées pour informer les citoyens et partenaires d'événements ou d'informations locales. Nous observons une légère augmentation des activités sur la page : nous comptons maintenant 1028 abonnés.



LES ACTIVITÉS DE CONCERT'ACTION LACHINE (SUITE)

Soutien en communication

CAL offre un soutien en communication, rédaction et design à ses partenaires. Le service a été utilisé à quelques reprises au cours de l'année :

- Divers visuels ont été créés pour quatre projets de la TRAIL : les Paniers d'accueil, les Jardins interculturels, Lachine-Accueille et les Fables audiophoniques ;
- Deux affiches ont été réalisées pour des activités de la Fondations de la visite ;
- Un dépliant et un visuel pour le projet d'initiation aux arts martiaux et une affiche pour la conférence Les Survivantes ont été faits pour le CASUAL.

GUIDE DES RESSOURCES

Encore une fois cette année, le Guide des ressources communautaires produit par CAL a été mis à jour. L'édition 2022 a été publiée en avril dernier.

CALENDRIER DE CONCERTATION

Suite à la demande des partenaires, CAL a recommencé à publier en 2021 un calendrier de concertation contenant l'ensemble des dates des rencontres des comités et tables sectorielles sur son site Web. Une édition 2022-2023 est en cours de création.

TOURNÉE DES ORGANISMES

Depuis de nombreuses années, CAL offrait en collaboration avec le CIUSSS de l'Ouest-de-l'Île-de-Montréal une Tournée des organismes de Lachine. Malheureusement, la pandémie de 2020 a suspendu l'événement. Cette activité étant fort appréciée par les intervenants du communautaire et du domaine de la santé, elle fut adaptée en format virtuel avec Google Earth. Ainsi, CAL et le CUISSS ont offert deux tournées virtuelles en juin 2021 à une trentaine d'intervenants.

SEMAINE D' ACTIONS ZÉN

Concert'Action Lachine est partenaire de ClimAction Lachine qui vise une transition écologique porteuse d'équité sociale à Lachine. Dans ce contexte, CAL a participé à la semaine d'actions Zéro émission nette (ZÉN) en octobre



2021 en organisant une assemblée citoyenne pour les élections municipales et en animant une table ronde intitulée « Changements climatiques et transition juste » en mars 2022. CAL a également contribué à la promotion des semaines ZÉN en diffusant les événements.

ASSEMBLÉE CITOYENNE POUR LES ÉLECTIONS MUNICIPALES

Le 19 octobre 2021, CAL, en collaboration avec le Conseil jeunesse de Lachine, a organisé une assemblée citoyenne pour les élections municipales. Les candidates à la mairie de Lachine, Maja Vodanovic de Projet Montréal et José Côté d'Ensemble Montréal, ont présenté leur vision pour Lachine et ont répondu aux questions des citoyen.nes.

LES ACTIVITÉS DE CONCERT'ACTION LACHINE (SUITE)

Cet événement s'inscrivait dans la semaine d'actions Zéro émission nette et dans la semaine des débats Vire au vert. Nous avons eu plus de 80 spectateurs dans la salle et une cinquante de personnes nous suivaient depuis le Web. Depuis, plus de 1300 personnes ont regardé l'enregistrement de l'Assemblée.

ÉCOQUARTIER LACHINE-EST

La Ville de Montréal a lancé, le 18 mars 2020, le Bureau de projet partagé pour le redéveloppement du secteur de Lachine-Est en écoquartier. CAL était coordonnateur de l'Atelier Lachine-Est, instance de concertation locale rattachée au Bureau de projet partagé et visant à faire des propositions en vue du futur programme particulier d'urbanisme (PPU).

Le 27 septembre 2021, la Ville de Montréal a adopté un projet de PPU pour le secteur Lachine-Est. Il fait depuis mars 2022 l'objet d'une consultation à l'Office de consultation publique de Montréal (OCPM). L'adoption de sa version finale est prévue pour l'été 2022. CAL a rédigé et déposé un mémoire à la consultation de l'OCPM.

CAL poursuit son implication au sein du Bureau de projet partagé en participant aux rencontres des comités de coordination et de gouvernance.

CAL a présenté la démarche de concertation déployée par l'Atelier Lachine-Est lors du congrès de l'Ordre des urbanistes du Québec et lors de l'événement Les 8e Rencontres VRM.

ASSEMBLÉES DE CAL

Moment fort de la vie concertée, les assemblées générales de CAL rassemblent les membres de CAL où les décisions collectives sur les enjeux lachinois sont prises. Pendant l'année, CAL a tenu cinq assemblées générales, une assemblée générale extraordinaire et une assemblée générale annuelle.

REGROUPEMENT DE LACHINE

CAL a poursuivi son implication au conseil d'administration du Regroupement de Lachine et a par ailleurs un mandat de gestion administrative de l'organisme. Ce projet d'économie sociale met à disposition de la communauté un continuum de services.

PARTICIPATION AUX ACTIVITÉS DE LA CMTQ

CAL est membre de la Coalition montréalaise des Tables de quartier (CMTQ) qui regroupe 32 tables locales de concertation en développement social situées sur le territoire de l'île de Montréal. La CMTQ rassemble les différentes tables sur des enjeux particuliers et fait des représentations régionales. Elle offre aussi des espaces de soutiens et d'échanges.



PLAN D'ACTION 2017-2022

ENJEUX

PRÉSENTATION DES 5 ENJEUX DU QUARTIER

Enjeu 1 - Amélioration de l'accès des lachinois à une saine alimentation

Cet enjeu a pour intention de travailler le continuum de la sécurité alimentaire qui va des stratégies d'aide à court-terme (dépannage alimentaire) aux stratégies de changement au sein du système (éducation et sensibilisation aux saines habitudes alimentaires) selon les capacités des individus.

Enjeu 2 - Amélioration des stratégies permettant de rejoindre et d'intégrer les populations isolées et vulnérables

Cet enjeu a pour intention d'amener les populations isolées et vulnérables à mieux s'intégrer dans la communauté, en développant une approche sans jugement, une meilleure compréhension de leur situation, un lien de confiance durable et des stratégies d'accompagnement adéquates.

Enjeu 3 - Amélioration des milieux de vie dans les zones vulnérables : Saint-Pierre, Duff-Court et Lachine-Est

Cet enjeu a pour intention d'améliorer les milieux de vie dans les trois zones vulnérables. Il se concentre davantage sur les moyens structurels et urbanistiques pour agir sur la « vie de quartier », le tissu social et favoriser le sentiment de sécurité et d'appartenance.

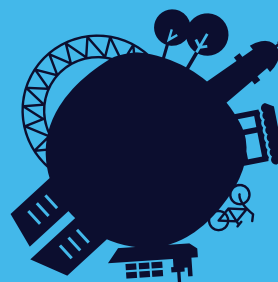
Enjeu 4 - Accessibilité des services et des commerces de proximité

Cet enjeu a pour intention de répondre au besoin des citoyens d'avoir accès facilement à des services et commerces de proximité adaptés dans un délai raisonnable.

Enjeu 5 - Accessibilité de la réussite éducative et de l'insertion socioprofessionnelle

Cet enjeu a pour intention :

- Un travail concerté et intégré sur les facteurs de protection et de risque dans un continuum dès la petite enfance jusqu'à l'âge adulte en se préoccupant également de l'insertion socioprofessionnelle comme aboutissement de ce parcours ;
- L'agir simultané sur plusieurs niveaux : jeune, famille, école, communauté et l'environnement global ;
- Le développement des savoirs, savoirs-être et savoir-faire des jeunes.



PLAN D'ACTION 2017-2022

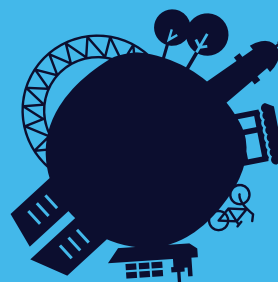
COMITÉS ET TABLES SECTORIELS

PRÉSENTATION DES 8 TABLES ET COMITÉS SECTORIELS

À la suite d'une réorganisation des instances de concertation en 2010, Concert'Action Lachine est actuellement constituée de huit Comités et Tables sectoriels autonomes. Chaque comité ou table détermine son propre mode de fonctionnement et assure la mise en œuvre de son propre plan d'action.

L'équipe de Concert'Action Lachine travaille de près avec ces entités. Son rôle et son implication se décline sous différentes formes. Parfois CAL agit à titre de participant et/ou de facilitateur au sein des rencontres de travail. Dans d'autres cas, CAL joue le rôle de fiduciaire, de supervision ou de gestion de projets.

- **Comité d'action en sécurité urbaine de l'arrondissement Lachine**
- **Comité scolarisation**
- **Groupe de Travail en Sécurité alimentaire de Lachine**
- **Revitalisation Saint-Pierre**
- **Table de réflexion et d'actions interculturelles de Lachine**
- **Table des 50 ans et plus Dorval-Lachine**
- **Table habitation**
- **Table de concertation petite enfance et jeunesse de Lachine**



ACTIVITÉS DU CASUAL

Le Comité d'action en sécurité urbaine de l'arrondissement de Lachine (CASUAL) est la table de concertation en sécurité urbaine de Lachine. Il est une entité indépendante qui regroupe des représentants d'organismes communautaires, d'organisations institutionnelles et de regroupements, qui veulent poser des actions concrètes pour améliorer le sentiment de sécurité de la population lachinoise.

CAL est le fiduciaire du CASUAL, car le comité n'est pas constitué en OBNL. Ainsi, CAL s'occupe de la gestion administrative globale du comité (gestion financière et des ressources humaines). CAL participe aussi activement aux rencontres, au comité PSP et à certains projets du CASUAL.

Les activités du CASUAL contribuent à répondre à plusieurs enjeux identifiés dans le plan d'action de CAL :

- Enjeu 2 - Amélioration des stratégies permettant de rejoindre et d'intégrer les populations isolées et vulnérables
- Enjeu 3 - Amélioration des milieux de vie dans les zones vulnérables : Saint-Pierre, Duff-Court et Lachine-Est
- Enjeu 5 - Accessibilité de la réussite éducative et de l'insertion socioprofessionnelle

Ci-dessous, vous trouverez les projets menés par le CASUAL pendant l'année 2021.

COMITÉ PERSONNES EN SITUATION DE PRÉCARITÉ

Trois rencontres régulières du comité ont eu lieu afin de faire le suivi du plan d'action. Sept rencontres spéciales ont permis de réaliser le projet de la Halte-chaueur. La vision et le plan d'action du comité PSP ont été présentés à 3 tables sectorielles. La charte d'engagement a été envoyée aux organismes. Des activités sur les violences et l'exploitation sexuelle ont été organisées dans les organismes : une formation de L'Anonyme et une conférence « Les Survivantes » du SPVM. Près d'une trentaine d'intervenants différents ont suivi ces activités.

TRIPLE P

Au total, 102 parents ont été suivis par le programme TPratique parentales positives (Triple P) en 2021 : deux conférences (niveau 2) ont rejoint 20 parents d'enfants âgés de 0 à 12.



ACTIVITÉS DU CASUAL (SUITE)

Pour les rencontres individuelles (niveau 3), 66 parents ont été vus (52 parents de 0-12 et 14 parents de 13-17) par l'intervenante en milieu communautaire et l'intervenant formé au CLSC. En moyenne, chaque parent ou cellule familiale bénéficie de 6 à 8 rencontres individuelles. Deux cours de groupe (niveau 4) ont été donnés à 16 parents d'enfants âgés de 0 à 12 ans.

BRIGADE LACHINE SOLIDAIRE

La Brigade Lachine solidaire avait été créée en 2020 pour assurer la sensibilisation au COVID-19. Cette année, la Brigade a soutenu la coordination de huit cliniques mobiles de vaccination. Par le porte à porte, il y a eu la soumission de 7270 questionnaires dont 3070 portes ouvertes soit 42,23% de portes ouvertes au total. Un bulletin d'informations sur la COVID-19 était envoyé hebdomadairement aux milieux communautaire et institutionnel. La Brigade a distribué 21 000 masques et 3 000 désinfectants à la population lachinoise. La mise en place d'un service de transport pour les personnes issues des quartiers les plus défavorisés a bénéficié à 33 résidents.

PROJET D'INTERVENTION AUTOUR DES ARTS MARTIAUX MIXTES

Dans le cadre du Projet d'intervention autour des arts martiaux mixtes, huit partenaires ont été rencontrés pour présenter le projet et créer un réseau de référencement de jeunes à risque. Cela a abouti à un cours en non-mixité qui a rejoint 13 jeunes filles du COVIQ Duff-Court et deux cours en mixité qui ont rejoint 8 jeunes de l'école secondaire Dalbé-Viau.



ACTIVITÉS DU COMITÉ SCOLARISATION DE LACHINE

Le Comité scolarisation de Lachine a pour mission de favoriser la scolarisation et l'intégration socioprofessionnelle des jeunes et des adultes sous-scolarisée de Lachine. Depuis sa création le Comité scolarisation, une entité indépendante, a mené de nombreux projets. Ses actions s'adressent aux jeunes et aux adultes faiblement scolarisés aux prises avec des difficultés en lien avec le décrochage scolaire ou l'insertion socioprofessionnelle, toutefois une priorité est accordée aux jeunes de 16 à 24 ans.

Le Comité scolarisation de Lachine a pour mission de favoriser la scolarisation et l'intégration socioprofessionnelle des jeunes et des adultes sous-scolarisée de Lachine. Depuis sa création le Comité scolarisation, une entité indépendante, a mené de nombreux projets. Ses actions s'adressent aux jeunes et aux adultes faiblement scolarisés aux prises avec des difficultés en lien avec le décrochage scolaire ou l'insertion socioprofessionnelle, toutefois une priorité est accordée aux jeunes de 16 à 24 ans.

Les activités du comité scolarisation contribuent à répondre à plusieurs enjeux identifiés dans le plan d'action de CAL :

- Enjeu 2 - Amélioration des stratégies permettant de rejoindre et d'intégrer les populations isolées et vulnérables
- Enjeu 3 - Amélioration des milieux de vie dans les zones vulnérables : Saint-Pierre, Duff-Court et Lachine-Est
- Enjeu 5 - Accessibilité de la réussite éducative et de l'insertion socioprofessionnelle

Dans les dernières années, le comité scolarisation a réalisé des événements avec une participation marquée de la population cible de notre plan d'action. Les mesures sanitaires mises en place en temps de pandémie nous ont forcés à revoir et même reporter le calendrier d'activités. Le retrait des mesures d'urgence et des mesures sanitaires permet d'entrevoir des jours meilleurs. Le point sur le calendrier 2022-2023 sera fait en septembre.



ACTIVITÉS DU GTSAL

Le Groupe de travail en sécurité alimentaire de Lachine (GTSAL) a pour mission de soutenir l'implantation d'un système alimentaire durable lachinois (SADL) et de créer un lieu favorisant l'échange entre les différents organismes travaillant et/ou s'intéressant à la sécurité alimentaire à Lachine.

Le GTSAL et CAL portent le projet d'amélioration de la sécurité alimentaire des Lachinois dans le cadre de l'implantation du SADL. Ce projet vise prioritairement à améliorer l'accessibilité alimentaire de l'ensemble des résidents de Lachine et prioritairement pour les personnes vulnérables dans des zones considérées comme étant des déserts alimentaires.

Les activités du GTSAL contribuent à répondre à plusieurs enjeux identifiés dans le plan d'action de CAL :

- Enjeu 1 - Amélioration de l'accès des lachinois à une saine alimentation
- Enjeu 3 - Amélioration des milieux de vie dans les zones vulnérables : Saint-Pierre, Duff-Court et Lachine-Est

- Enjeu 4 - Accessibilité des services et des commerces de proximité

Ci-dessous, vous trouverez les projets menés par le GTSAL pendant l'année 2021-2022.

LES P'TITS MARCHÉS DE LACHINE

L'objectif de ces mini-marchés est de permettre à tous les membres de la communauté (prioritairement les personnes les plus vulnérables) d'avoir accès à des aliments de saison nutritifs, cultivés localement et de façon durable et à des prix abordables.

L'approvisionnement des P'tits Marchés provient à 25% de la production lachinoise, de la ferme Duff Court et du Triangle fleuri. Nous participons à un collectif d'approvisionnement avec Récolte, le Dépôt NDG, l'épicerie le Dahl et Partageons l'espoir.

Les P'tits Marchés de Lachine se sont équipés d'un camion réfrigéré qui permet de tenir des kiosques dans un plus grand nombre d'endroits à Lachine.



ACTIVITÉS DU GTSAL (SUITE)

L'agriculture urbaine à Lachine

Le GTSAL a soutenu la ferme Duff-Court au niveau financier et par le partage de ressources humaines. L'université Concordia, dans le cadre d'un partenariat financier, soutient la ferme Duff Court. Une coopérative de solidarité, CultivAction, est en cours de formation avec comme mission le déploiement de l'agriculture urbaine à Lachine.

PROGRAMME D'IMPACT COLLECTIF

La phase 1 du Programme d'impact collectif (PIC) de Centraide se terminera à la fin juin 2022. Lors d'une assemblée extraordinaire des membres de CAL, le 16 juin 2021, il a été recommandé et adopté par les membres de poursuivre l'enjeu de la sécurité alimentaire pour la phase 2 du PIC afin de permettre le déploiement des activités en cours depuis 2018. Il a aussi été recommandé d'y inclure des activités qui pourront soutenir la réussite éducative des jeunes de 13 à 25 ans. La demande à Centraide a été déposée, le 28 mars 2022, et acceptée à hauteur de 104 400\$, le 27 mai 2022.

59 SAINT-PIERRE

Le partenariat avec l'Arrondissement de Lachine et les organismes communautaires lachinois permet d'entrevoir que le bâtiment du 59 Saint-Pierre pourrait être dédié à l'amélioration de la sécurité alimentaire. Un projet transitoire va voir le jour dans le bâtiment à l'été 2022 grâce au soutien de l'arrondissement et à un fonds de la DRSP.



LES ACTIVITÉS DE LA RUI

Depuis 2004, le Comité de revitalisation urbaine intégrée Saint-Pierre (RUI) a pour mission de susciter, coordonner et faciliter la mise en œuvre des initiatives, activités et projets susceptibles d'avoir pour effet la revitalisation urbaine intégrée du quartier Saint-Pierre, notamment par une contribution en ressources humaines, financières ou matérielles issues des subventions, des legs et d'autres apports.



Depuis décembre 2020, la RUI fait partie intégrante de Concert'Action Lachine.

Les activités de la RUI contribuent à répondre à plusieurs enjeux identifiés dans le plan d'action de CAL :

- Enjeu 1 - Amélioration de l'accès des lachinois à une saine alimentation
- Enjeu 2 - Amélioration des stratégies permettant de rejoindre et d'intégrer les populations isolées et vulnérables
- Enjeu 3 - Amélioration des milieux de vie dans les zones vulnérables : Saint-Pierre, Duff-Court et Lachine-Est
- Enjeu 4 - Accessibilité des services et des commerces de proximité

AGRICULTURE CANADA - JARDIN PRODUCTIFS DU TRIANGLE FLEURI

Ce projet a mené à la création du premier jardin collectif-productif de Lachine. Le jardin été réalisé en collaboration avec le GTSAL, le COVIQ et la P'tite maison Saint-Pierre. 22 500 \$ ont été investis dans le jardin. Cela a permis l'implantation d'un système d'irrigation goutte-à-goutte automatique, la construction de 3 couches froides , et de 13 nouveaux bacs d'agriculture. Une partie de la production a été mise en vente dans les P'tits Marchés de Lachine.

LES ACTIVITÉS DE LA RUI (SUITE)

ÉTUDE COMMERCIALE RUE SAINT-JACQUES

L'étude commerciale rue Saint-Jacques a résulté en un mémoire-diagnostic pour en comprendre l'équilibre commercial et les causes de la dévitalisation. Ce document a mené à la mise en place d'une table de travail : Rue Principale. La table a mis en place un plan d'action et le projet Promenade verte Saint-Jacques (élaboration de places publiques et de verdissement de la rue) pour l'été 2022.

PLACE PUBLIQUE CONVIVIALE DU 59 SAINT-PIERRE

Environ 15 000 \$ ont été investis pour l'aménagement d'une place publique avec du mobilier urbain et des bacs à fleurs et végétaux au 59 Saint-Pierre. Ce projet s'est fait en collaboration avec la Pépinière Espaces collectifs et l'Arrondissement de Lachine. La RUI y a tenu plusieurs ateliers d'idéation / de co-design, de manière à impliquer le plus possible les résidents dans le choix du mobilier et l'aménagement des placettes. Plusieurs événements festifs ont eu lieu sur la place et un P'tit Marché s'y est tenu chaque samedi tout au long de l'été 2021.

AMÉNAGEMENTS EXTÉRIEURS GREENZ

La RUI a participé à un projet de murale sous l'initiative du médiateur culturel de Lachine Michael Bardier, en collaboration avec l'artiste visuel Dominique Pétrin. Des affiches conçues par des jeunes de Lachine ont été apposées le long du mur du restaurant GREENZ à Saint-Pierre. La fresque a été installée pendant environ 3 mois avant d'être retirée en raison des conditions météorologiques.

PROJET PROMENADE VERTE

Le projet vise à rendre la rue Saint-Jacques plus attrayante et conviviale en réalisant une « Promenade Verte ». Il s'agit d'aménager une série d'espaces publics conviviaux et verdis tout en mettant de l'avant les commerces locaux (placottoir, aménagement d'une cour intérieure et le parvis du 59 Saint-Pierre). Ce projet a nécessité la création d'une table de travail qui regroupe plusieurs partenaires : Arrondissement de Lachine, ACVL, CDEC, etc. Les fonds pour les projets proviennent de deux sources : Collectivité en santé (39 900 \$) et Revitalisation des communautés (118 398 \$).



ACTIVITÉS DE LA RUI (SUITE)

CARTOGRAPHIE DES ESPACES À VERDIR

Dans le cadre de la mesure 17 de la DRSP, la RUI a entrepris une cartographie de tous les espaces à verdir à Saint-Pierre selon une grille de critères. Le projet a été réalisé en collaboration avec le GRAME et les propriétaires terriens pierrois. Cette cartographie a débouché sur deux projets de dépavage et de plantation d'arbres sur la rue Saint-Jacques prévus pour l'été 2022.

DISTRIBUTION ALIMENTAIRE D'URGENCE

En 2020, avec la pandémie, des besoins criants en dépannage alimentaire étaient apparus. Afin d'y répondre, la RUI avait mis sur pied une distribution hebdomadaire, avec la collaboration de Moisson Montréal, du Carrefour d'Entraide de Lachine et de la P'tite Maison de Saint-Pierre. Chaque semaine, environ 45 familles ont été touchées. Environ, 1 500 sacs d'épicerie ont été distribués gratuitement (une valeur de 33 750 \$). Le projet a été transféré à la P'tite Maison en septembre 2021 et sera financé jusqu'en décembre 2023.

ÉVEIL À LA LECTURE ET À L'ÉCRITURE

26 000 \$ ont été investis dans la réalisation de trois séries de 8 ateliers d'éveil à la lecture, à l'écriture et aux mathématiques pour les enfants de moins de 10 ans, et la création d'un guide de bricolage avec trousse à distribuer aux familles du quartier. Le projet a été réalisé en collaboration avec la P'tite Maison de Saint-Pierre. Il sera reconduit par la P'tite Maison en 2022 avec une autre source de financement.

COMITÉ DE SÉCURITÉ URBAINE

Le Comité de sécurité a pour mission d'identifier les problèmes de sécurité réels et perçus en élaborant des actions visant à y remédier. Le Comité est accompagné par le CASUAL et plusieurs partenaires. Ils préconisent ensemble des actions concrètes pour augmenter la propreté du quartier, augmenter la sécurité des parcs et des rues de Saint-Pierre, ainsi qu'augmenter la participation des citoyens dans une optique de réduction de la criminalité.

TRAVAIL AVEC LE MTQ - MARCHÉ AVEC LES RESPONSABLES DE L'AMÉNAGEMENT DE L'ÉCHANGEUR SAINT-PIERRE

La RUI a invité les équipes responsables de l'aménagement de l'échangeur Saint-Pierre du ministère des Transports du Québec, de la ville de Montréal et de l'Arrondissement de Lachine à une visite sur le terrain du quartier. Cela a permis de sensibiliser les décideurs aux enjeux locaux, notamment l'enclavement et la sécurité routière, les liens vers les autres quartiers, les inquiétudes environnementales et le camionnage sur la rue Saint-Jacques.

ACTIVITÉS DE LA TRAIL

La Table de réflexion et d'actions interculturelles de Lachine (TRAIL) a pour mission de réfléchir et de poser des actions afin de favoriser le rapprochement interculturel et la pleine participation des personnes issues des différentes communautés ethnoculturelles dans l'Arrondissement de Lachine. Sa vision est de faire de Lachine une société inclusive prenant en compte chacune de ses communautés culturelles.

La TRAIL a pour mission de réfléchir et de poser des actions afin de favoriser le rapprochement interculturel et la pleine participation des personnes issues des différentes communautés ethnoculturelles dans l'Arrondissement de Lachine. Sa vision est de faire de Lachine une société inclusive prenant en compte chacune de ses communautés culturelles.

CAL apporte un soutien administratif et collabore à la mise en œuvre de projets concertés. Une employée de CAL coordonne d'ailleurs l'un de ces projets, Lachine Accueille.

Les activités de la TRAIL contribuent à répondre à plusieurs enjeux identifiés dans le plan d'action de CAL :

- Enjeu 2 - Amélioration des stratégies permettant de rejoindre et d'intégrer les populations isolées et vulnérables
- Enjeu 3 - Amélioration des milieux de vie dans les zones vulnérables : Saint-Pierre, Duff-Court

et Lachine-Est

De façon plus générale, les activités de la TRAIL visent à favoriser le vivre-ensemble et s'adressent à l'ensemble des communautés qui composent Lachine, dont les personnes immigrantes, qu'elles soient dans des situations de vulnérabilité ou non. Ci-dessous, vous trouverez les projets concertés issus des travaux de la TRAIL pendant l'année 2021-2022.

LES JARDINS INTERCULTURELS

Le projet des Jardins interculturels a été mis en œuvre au cours de l'été dernier. Ce projet a permis de joindre un volet de rencontres interculturelles à des projets d'agriculture urbaine. Tout au long de la saison de culture, diverses activités ont été organisées pour favoriser les interactions interculturelles, l'intégration à la communauté et le partage des connaissances. Ce projet a été réalisé avec la collaboration de divers organismes de Lachine :



Fables audiophoniques : De toutes origines, nous sommes Lachine

Participez à la création d'une œuvre collaborative

OUVERT À TOUS, DE TOUTES ÂGES ET DE TOUTES ORIGINES

1000-220-0000

Étape 1 - Qualifier les témoignages
Partagez vos savoirs, votre histoire, votre expérience.
Du 15 au 20 mai 2022

Étape 2 - Écriture collective d'une fable
Partagez vos idées et vos connaissances.
Du 22 au 28 mai 2022

Étape 3 - Formation théâtrale avec l'arrondissement
Partagez vos idées et vos connaissances.
Du 29 mai au 4 juin 2022

Étape 4 - Capital audio de la table avec Montréal grésésien
Partagez vos idées et vos connaissances.
Du 5 au 11 juin 2022

Étape 5 - Grande présentation de la fable
Partagez vos idées et vos connaissances.
Du 12 au 18 juin 2022

En partenariat avec : Montréal Québec

ACTIVITÉS DE LA TRAIL (SUITE)

CAL, le GRAME, la P'tite maison de St-Pierre, la RUI St-Pierre et le CSAI.

DE TOUTES ORIGINES, NOUS SOMMES LACHINE : UNE FABLE AUDIOPHONIQUE

Entamé en mars 2022, ce projet concerté a pour objectif d'ouvrir un dialogue interculturel entre les diverses communautés de Lachine, par le biais de la médiation artistique, avec la création d'une œuvre de théâtre audiophonique, sur le thème « De toutes origines, nous sommes Lachine ». Ce projet est réalisé par les Productions Multisens avec la collaboration de divers organismes de Lachine : CAL, le CMRL, le COVIQ, la P'tite maison de St-Pierre et le CSAI. S'appuyant sur l'expertise de chaque organisme partenaire, il vise notamment à susciter des échanges sur les questions liées aux expériences de racisme et de discrimination vécues par les personnes immigrantes sur ce territoire et à faire connaître leur réalité aux personnes de la société d'accueil.

LACHINE-ACCUEILLE

La phase 2 du projet Lachine Accueille, complétée en janvier 2022, a permis de poursuivre la réalisation d'activités de rapprochements interculturels, en collaboration avec les organismes partenaires (CMRL, COVIQ, P'tite maison de St-Pierre, Maison des Jeunes l'Escalier, avec la collaboration du CSAI). Alors que la première phase ciblait essentiellement les femmes, cette deuxième phase visait également les hommes et les jeunes, car d'importants besoins à cet égard ont été constatés.

En plus d'encourager le vivre-ensemble, les activités réalisées ont permis de favoriser

l'intégration des personnes d'origine immigrante et leur engagement dans la société d'accueil. De nombreuses personnes immigrantes ont ainsi été rencontrées dans différents lieux de Lachine afin de les informer non seulement des activités offertes par le projet, mais aussi des services offerts par les organismes de Lachine.

La Phase 3 du projet Lachine-Accueille a débuté en février 2022. Comme pour les autres phases, des activités de rapprochements interculturels et des ateliers sont réalisés avec les organismes partenaires. Soulignons que la Théière 50+ s'est jointe au projet, dans la perspective d'ajouter un volet intergénérationnel aux activités. Dans cette troisième phase, une attention particulière est portée à l'objectif de favoriser la participation citoyenne des personnes immigrantes ou racisées, notamment en leur offrant l'occasion de participer aux travaux de la TRAIL, et de partager leurs expériences, les enjeux auxquels elles sont confrontées et leurs recommandations pour y faire face.

ACTIVITÉS DE LA TABLE DES 50 ANS ET PLUS DOVAL-LACHINE

La Table des 50 ans et plus Dorval-Lachine est une entité indépendante qui a pour mission de travailler à améliorer la qualité de vie des aînés de Lachine par la mobilisation des principaux acteurs de la communauté.

La Table des 50 ans et plus Dorval-Lachine est une entité indépendante qui a pour mission de travailler à améliorer la qualité de vie des aînés de Lachine par la mobilisation des principaux acteurs de la communauté.

CAL est présente à la Table 50 en tant que membre depuis cette année. Elle participe activement aux rencontres de la table et à certains projets. Elle transmet toute information pertinente des divers tables et comités sectoriels de Lachine et soutient s'il y a un besoin.

Les activités de la Table 50 contribuent à répondre à plusieurs enjeux identifiés dans le plan d'action de CAL :

- Enjeu 2 - Amélioration des stratégies permettant de rejoindre et d'intégrer les populations isolées et vulnérables
- Enjeu 3 - Amélioration des milieux de vie dans les zones vulnérables : Saint-Pierre, Duff-Court et Lachine-Est
- Enjeu 4 - Accessibilité des services et des commerces de proximité

Les activités de la table ont été affectées par la pandémie et ont repris graduellement au cours de l'année. De nouveaux projets ont vu le jour, continuent ou ont été relancés. CAL est impliquée dans le projet du futur Salon des aînés et a participé au world-café qui cherchait à obtenir une meilleure connaissance des besoins et à affiner les objectifs de la Table.



Table des 50 ans et plus
Dorval-Lachine

ACTIVITÉS DE LA TABLE HABITATION

La Table habitation a débuté ses rencontres dès 2002. Elle se penche sur les enjeux du développement immobiliers de Lachine et sur l'accès à des logements abordables et salubres.

La Table habitation a débuté ses rencontres dès 2002. Elle se penche sur les enjeux du développement immobiliers de Lachine et sur l'accès à des logements abordables et salubres.

Les activités de la Table habitation contribuent à répondre à plusieurs enjeux identifiés dans le plan d'action de CAL :

- Enjeu 2 - Amélioration des stratégies permettant de rejoindre et d'intégrer les populations isolées et vulnérables
- Enjeu 3 - Amélioration des milieux de vie dans les zones vulnérables : Saint-Pierre, Duff-Court et Lachine-Est
- Enjeu 5 - Accessibilité de la réussite éducative et de l'insertion socioprofessionnelle

Malheureusement, dû à la pandémie, les activités de la Table ont été arrêtées en 2020. Pendant l'été 2021, un projet en collaboration avec l'Université McGill, CAL et les membres de la table était en cours, mais n'a malheureusement pas abouti. Une réflexion est actuellement en cours afin de pouvoir mener très bientôt des actions concrètes sur cet enjeu.

ACTIVITÉS DE LA TCPEJL

La Table de concertation petite enfance et jeunesse de Lachine (TCPEJL) est le fruit de la fusion à la fin de l'année 2019 de la Table de concertation petite enfance de Dorval-Lachine et de la Table de concertation jeunesse de Lachine. La TCPEJL est un organisme communautaire qui a pour mission d'harmoniser, de développer et de déployer des actions complémentaires et concertées sur le territoire de Lachine visant le développement de la santé, du bien-être et de la réussite éducative des jeunes, de 0 à 17 ans, et leur famille, afin d'améliorer les conditions de vie des familles, en particulier celles vivant en contexte de vulnérabilité.

CAL est présente à la TCPEJL comme observateur. Elle transmet aussi toute information pertinente des divers tables et comités sectoriels de Lachine et elle soutient s'il y a un besoin.

Les activités de la TCPEJL contribuent à répondre à plusieurs enjeux identifiés dans le plan d'action de CAL :

- Enjeu 2 - Amélioration des stratégies permettant de rejoindre et d'intégrer les populations isolées et vulnérables
- Enjeu 3 - Amélioration des milieux de vie dans les zones vulnérables : Saint-Pierre, Duff-Court et Lachine-Est
- Enjeu 5 - Accessibilité de la réussite éducative et de l'insertion socioprofessionnelle

Pendant l'année 2021-2022, la TCPEJL a repris graduellement ses activités qui avaient été mise sur la glace pendant la pandémie. Elle a relancé l'Espace-clinique et l'Espace-direction/coordonnateur. Elle a collaboré au Festiv'Élé de Lachine. Après quelques mois sans coordination, une nouvelle coordonnatrice à temps partiel a été embauchée en décembre 2021. Au cours de l'année, la table a tenu six rencontres régulières et une AGA.

Aussi, la table vient de créer une page Facebook.



Table de concertation
petite enfance
de Dorval-Lachine

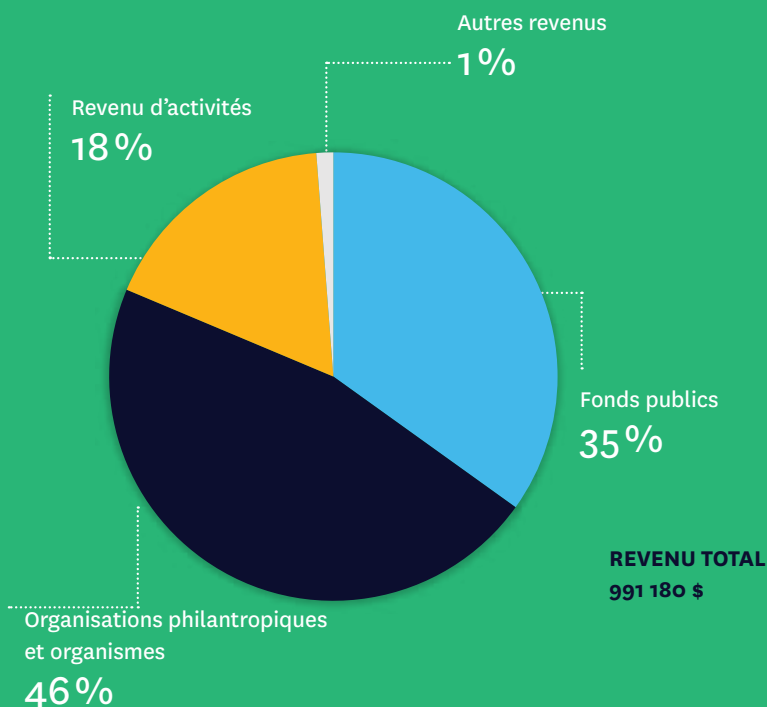


PORTRAIT FINANCIER

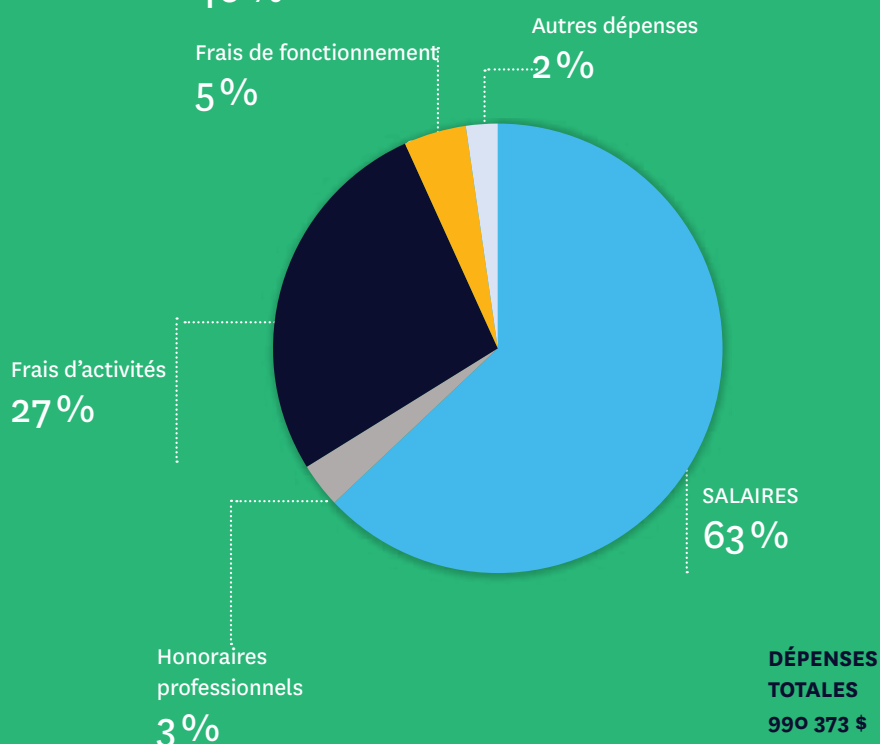
Revenus et dépenses de Concert'Action Lachine pour l'exercice terminé le 31 mars 2022. Les états financiers sont disponibles sur le site Web de CAL.

SOURCES DE REVENUS

Concert'Action Lachine peut honorer sa mission grâce au financement de l'Initiative montréalaise de soutien au développement social local, de Centraide du Grand-Montréal, de la Direction de la santé publique de Montréal et de la Ville de Montréal. Les projets des tables et comités ainsi que les projets concertés proviennent d'une diversité de fonds municipaux, provinciaux et parfois fédéraux.



DÉPENSES



NOS PARTENAIRES

L'Initiative montréalaise de soutien au développement social local vise à contribuer au développement social dans les quartiers de Montréal en luttant contre la pauvreté et les inégalités sociales. Concert'Action Lachine (CAL) remercie les trois bailleurs de fonds et la CMTQ qui soutiennent la mission de CAL.

Nous remercions également l'Arrondissement de Lachine pour son soutien continu et sa confiance dans les projets de la Table.

Au plaisir de continuer avec vous ce travail collectif cette année encore !

Merci à nos partenaires !

