

2019-  
2020

# Rapport annuel d'activités



Concert'Action Lachine  
2019-2020

## Table des matières

<b>LEXIQUE .....</b>	<b>3</b>
<b>MOT DU DIRECTEUR .....</b>	<b>4</b>
<b>PRÉSENTATION DE L'ORGANISME .....</b>	<b>7</b>
NOTRE MISSION.....	7
NOS OBJECTIFS .....	7
NOTRE VISION .....	7
NOTRE HISTOIRE .....	8
LES COMITÉS ET TABLES SECTORIELS.....	8
NOS MEMBRES .....	9
NOTRE CONSEIL D'ADMINISTRATION .....	10
NOTRE ÉQUIPE 2019-2020 .....	10
NOTRE FINANCEMENT.....	11
<b>NOS ACTIVITÉS EN 2019-2020 .....</b>	<b>12</b>
LES ASSEMBLÉES RÉGULIÈRES DES MEMBRES .....	12
<b>LE PLAN D'ACTION DE QUARTIER CONCERTÉ 2017-2022.....</b>	<b>13</b>
L'ENJEU 1 : AMÉLIORATION DE L'ACCÈS DES LACHINOIS À UNE SAINTE ALIMENTATION	15
ENJEU 2 : AMÉLIORATION DES STRATÉGIES POUR REJOINDRE LES POPULATION ISOLÉES ET VULNÉRABLES .....	18
ENJEU 3 : AMÉLIORATION DES MILIEUX DE VIE DANS LES ZONES VULNÉRABLES : SAINT- PIERRE, DUFF-COURT, LACHINE-EST.....	25
ENJEU 4 : ACCESSIBILITÉ DES SERVICES ET COMMERCE DE PROXIMITÉ .....	32
ENJEU 5 : AMÉLIORATION DE LA RÉUSSITE ÉDUCATIVE ET DE L'INSERTION SOCIOPROFESSIONNELLE .....	33
<b>LA COMMUNICATION.....</b>	<b>35</b>
L'INFOLETTRE.....	35
LE SITE INTERNET .....	35
LA PAGE FACEBOOK.....	37
<b>REMERCIEMENTS .....</b>	<b>38</b>



# LEXIQUE

CA	Conseil d'administration
CAL	Concert'Action Lachine
CASUAL	Comité d'actions en sécurité urbaine de Lachine
CDEC	Corporation de développement économique communautaire LaSalle-Lachine
CIUSSS	Centre intégré universitaire de santé et de services sociaux
CJE	Carrefour jeunesse-emploi Marquette
CMRL	Centre multi-ressources de Lachine
COVIQ	Comité de vie de quartier
CSAI	Centre social d'aide aux immigrants
DRSP	Direction de la santé publique de Montréal
GASO	Groupe des Aidants du Sud-Ouest
GTSAL	Groupe de travail en sécurité alimentaire de Lachine
HLM	Habitations à loyer modique
OMHM	Office Municipale d'Habitations de Montréal
OPCM	Office de consultation publique de Montréal
PIC	Projet d'impact collectif
TRAIL	Table de réflexions et d'actions interculturelles de Lachine
RUI	Revitalisation urbaine intégré



# MOT DU DIRECTEUR

Pierre Barrette

Directeur de Concert'Action Lachine

Plus de deux ans à Concert'Action (CAL) et j'ai vraiment l'impression que tellement d'événements se sont passés. Est-ce une impression ou une réalité? En fait, je dois vous avouer qu'il me semble assez incroyable tout ce qui s'est réalisé et tout ce qui est en chemin. Si nous regardons les différents enjeux de notre plan d'action, il va sans dire que le travail n'a pas manqué cette année. Toujours en collaboration, en soutien et en accompagnement des organismes du quartier ou des concertations sectorielles, CAL a été présent afin que les enjeux se déploient tout au long de l'année. Ceux-ci, par rapport au plan d'action, se sont beaucoup ajustés aux réalités vécues dans notre arrondissement. Pensons notamment à la situation des personnes immigrantes, le redéveloppement de Lachine-Est, la crise de la pandémie, la réalité des personnes âgées, etc.

## Septembre 2019 : Un modèle de collaboration

Afin de répondre le plus adéquatement possible à notre mission, le conseil d'administration (CA) a proposé un modèle de collaboration qui vient concrétiser non seulement les liens, mais certainement les collaborations que nous souhaitons tous voir apparaître à Lachine. Voilà pourquoi, à la lecture de ce rapport, vous constaterez comment CAL a agi en appui à la mise en œuvre de plusieurs actions sectorielles. Nous pensons au soutien du Groupe de travail en sécurité alimentaire de Lachine (GTSAL) pour la mise en œuvre du Projet d'impact collectif (PIC) et de l'accès aux fruits et légumes; au soutien à la Table de réflexions et d'actions interculturelles de Lachine (TRAIL) pour le projet « *Lachine accueille* »; au soutien à la soirée de bienvenue, à la rencontre des parents dans les écoles; à l'engagement de CAL auprès des travaux de la Revitalisation urbaine intégrée (RUI); au soutien du redéveloppement de Lachine-Est; en accompagnement auprès du Comité d'actions en sécurité urbaine de Lachine (CASUAL) pour le plan d'action des personnes en situation de précarité, etc.

## Décembre 2019 et février 2020 : l'autoévaluation de nos enjeux

Cette année a aussi été marquée par un début de processus d'autoévaluation de notre plan d'action. Voilà pourquoi, nous avons fait un exercice de réflexion sur les actions des organismes, des tables et comités sectoriels en regard des enjeux. À cause de la pandémie, nous n'avons pas été en mesure d'aller jusqu'au bout de cette première étape de travail, toutefois, d'ores et déjà, nous pouvons affirmer que les enjeux sont très inter-reliés. Par exemple, nous avons pu voir comment l'enjeu 2 (*Joindre les personnes vulnérables et isolées*) touche de très près les actions jeunesse qui favorisent la réussite éducative et, comment les actions de l'enjeu 1 qui favorisent la sécurité alimentaire touchent de très près ces populations isolées et vulnérables. Vous verrez, plus loin dans ce rapport, des tableaux qui illustrent clairement ces interrelations.

Ce travail d'autoévaluation de nos enjeux devra se poursuivre au courant de l'année qui vient. Pour le moment, il apparaît clair que ce regard sur nos actions donne une vision sur la réalité et la manière de concrétiser les enjeux. Nous ne sommes pas surpris de voir des différences avec ce qui a été écrit dans le plan d'action. Suite à cet exercice, nous serons en mesure d'ajuster : notre plan d'action, nos intentions et les résultats souhaités.



### **Décembre 2019 et février 2020 : Redéveloppement de Lachine-Est**

Il va sans dire que cette année a été déterminante pour la place de CAL dans le redéveloppement de Lachine-Est. Nous ne pouvons que souligner le travail accompli par Imagine Lachine-Est et la Corporation de développement économique communautaire LaSalle-Lachine (CDEC) qui a permis à ce que CAL soit placé au cœur de ce grand projet. C'est ainsi, qu'avec les travaux ayant mené à une proposition déposée auprès de l'Arrondissement par Imagine Lachine-Est, la CDEC et CAL, nous avons pu vous présenter le « *bureau de projet partagé* ». Celui-ci marque une collaboration innovante, dans le cadre des grands projets montréalais où s'inscrit Lachine-Est. Cette collaboration est clairement établie entre la société civile que nous mobilisons, l'Arrondissement de Lachine et la Ville de Montréal. Ce « *bureau de projet partagé* » devient un modèle de collaboration tout à fait nouveau pour Montréal et pourra servir d'inspiration pour d'autres grands projets. Nous avons donc mis en place, tel qu'il vous l'a été annoncé et présenté en assemblée générale les différents groupes de travail thématique. Ce projet est loin d'être terminé et il sera primordial dans l'année à venir de rester présent pour que les préoccupations locales soient prises en compte tout au long de ce processus de redéveloppement.

### **Mars 2020 : la pandémie et l'engagement de CAL**

Grâce à un CA qui veut une Table de quartier présente et impliquée, nous avons mis en place une manière de travailler proche de vous, que vous soyez un organisme ou un secteur de concertation. Que ce soit entre organismes ou entre concertations sectorielles, ce « devoir » de collaborer pour le bien-être des citoyens est fondamental. Cela comporte une implication et un engagement de près de CAL dans les démarches sectorielles et les actions des organismes. CAL agit non seulement au niveau du rassemblement des forces du milieu, mais ne craint pas de mettre la main à la pâte. Voilà pourquoi, CAL n'a pas hésité à s'impliquer pour soutenir le milieu dans le contexte de la pandémie. Nous avons entendu votre appel de soutien pour la sécurité alimentaire, par rapport aux besoins des familles et des aînés, et nous avons été à vos côtés. Le CA a toujours appuyé et même sollicité cette manière d'être engagé au sein de la communauté.

### **Votre Table de quartier**

Cette Table de quartier est votre Table, elle est là pour accompagner, soutenir, déranger les habitudes, approfondir les réflexions, nommer les problématiques, etc. Tous ces questionnements, toutes les discussions qui en découlent, toutes les personnes qui y participent, tout cela contribue au développement de votre Table et aux adaptations auxquelles elle doit constamment s'ajuster. Je tiens à mentionner que le souhait ici est de travailler au bien-être de notre milieu. Nous désirons rester bien présent pour soutenir le développement des enjeux et des préoccupations des Tables sectorielles tout en respectant la réalité de chaque instance.

### **Mes remerciements**

Je ne pourrais terminer ce mot sans remercier chacun et chacune d'entre vous. Merci de vos encouragements, de vos questionnements, de vos engagements, tout cela me permet d'avancer, de reculer et de mieux comprendre. Notre milieu est vraiment riche et dynamique. La pandémie vécue dans le dernier mois de cette année n'a fait que mettre en évidence cette force dynamique de notre réseau. Comme je l'ai mentionné à quelques partenaires, le filet social des Lachinois a fait en sorte que toutes et tous pouvaient trouver



un espace sécuritaire à Lachine autant pour la nourriture, le bien-être psychologique, le soutien aux aînés, l'accompagnement des jeunes, l'employabilité, le soutien aux personnes immigrantes et bien sûr la sécurité sanitaire. Lachine est un endroit fantastique où vivre et c'est en partie grâce à vous toutes et tous !

Merci au personnel de l'Arrondissement avec lequel la collaboration et l'appui sont constamment au rendez-vous. Merci au personnel du Centre intégré universitaire de santé et de services sociaux (CIUSSS) qui collabore à soutenir et accompagner la Table de la petite enfance et jeunesse de Lachine, la Table habitation et la Table des 50 ans et plus, ainsi qu'au personnel qui participe aux divers groupes de travail du quartier.

Je voudrais souligner le travail que réalise l'équipe de CAL sans qui, tout ce qui se concrétise dans le quartier ne pourrait avoir l'ampleur qu'on peut constater. Merci à Annie et Seena qui soutiennent avec souplesse le groupe de travail en sécurité alimentaire. Merci à Andrea qui, par son action auprès des femmes immigrantes isolées, donne au projet de la TRAIL un sens que nous n'aurions pu imaginer au départ. Merci à Myriam qui, par sa rigueur et son enthousiasme, fait en sorte de rassembler autour des groupes de travail thématique du redéveloppement de Lachine-Est les plus grands experts montréalais dans chaque domaine. Merci à Aidai qui, par son aide me libère de tant de soucis administratifs et enfin merci à Iris qui a démontré une capacité d'adaptation incroyable par son arrivée chez nous en pleine pandémie, ce qui n'a aucunement nuit à son intégration et à sa créativité, pensons à la belle mise en page de l'infolettre.

Enfin, un grand merci aux membres du conseil d'administration ceux qui étaient présents au début et à celles qui se sont jointes au courant de l'année. Votre regard sur les travaux de la Table, sur la direction qu'elle prend et sur votre intérêt à maintenir la cohérence dans notre milieu, tout cela est grandement apprécié.



Pierre Barrette  
Directeur de Concert'Action Lachine

# PRÉSENTATION DE L'ORGANISME

Concert'Action Lachine est une table de concertation pour le développement social, intersectorielle et multi-réseaux, regroupant une cinquantaine d'acteurs du milieu (représentants de groupes communautaires, d'institutions publiques et parapubliques, d'entreprises et de citoyens et citoyennes de Lachine) en lien avec le développement social local.

## NOTRE MISSION

Travailler, en concertation avec la communauté, à l'amélioration des conditions de vie des résidents de Lachine dans une perspective de développement durable.

Concert'Action Lachine vise à :

- **MOBILISER** : Regrouper les différentes personnes et instances interpellées par le développement social de Lachine;
- **CONCERTE** : Favoriser la collaboration et le partage d'informations entre les différents acteurs du développement social à Lachine;
- **AGIR** : Favoriser la réalisation d'actions concertées visant l'amélioration des conditions de vie des résidents de Lachine.

## NOS OBJECTIFS

- Identifier les problématiques sociales présentes à Lachine et établir des priorités d'action;
- Planifier, organiser et évaluer des actions concertées répondant aux priorités identifiées par les membres et en assurer un suivi ;
- Favoriser le partage d'information et la collaboration entre les différents partenaires, comités et tables du milieu.

## NOTRE VISION

La mission de Concert'Action est au service de la vision d'avenir de Lachine et elle est incarnée par trois valeurs partagées.

### La vision d'avenir de Lachine

Lachine, une communauté accueillante où règne un sentiment de sécurité. Un quartier complet qui favorise le bien-être de ses citoyens et l'accessibilité aux commerces et services de proximité. Un milieu de vie qui encourage l'innovation sociale où chaque citoyen trouve un espace pour s'impliquer. Lachine, un arrondissement riche de sa diversité et de sa vitalité.

### Les trois valeurs partagées

- **SOLIDARITÉ** : La solidarité se révèle autant au niveau des individus qu'au niveau des organisations. Elle implique un soutien mutuel et une reconnaissance du rôle de chacun des acteurs qui se mobilisent et opèrent vers des changements sociaux. Cette valeur encourage à agir en faveur de l'épanouissement collectif plutôt que du développement individuel.



- **INCLUSION ET DIVERSITÉ** : L'inclusion fait une place à toutes et tous, entre autres citoyens et travailleurs, jeunes et aînés, personnes issues de l'immigration ou des communautés culturelles, hommes et femmes, personnes ayant des limitations fonctionnelles ou en situation de vulnérabilité. Elle encourage la reconnaissance et la prise en compte de la diversité des origines ou des points de vue. Cette valeur relève de la responsabilité de chacun, qu'il s'agisse d'être ouvert et tolérant d'un côté, ou de prendre sa place et de participer de l'autre.
- **ENGAGEMENT** : L'engagement valorise l'implication des divers acteurs de la communauté et stimule le développement de leur pouvoir d'agir. La valeur de l'engagement concerne à la fois les citoyens, les organisations et les travailleurs de Lachine. Cette valeur considère l'apport de tous et de chacun comme un levier de changement social.

## NOTRE HISTOIRE

La table de concertation pour le développement social de Lachine existe officiellement depuis juillet 2002. Quelques mois plus tôt, les acteurs sociaux du milieu, réunis sous l'initiative du CLSC du Vieux Lachine, confirmaient leur intérêt à former une table de concertation intersectorielle et multi-réseaux visant la réalisation d'actions concrètes en termes de développement social local.

Lors d'une assemblée, les membres ont priorisé trois enjeux de développement social pour Lachine : l'habitation, la scolarisation et la lutte contre la pauvreté. Concert'Action Lachine s'est développée en posant des actions à partir des trois grands comités issus des enjeux ciblés, auxquels se sont greffés plusieurs sous-comités au cours des années.

En 2010, à la suite d'une réflexion de la communauté sur la situation de la concertation à Lachine, les acteurs du milieu décident que Concert'Action regroupera tous les Comités et Tables de concertation du quartier même si ceux-ci conserveront leur autonomie. Concert'Action modifie, alors sa structure tout en gardant la même mission. Cette structure prévaut toujours à l'heure actuelle. Toutefois, au courant de l'année 2015, elle a commencé à être questionnée, car certains défis récurrents se manifestaient.

En 2014, le coup d'envoi est donné pour co-construire une planification stratégique de la Table de quartier sur un mode participatif. La démarche de développement social *Ensemble pour un quartier qui me ressemble, Our Voice for Lachine* est lancée selon quatre étapes : une consultation, l'adoption d'une vision partagée, un forum et l'élaboration d'un plan d'action concerté. Cette démarche, qui s'est achevée en octobre 2016, a permis au milieu de se doter de son premier plan d'action de quartier. Celui-ci présente les priorités de la Table pour les cinq années à venir (2017-2022).

## LES COMITÉS ET TABLES SECTORIELS

Concert'Action Lachine est actuellement constituée de sept Comités et Tables sectoriels autonomes. Chaque comité ou table détermine son propre mode de fonctionnement et assure la mise en œuvre de son propre plan d'action.





## LISTE DES 7 COMITÉS ET TABLES

1. Comité d'actions en sécurité urbaine de l'arrondissement Lachine (CASUAL)
2. Comité scolarisation
3. Groupe de travail en sécurité alimentaire de Lachine (GTSAL)
4. Table de concertation petite enfance et jeunesse
5. Table de réflexions et d'actions interculturelles de Lachine (TRAIL)
6. Table des 50 ans et plus
7. Table habitation

L'équipe de Concert'Action travaille de près avec les 7 comités et tables. Vous retrouverez les détails de cette implication dans la partie bilan des enjeux.

## NOS MEMBRES

### MEMBRES ACTIFS

1. ACEF du Sud-Ouest de Montréal
2. Arrondissement de Lachine
3. Caisse Desjardins
4. Commission Scolaire Marguerite-Bourgeoys
5. Carrefour d'entraide Lachine
6. CDEC LaSalle-Lachine
7. Centre Social d'aide aux immigrants (CSAI)
8. CIUSSS de l'Ouest-de-l'île-de-Montréal
9. CJE Marquette (CJE)
10. Comité logement LaSalle-Lachine
11. Comité de vie de quartier Duff-Court (COVIQ)
12. Fondation de la Visite
13. GRAME - Éco-quartier Lachine
14. Groupe d'entraide Lachine
15. Groupe des Aidants du Sud-Ouest (GASO)
16. Imagine Lachine-Est
17. La P'tite Maison de Saint-Pierre
18. La Théière-The Teapot
19. Le Paradis
20. CPE Le Jardin des Frimousses
21. Saint-Vincent-de-Paul
22. Cumulus
23. J'apprends avec mon enfant
24. Maison des Jeunes l'Escalier de Lachine
25. Le Relais Populaire
26. Revitalisation Saint-Pierre
27. Travail de rue / action communautaire
28. Club des personnes handicapées du Lac St-Louis

### MEMBRES CITOYENS

1. Femke Bergsma
2. Yvon Longpré



## NOTRE CONSEIL D'ADMINISTRATION

Caroline Arel

Présidente

Directrice-adjointe du CPE Les frimousses

Gabrielle Sainte-Croix

Vice-présidente

Coordonnatrice de la P'tite Maison St-Pierre

Shawn Bourdages

Trésorier

Directeur du COVIQ

Lida Aghasi

Secrétaire

Directrice du CSAI

Merci à Yohan Perron, Daniel Chaîney et Luc Chulak qui ont bien commencé notre année, mais qui, pour différentes raisons, ont quitté le conseil d'administration en cours de route. Merci pour votre dévouement et votre enthousiasme pour le développement de notre Table de quartier.

## NOTRE ÉQUIPE 2019-2020

Pierre Barrette

Directeur

*Responsable de gérer les ressources humaines, financières et matérielles, et de l'opérationnalisation des activités de Concert'Action Lachine*

Aidai Muratalieva

Adjointe administrative

*Responsable des suivis administratifs*

Myriam Grondin

Responsable concertation Lachine-Est

*Responsable du dossier redéveloppement du secteur Lachine-Est*

Iris Simard-Tremblay

Agente de communication et de concertation

*Responsable des communications*

Annie Vidal

Coordonnatrice du système alimentaire durable de Lachine



*Coordonnatrice du programme d'impact collectif et de la mesure soutien aux activités en matière de sécurité alimentaire visant les personnes à faible revenu de la DRSP, en soutien au GTSAL*

**Seena Kassouf**

**Agent de soutien au système alimentaire durable de Lachine**

*Soutien à la coordination pour le volet sécurité alimentaire*

**Andrea Diaz**

**Chargée de projet : Lachine accueille**

*Chargée de projet « Lachine accueille » pour la TRAIL*

## **NOTRE FINANCEMENT**

Cette année, Concert'Action Lachine a reçu un financement de base de 101 228 \$ dans le cadre de l'initiative montréalaise de soutien au développement social local pour l'animation et de la direction d'un mécanisme de concertation intersectorielle et multi-réseaux dans Lachine. Cette année, Centraide nous a soutenu pour travailler à l'enjeu du redéveloppement de Lachine-Est. Nous avons reçu 50 000 \$ pour une année. Ceci a fait en sorte que Myriam Grondin puisse mettre ses compétences au service du redéveloppement de Lachine-Est et d'engager Iris Simard-Tremblay pour agir à titre d'agente de communication et de concertation.

De plus, nous avons reçu un budget de 108 333 \$ de la part de Centraide, dans le cadre du projet d'impact collectif (PIC), et de 108 000 \$ de la part de la Direction régionale de Santé Publique (DRSP), dans le cadre de la mesure 13.1 du Plan d'action gouvernemental pour l'inclusion économique et la participation sociale 2017-2023. L'objectif est d'augmenter le soutien aux activités en matière de sécurité alimentaire visant les personnes à faible revenu. Ce financement nous a permis d'engager Seena Sabet Kassouf en soutien à Annie Vidal et ainsi d'augmenter substantiellement notre offre en sécurité alimentaire dans le quartier.

### **Implication de la direction de CAL dans le quartier**

Pierre Barrette siège au conseil d'administration du Regroupement de Lachine. Ce projet local d'économie sociale est structurant pour Lachine, car il est un lieu de synergie pour la communauté. Il siège également au conseil d'administration de la RUI- St-Pierre ainsi qu'au conseil d'administration du CPSC de Lachine.

### **Les partenariats ci-dessous ont été maintenus :**

- Club des personnes handicapées du Lac Saint-Louis, pour la Tournée des organismes;
- Le CIUSSS de l'Ouest-de-l'île-de-Montréal a délégué une organisatrice communautaire pour l'animation d'une tournée des organismes.



# NOS ACTIVITÉS EN 2019-2020

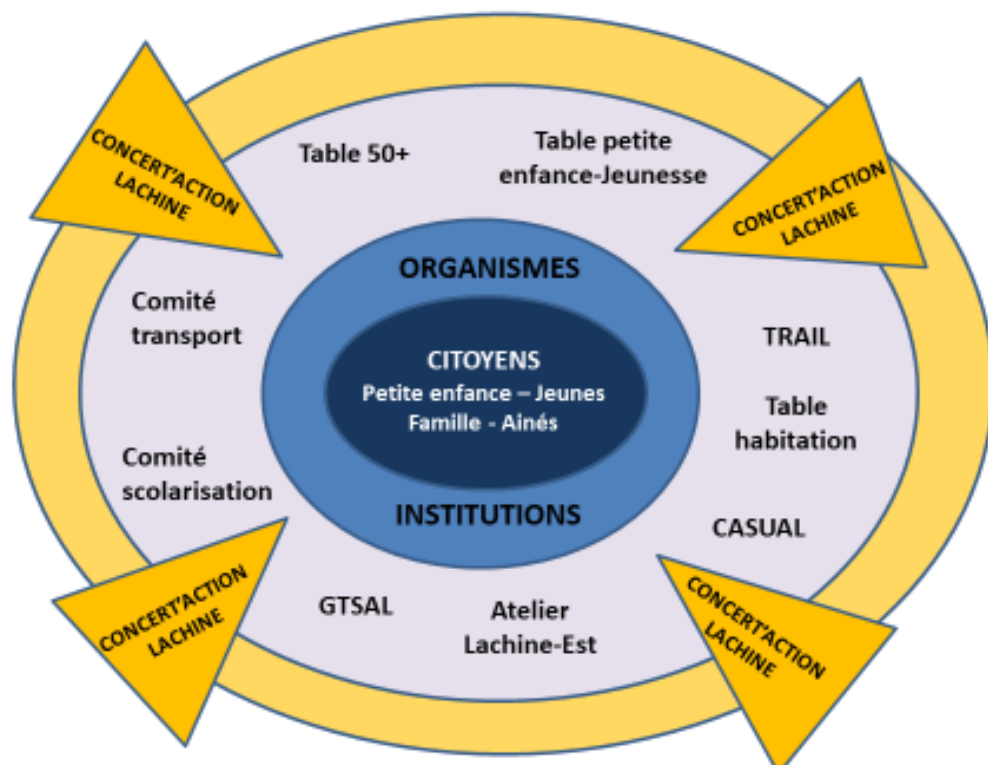
Afin de réaliser sa mission, Concert'Action réalise un certain nombre d'actions et d'activités visant à favoriser la synergie et la communication dans la communauté. La section qui suit décrit ces activités régulières réalisées pour l'année 2019-2020.

## LES ASSEMBLÉES RÉGULIÈRES DES MEMBRES

Les assemblées des membres sont le lieu de notre vie associative par excellence. C'est là que nous abordons les enjeux du quartier et que nous prenons des décisions collectives pour agir sur nos enjeux locaux et faire progresser cette vie associative.

Au cours de la dernière année, les assemblées des membres ont été des espaces d'échanges d'informations, de consultations et de prises de décisions concrètes. Cette année, le CA a souhaité améliorer les liens intersectoriels et les liens entre les organismes au moment des assemblées générales. Un modèle de collaboration a été proposé de manière à renforcer mutuellement les actions de chacun. Pour renforcer les liens intersectoriels, il propose que Concert'Action soit présent aux rencontres des Tables et comités. Ainsi, l'information reçue par Concert'Action Lachine faciliterait la création de liens entre les actions des Tables et comités.

### LIENS INTERSECTORIELS ET LIENS ENTRE ORGANISMES



Ce modèle a été bien reçu par les membres. Évidemment, il allait de soi que la présence de Concert'Action ne devenait pas une obligation, mais resterait sur invitation, selon l'état des travaux des Tables et comités et de la pertinence de la présence de Concert'Action pour atteindre l'objectif de création de liens intersectoriels.

# LE PLAN D'ACTION DE QUARTIER CONCERTÉ 2017-2022

## Le rôle du plan d'action

Le plan d'action de quartier est complémentaire aux missions de base des organisations et des Comités et Tables. Il développe des actions transversales qui peuvent servir de levier de transformation pour atteindre des objectifs fixés collectivement.

Par exemple, lorsqu'une problématique dépasse la capacité d'agir d'une seule instance ou d'un seul organisme ou nécessite d'être travaillée à l'échelle du territoire, elle peut être traitée au niveau du plan d'action de quartier.

Le plan d'action de quartier consolide et renforce les échanges entre les organismes, les institutions et les instances de concertation existantes pour amener la réflexion à un autre niveau. De plus, le plan vise à développer des collaborations inter-organismes et inter-secteurs pour renforcer les actions des uns et des autres et ainsi avoir un impact plus grand de ces actions auprès des citoyens.

## Responsabilité du Plan d'action

Tout ce qui se retrouve dans le plan d'action a été co-construit et décidé collectivement par les membres. CAL, la Table de quartier, est responsable de soutenir la mise en œuvre du plan d'action, mais l'ensemble des membres en est responsable et imputable, puisque chaque action pourra être portée par un membre, un Comité et/ou une Table sectorielle, par Concert'Action ou tout autre acteur souhaitant contribuer au développement social de Lachine.

Les actions de ce plan d'action sont portées collectivement à travers la Table de quartier. Celui-ci est en constante évolution. Il s'est d'ailleurs ajusté au contexte et aux besoins de la communauté et continuera à s'ajuster pendant les deux dernières années de son opérationnalisation.

## Évolution et exercice d'évaluation du plan d'action de CAL

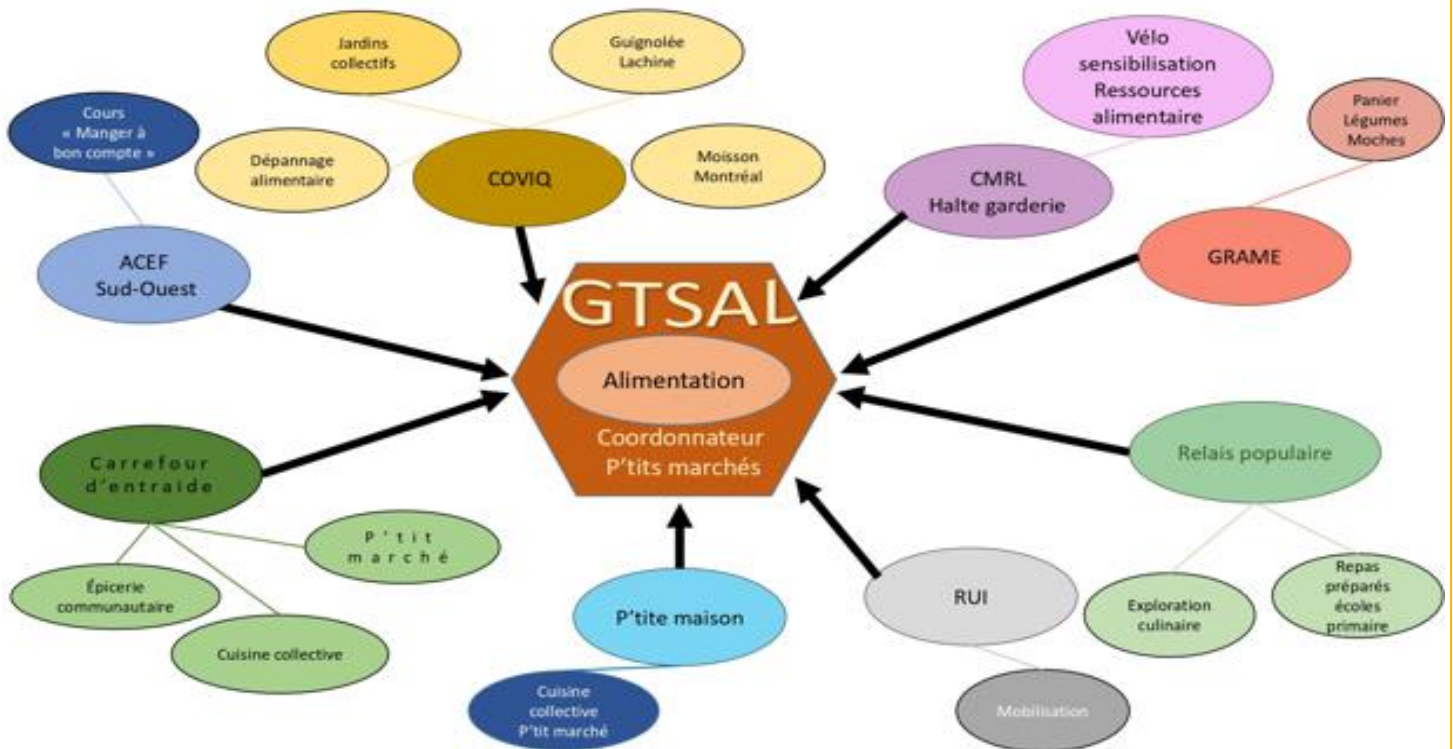
*(Veuillez noter que les tableaux présentés ici-bas ne sont pas exhaustifs. Ils représentent le travail fait dans les assemblées générales avec les personnes, alors présentes)*

Nous avons commencé à travailler sur l'évaluation des actions mises en œuvre pour les enjeux du plan d'action. Ainsi, nous avons travaillé à partir d'une grille nous permettant d'identifier les actions mises en œuvre par les organismes pour chacun des enjeux de notre plan d'action. Cette grille comportait plusieurs volets nous permettant d'obtenir différents types d'informations. Le premier volet consistait, pour chaque organisme, à identifier les actions faites par l'organisme seul pour un enjeu. Le deuxième volet identifiait les actions réalisées en collaboration avec un autre organisme, ce qu'on a appelé les actions inter-organismes. Puis, un troisième volet, nous permettait d'identifier une action d'une Table ou d'un comité auquel participait l'organisme.

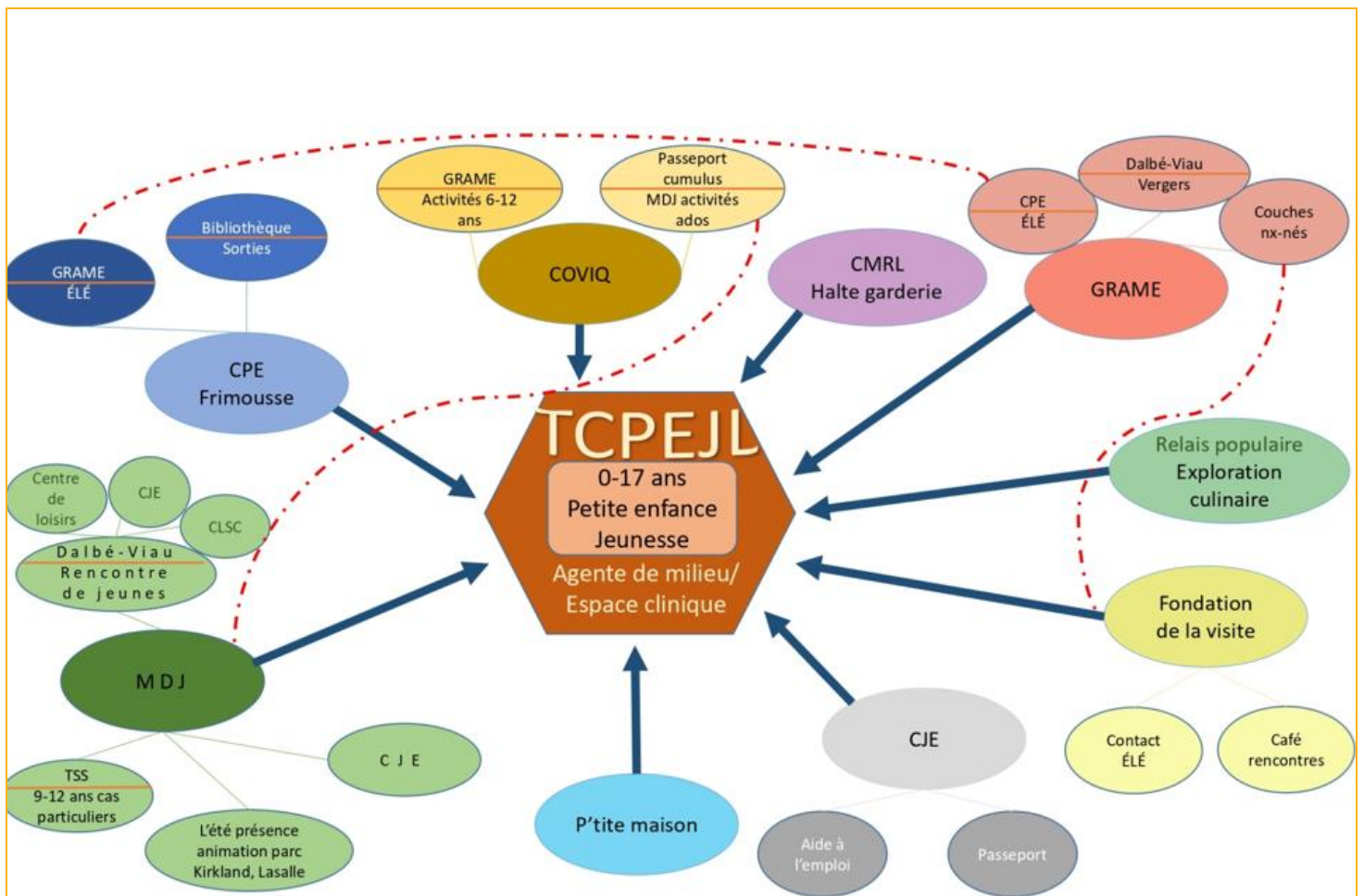


En décembre 2019, nous avons fait l'exercice pour l'enjeu 2 : *Rejoindre les populations isolées et vulnérables*. À la suite, de cet exercice, nous avons constaté que cet enjeu se concrétisait à travers la mise en place d'autres enjeux de notre plan de quartier. Cela nous a permis de confirmer que les enjeux ne sont pas indépendants les uns des autres; ils sont inter-reliés. En effet, ce qui en est ressorti démontre que plusieurs ont rejoints les populations isolées et vulnérables notamment par l'enjeu de la sécurité alimentaire et les actions jeunesse. Les tableaux suivants illustrent ce constat.

Si on regarde le tableau ci-dessous, on observe le nombre d'organismes qui indiquent rejoindre les personnes vulnérables et isolées par des activités qui touchent la sécurité alimentaire. On peut donc constater que toutes ces actions contribuent aux activités reliées au GTSAL. Par ailleurs, on peut aussi constater que les actions ne sont pas reliées à des préoccupations qui pourraient toucher d'autres Tables ou comités.



Dans le second tableau, on observe que plusieurs organismes collaborent par leurs actions pour les jeunes. Il est très intéressant de constater les nombreuses actions inter-organismes que ce soit du référencement, de la collaboration d'animations jeunesse, etc. Toutefois, il semble difficile de faire des liens entre les actions petite enfance, jeunesse et d'autres Tables et comités.



\* À noter : ces 2 tableaux ne sont pas exhaustifs des actions des organismes. Ils sont une représentation de l'exercice mené lors des assemblées générales de CAL. \*

En conclusion, avec cet exercice et le lien avec les enjeux observés, nous pouvons dire que de nombreuses actions sont réalisées auprès des personnes vulnérables du quartier soit par l'entremise de la sécurité alimentaire et par des actions touchant la jeunesse. On peut aussi observer que nombre d'actions sont faites par un organisme et quelques-unes sont réalisées conjointement. Par ailleurs, nous pourrions nous demander comment ces actions pourraient contribuer à des enjeux touchant d'autres secteurs comme, par exemple, l'habitation, les personnes de 50 ans et plus, etc.

Cet exercice a répondu à une demande importante des membres du CA de CAL : avoir une meilleure perception de ce qui se fait. Les tableaux illustrent les actions du milieu et les interactions entre les organismes, les Tables et les comités. Il faudra continuer cet exercice pour les autres enjeux, faire la comparaison avec ce qui avait été prévu, voir les écarts et valider les décisions prises.

Ci-dessous, vous trouverez des informations supplémentaires concernant les divers développements en lien avec les enjeux.

## L'ENJEU 1 : AMÉLIORATION DE L'ACCÈS DES LACHINOIS À UNE SAINTE ALIMENTATION

Dans le cadre de cet enjeu deux projets sont en cours :

- Programme d'impact collectif (financement Centraide);
- Améliorer l'accès à une alimentation saine (financement DRSP).

Porteur de l'enjeu : Groupe de travail en sécurité alimentaire de Lachine (GTSAL)

Coordination : Annie Vidal

Soutien à la coordination : Seena Kassouf

### **Le Programme d'impact collectif (PIC)**

Après déjà trois années de la mise en œuvre du PIC, nous pouvons affirmer que cet enjeu a pris une ampleur importante au sein des organismes du quartier qui y participent. Il est devenu pour ces organismes une priorité et fait partie de l'offre de services de ces derniers. On ne peut que souligner l'effort incroyable qui est déployé pour travailler au pouvoir d'agir des citoyens sur leur alimentation.

### **Effets leviers du projet observés**

- Collaboration avec l'OMHM (Office Municipale d'Habitations de Montréal) pour la tenue de P'tits Marchés dans les Habitations à loyer modique (HLM) et la sensibilisation des résidents à la sécurité alimentaire dans le cadre d'un système alimentaire durable;
- Collaboration avec l'Arrondissement Lachine pour s'assurer que l'édifice du 59 Saint-Pierre (anciennement le Marché Saint-Pierre) demeure au service de l'amélioration de la sécurité alimentaire, dans le cadre d'un système alimentaire durable lachinois;
- Le COVIQ a développé un projet d'agriculture urbaine en collaboration avec les citoyens de Duff-Court.

### **Consolider et développer les P'tits Marchés de Lachine**

Les P'tits marchés de Lachine, d'abord déployés pendant la saison estivale dans quatre lieux, ont pris une ampleur importante. Maintenant, l'offre en fruits et légumes est disponible dans plusieurs HLM pour personnes âgées de Lachine presque à l'année longue. Les produits offerts sont locaux et proviennent du réseau de maraîchers de l'Ouest de l'île qui a été mis en place dans le cadre du PIC et par le soutien du programme d'accès aux fruits et légumes de la DRSP.

Les organismes participant au GTSAL ont approfondi leur connaissance de la mise en place d'un système alimentaire durable avec la concrétisation de celui-ci dans leur secteur. Au-delà de la continuité des P'tits marchés saisonniers, il faut penser à l'implication des citoyens pour le jardin collectif du COVIQ, à la transformation des aliments par le Carrefour d'Entraide de Lachine, aux cuisines collectives de la P'tite Maison St-Pierre et à l'implication de bénévoles à La Théière.

### **Les P'tits Marchés sont maintenant en activités toute l'année**

Trois nouveaux P'tits marchés ouverts à l'ensemble des citoyens de Lachine pendant 12 mois sont venus s'ajouter aux quatre kiosques extérieurs de la saison estivale :

- HLM HF Malo
- HLM Téléspore Savaria
- HLM John Patterson

Le nombre d'utilisateurs des P'tits Marchés a augmenté : plus de 200 personnes.







### Actuellement

- Les P'tits marchés d'été rejoignent près de 100 personnes par semaine.
- Les P'tits marchés d'hiver rejoignent plus de 100 personnes différentes par mois.

### Implantation de « la politique du juste Prix »

« Un juste prix pour vous, pour le fermier, pour votre santé et pour l'environnement »

- Les objectifs sont de faciliter l'accès économique aux fruits et légumes et de redonner du pouvoir aux utilisateurs sur la fixation des prix.

### Consolider et développer le partenariat avec un réseau de fermiers locaux de l'Ouest de l'île de Montréal

Nous avons actuellement un réseau fermiers d'environ 10 fermes qui nous approvisionnent 12 mois par an

- Partenariat avec les Jardins Carya pour tenir nos P'tits Marchés depuis octobre :
  - Depuis octobre 2019, nous n'avons plus accès au 59 Saint-Pierre pour l'entreposage de nos fruits et légumes, ce sont eux qui entreposent tous nos produits dans leurs installations. Ce sont les Jardins Carya qui assurent le transport de leur ferme à chacun des P'tits marchés.
- Les Jardins Carya ont participé à la 1ère rencontre citoyens/fermiers le 20 février 2020.

### La gouvernance du GTSAL revisitée

Le comité de coordination du GTSAL a statué sur sa gouvernance. Celle-ci intègre le PIC en tenant compte de la responsabilité qu'exige la reddition de compte que doit assurer Concert'Action Lachine.

### Travailler avec l'Arrondissement

Plusieurs actions ont été menées en collaboration avec l'Arrondissement. Nous venons de mentionner ci-haut, concernant Lachine-Est et son redéveloppement : « le *bureau de projet partagé* ». De plus, nous collaborons au comité de sélection des projets dans le cadre de l'alliance Ville-MTESS, également pour les projets liés à la *Politique de l'enfant de Montréal*.

Des collaborations ont été faites pour assurer une nouvelle vocation au 59 St-Pierre. Nous avons même proposé une hypothèse pour la mise en place d'une coopérative alimentaire dont le 59 St-Pierre deviendrait une pierre angulaire de l'approvisionnement, la distribution et la vente et la transformation d'aliments.

## La COVID

La situation de la COVID nous a beaucoup mobilisés au cours des dernières semaines de cette année. Nous avons dû réagir très rapidement pour assurer la sécurité alimentaire et faciliter l'approvisionnement pour tous; que ce soit les personnes âgées, les familles se retrouvant en situation de vulnérabilité, etc. Je tiens à souligner le travail exceptionnel de tous les organismes du quartier qui ont contribué à faire en sorte qu'aucune personne à Lachine ne se retrouve sans pain sur sa table, et ce, permettez-moi de le répéter, très rapidement et j'ajouterais efficacement. C'est là, encore une preuve que tout le travail accompli dans la collaboration, lors des dernières années, a facilité les solutions.



Cette situation nous a permis d'ajouter à notre grappe alimentaire des organismes avec lesquels la collaboration n'était pas encore bien établie : l'Œuvre de la soupe maison, *Extended Hands* et la St-Vincent-de-Paul de *Resurrection Church*.

## ENJEU 2 : AMÉLIORATION DES STRATÉGIES POUR REJOINDRE LES POPULATION ISOLÉES ET VULNÉRABLES

Cet enjeu a pour intention d'amener les populations isolées et vulnérables à mieux s'intégrer dans la communauté, en développant une approche sans jugement, une meilleure compréhension de leur situation, un lien de confiance durable et des stratégies d'accompagnement adéquates. Des efforts doivent être déployés pour rejoindre ces populations d'une part, mais aussi pour que la communauté soit en mesure de les reconnaître, de les intégrer dans leur différence et de les accompagner selon leurs besoins spécifiques. Cet enjeu cible les populations qui subissent conjointement des facteurs d'isolement et de vulnérabilité avec une attention particulière pour les zones vulnérables identifiées dans l'Enjeu 3. (*Extrait du Plan d'action de quartier concerté en développement social 2017-2022*)

Comme illustré précédemment dans l'exercice d'évaluation des actions des organismes, nous constatons que les actions touchent très clairement les personnes isolées à travers la sécurité alimentaire ou les activités jeunesse de notre quartier.

La question que nous pouvons nous poser maintenant pourrait être la suivante : *Comment pouvons-nous « utiliser » davantage ces actions menées à travers les autres enjeux pour aller plus loin dans ce travail auprès des personnes isolées et vulnérables ?* En effet, l'un des constats faits pour l'enjeu de la réussite éducative est le fait de rejoindre les familles. Ainsi, serait-il possible de lier les moments où nous nous retrouvons en contact avec ces familles lors des distributions alimentaires et l'information à offrir à ces familles ?

Au-delà des informations tirées de l'exercice d'évaluation, plusieurs actions sont réalisées en lien avec cet enjeu.

**CASUAL : Comité pour les personnes en situation de précarité**

Collaboration : CAL et le CASUAL

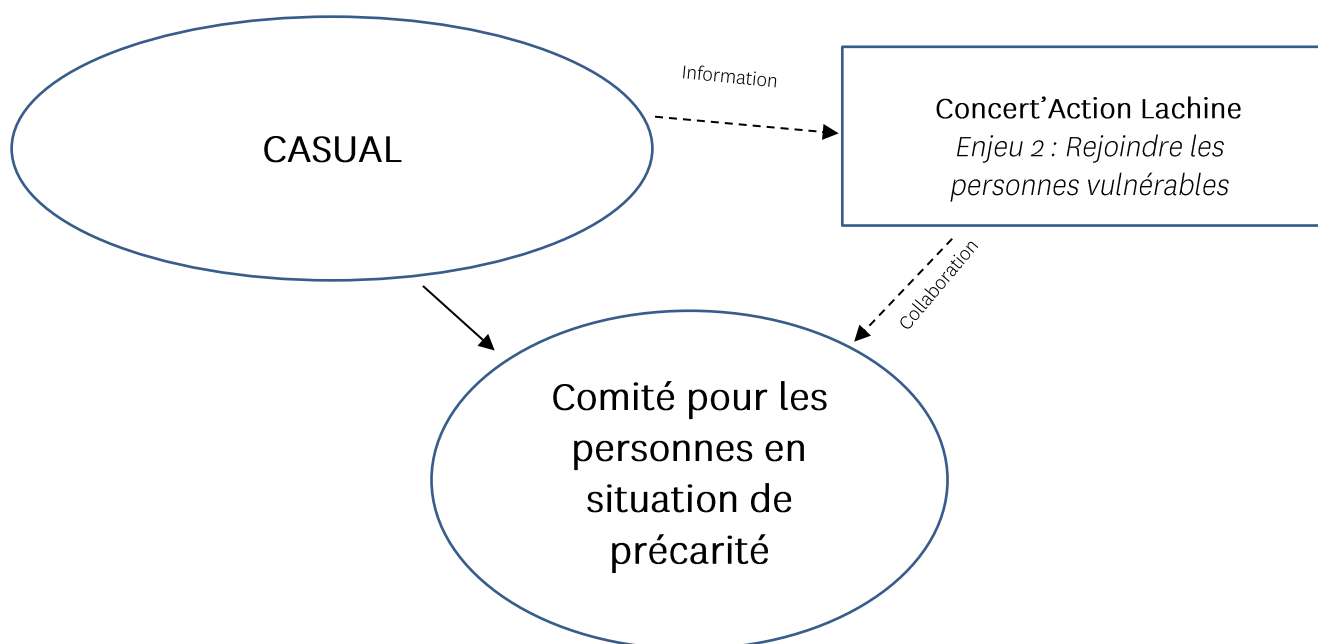
Coordination : Anne Vandelle

Concert'Action collabore de manière très active avec le CASUAL et ses partenaires pour la rédaction et le suivi d'un plan d'action concernant les personnes en situation de précarité. Les partenaires ont identifié quatre orientations, des objectifs, des cibles et des actions bien précises. Voici les quatre orientations qui ont été présentées aux membres de Concert'Action Lachine dans le but de les informer, mais également de voir comment chacun peut contribuer à celles-ci.

- **Orientation A** : Améliorer l'inclusion des personnes en situation de précarité dans les organismes et institutions lachinois;
- **Orientation B** : En prévention, rejoindre l'ensemble des personnes qui gravitent autour de la prostitution : personnes de l'industrie du sexe et leur entourage (parents, amis), clients, etc.;
- **Orientation C** : Créer un espace sécuritaire pour ces personnes (espace de répit);
- **Orientation D** : Consolider, maintenir et développer des services spécifiques adaptés pour les personnes qui sont en situation de précarité dont la prostitution.

En février 2020, nous avons rencontré les directions des écoles du secteur de Lachine pour leur présenter les objectifs de la deuxième orientation qui veut agir sur la prévention auprès des jeunes. Nous avons eu une très belle réception de leur part et nous envisageons une collaboration importante avec les écoles.

Voici un schéma de la collaboration entre Concert'Action et le CASUAL :



Parmi ces populations, les anglophones, les personnes issues de l'immigration récente ou des communautés culturelles, les populations sujettes à diverses problématiques (toxicomanie, exploitation sexuelle, itinérance, santé mentale, discrimination) et les personnes âgées sont citées.

Cet enjeu s'est déployé à travers différentes initiatives collectives de notre milieu regroupant divers organismes et institutions. Nous devons poursuivre, toujours en collaboration avec le CASUAL, la mise en œuvre des actions inscrites à ce plan.

## **Table de réflexion en actions interculturelles de Lachine**

### Le CSAI - un leadership maintenant bien présent dans notre milieu

Nous sommes heureux de souligner l'engagement du Centre social d'aide aux immigrants qui a pris la relève de l'animation de la TRAIL. Cette année, Concert'Action a continué, comme souhaité par les membres, de soutenir les rencontres de la TRAIL et a contribué à soutenir les membres dans les actions qu'ils souhaitaient mettre en œuvre.

### **La stigmatisation des communautés**

Au cours de cette année, dans la lignée de la consultation de l'Office de consultation publique de Montréal (OCPM), les membres ont entamé une réflexion approfondie sur la stigmatisation des personnes. D'ailleurs, un exercice en ce sens a été proposé lors de l'assemblée générale de Concert'Action le 6 novembre 2019, pour nourrir cette réflexion. L'objectif de cette démarche est, bien sûr, de prendre le temps de se questionner non seulement sur nos pratiques, mais également sur notre vocabulaire de manière à prendre conscience des éléments qui peuvent faire en sorte, souvent malgré nous, de stigmatiser les différentes communautés. Cette réflexion devra se poursuivre tout au long de la prochaine année.

## **Étude de l'évolution sociodémographique de l'immigration à Lachine**

Porteur : TRAIL

En soutien : CSAI

Soutien financier de Centraide : 15 000 \$

Rédigé par :

- Anne Martin, Ethnologue Ph.D - Chercheure principale, professionnelle de recherche et professeure-enseignante ESG UQAM, PDG du cabinet conseil Immigration Développement local Experts Conseils (IDL);
- Tassadit Zerdani, Ph.D en administration (concentration management) - Chercheure, professeure-enseignante ESG UQAM, associée à IDL Experts Conseils et professionnelle de recherche à l'ESG (UQAM)

### **Portrait actualisé de l'immigration dans l'Arrondissement de Lachine**

Le profil sociodémographique de Lachine a grandement changé au cours des dernières années. Bien que les organismes et institutions du secteur aient constaté une augmentation importante de l'arrivée de personnes immigrantes, dont plusieurs avec un statut précaire et vivant dans un état de grande vulnérabilité, il existait très peu de données sur cette évolution récente. Grâce au soutien financier de Centraide du Grand Montréal, une micro-recherche a été réalisée par Anne Martin et Tassadit Zerdani, de *IDL Experts conseils*, afin d'avoir un portrait plus précis de l'immigration à Lachine sur lequel le milieu communautaire pourra s'appuyer pour définir une offre de service améliorée pour les personnes immigrantes dans l'arrondissement.

Les données présentées confirment qu'il y a une grande diversité ethnoculturelle à Lachine et qu'il s'agit d'un phénomène plus récent que dans d'autres arrondissements de Montréal. En outre, on constate que le profil de l'immigration de l'Arrondissement est différent de celui de Montréal et du Québec et que la population immigrante récente est inégalement répartie sur le territoire de Lachine et se trouve surtout dans l'Est, notamment dans certains secteurs défavorisés, dont Duff-Court et St-Pierre. Les données font également ressortir la

répartition inégale de la diversité culturelle selon les écoles et leur localisation, en ce qui a trait à la fois au nombre d'enfants immigrants, à leur origine et à leur parcours migratoire. Les chercheuses soulignent que cela a entraîné une transformation de la dynamique pédagogique dans certaines écoles ce qui a fait émerger l'importance des liens de collaboration entre les écoles, les familles et la communauté.

Cette évolution rapide a un impact sur le vivre-ensemble à Lachine. Comme l'écrivent les chercheuses : « *Tout tissu social peut être fragilisé, voire fragmenté, dans un contexte de croissance rapide de la diversité culturelle au sein de la population, subite ou non anticipée, car le Vivre-Ensemble harmonieux repose sur l'articulation agile des interactions entre les résidents d'un territoire* ». À cet égard, elles suggèrent de développer des espaces d'échange et de dialogue entre les citoyens et les communautés, afin de favoriser l'interconnaissance, ainsi que « *d'impliquer des personnes immigrantes et des personnes-ressources de certaines communautés ethnoculturelles aux tables de concertation et autres lieux communautaires, afin de leur permettre d'être des acteurs et non pas seulement des bénéficiaires.* » Elles suggèrent également de faire la promotion auprès de la population de l'apport de l'immigration au développement de Lachine.

Dans le cadre de cette recherche, des groupes de discussion ont été organisés et des sondages administrés auprès de personnes immigrantes et d'intervenant.e.s. Cette partie de l'enquête démontre la diversité des besoins des personnes immigrantes, notamment l'information, la référence et l'accompagnement dans les différentes étapes de l'intégration le besoin de trouver un travail qui correspond aux compétences, l'apprentissage de la langue, l'accès aux services de garde, ainsi que le besoin de socialiser, afin de briser l'isolement et de connaître la culture d'accueil.

Cela démontre le besoin de bonifier et d'adapter les services offerts, afin qu'ils puissent répondre à la nouvelle réalité, mais les chercheuses ont également constaté une méconnaissance par les personnes immigrantes des services et des ressources locales disponibles, ce qui appelle à établir des stratégies pour s'assurer que les services existants soient mieux connus. Par ailleurs, des intervenant.e.s ont exprimé le besoin d'être mieux informés sur les réalités migratoires, les règles d'immigration et l'admissibilité aux services, ainsi que d'être mieux outillés en matière d'intervention en contexte interculturel.

En terminant, les chercheuses proposent une série de recommandations, qui portent sur quatre axes, soit :

1. L'amélioration de la culture d'accueil et d'accompagnement des personnes immigrantes dans l'arrondissement de Lachine;
2. La prise en compte des réalités multiples des personnes immigrantes dans l'offre de services;
3. Les rencontres interculturelles et la représentativité de la diversité;
4. La mise en commun des expertises et le partenariat.

Parmi ces recommandations, soulignons qu'il est proposé de développer une approche globale de l'intervention auprès des personnes issues de l'immigration, ainsi que d'adapter l'offre de services aux réalités multiples des personnes immigrantes. Les chercheuses soulignent que la collaboration des acteurs du milieu est déjà bien structurée, que ces

acteurs sont dotés d'une grande capacité d'adaptation et qu'il existe donc un potentiel pour bonifier collectivement l'offre de services.

Il est également proposé de réfléchir à des stratégies de diversification de la représentativité (genre, âge, culture) dans les organisations (personnel et demandeurs de services). Une autre recommandation porte sur la création d'un réseau de pratiques sur l'intervention interculturelle et sur la capitalisation et la diffusion de pratiques locales structurantes et innovantes. Les auteures suggèrent également de favoriser le réseautage interculturel et d'entraide entre femmes immigrantes et québécoises, notamment à l'intention des mères monoparentales et la création d'espaces citoyens interculturels, en y impliquant des aînés de toutes origines. La TRAIL étudiera l'ensemble de ces recommandations lors de la reprise de ses travaux. Pour en savoir plus, nous vous invitons à consulter l'étude en [cliquant ici](#).

### **Rencontres interculturelles à Lachine**

Ce projet a été déposé par quatre organismes du quartier : Centre de multi-ressources de Lachine (CMRL), COVIQ, P'tite Maison St-Pierre et CSAI et a été financé grâce au programme Montréal Interculturel. Ce projet, réalisé à l'automne 2019, visait à proposer des activités de rencontres interculturelles entre anciens et nouveaux citoyens de Lachine, afin de favoriser les relations harmonieuses entre les différentes communautés culturelles présentes sur le territoire et la société d'accueil. Chacun des organismes partenaires du projet, CSAI, P'tite maison St-Pierre, CMRL et COVIQ ont ainsi proposé des activités visant cet objectif.

Le CSAI a organisé une projection du documentaire *Bagages*, qui traite de l'expérience d'immigration d'adolescents et d'adolescentes d'une école d'Outremont, en présence de Mélissa Lefebvre, l'enseignante qui apparaît dans le documentaire. La P'tite maison St-Pierre a organisé deux projections de ce même documentaire. Ces projections ont permis de bonnes discussions autour de l'expérience d'immigration et ont suscité des prises de conscience, notamment chez les enfants, au sujet des enjeux entourant cette expérience.

De son côté, le CMRL a réalisé une activité culinaire pendant laquelle des plats de 4 pays ont été préparés puis partagés. Le COVIQ a également organisé une activité culinaire, soit un repas thématique avec des tajines de différents pays. Ces activités ont été l'occasion de susciter d'intéressants échanges sur les différences culturelles. L'ensemble des activités a permis de rejoindre près d'une centaine de personnes.

### **Rencontre des parents dans les écoles**

En collaboration avec les intervenants communautaires scolaires du CJE, et les écoles primaires et l'école secondaire Dalbé-Viau, ce projet a été réalisé lors de la rentrée scolaire plusieurs écoles du quartier. Celles-ci ont accueilli les organismes communautaires pour informer notamment les nouveaux arrivants des services de la communauté.



## Formation offerte par le CSAI en 2019

### Formation immigration 101

- Connaître statuts, trajectoires et vécus migratoires pour adapter ses interventions
- Participants : 25 personnes le 25 octobre 2019

### Lachine accueil (projet de la TRAIL financé par BINAM)

Porteur : TRAIL, particulièrement le COVIQ, le CMRL, le CSAI, la P'tite Maison St-Pierre avec le soutien de CAL

Financement : Bureau intégration des nouveaux arrivants à Montréal, 50 000 \$ par année pour deux années.

Chargée de projet : Andrea Diaz

Objectif du projet : Rejoindre les personnes immigrantes isolées particulièrement les femmes pour faciliter leur processus d'intégration notamment par leur participation aux activités des organismes communautaires du quartier.



Ce projet a commencé en mars 2019, il est dans sa deuxième et dernière année. Andrea Diaz a rejoint depuis mars 2019 plus de 56 femmes et 19 hommes. Soulignons que le nombre de personnes rejointes pour les deux années avait été fixé à 60 personnes. Force est de constater qu'au bout d'une année, nous avons déjà dépassé notre indicateur de suivi.

### Voici quelques constats et réalisations de cette première année :

- Plusieurs femmes ont besoin d'un important accompagnement, car elles sont encore trop éloignées des organismes et des institutions et ne se sentent pas prêtes à les intégrer rapidement. En conséquence, la chargée de projet a dû adapter ses interventions en fonction de la réalité de ces personnes.
- Parmi les femmes accompagnées depuis le début du projet, certaines sont maintenant intégrées dans la société d'accueil. Certaines ont trouvé un emploi et d'autres non, mais plusieurs continuent à participer aux activités des organismes. Elles ont compris l'importance de faire partie de ces organismes jusqu'à faire du bénévolat.
- Depuis septembre 2019, beaucoup de nouveaux parents ont été rejointes par les différentes activités notamment le programme FER (Familles Enfants Réseaux) qui a été

donnée en anglais. Nous avons plusieurs parents provenant de pays dont la langue d'usage est l'anglais. Grâce à cette activité, nous avons pu guider plusieurs de ces parents vers des cours de francisation.

- Une situation particulière, à ce projet, a été de répondre davantage à des besoins exprimés en recherche d'emploi. Il faut noter que plusieurs de ces mamans prêtes à chercher un emploi proviennent de la première cohorte du début du projet. Par ailleurs, beaucoup de parents scolarisés ont été rejoints en deuxième partie du projet et avaient surtout besoin de soutien en recherche d'emploi. Ces personnes ont été référées aux ressources appropriées.
- De plus, nous avons constaté, dans la deuxième partie de ce projet, que le besoin d'être proche de la jeunesse nouvellement arrivée au pays est important. En conséquence, la chargée de projet a fait une approche auprès de la coordination de la Table petite enfance et jeunesse de Lachine pour partager ce constat, afin que les membres de cette Table puissent davantage tenir compte de cette réalité. Cela dit, il est évident que compte-tenu de la tâche, la chargée de projet ne pourra pas combler ce besoin. Nous croyons même qu'il serait opportun d'avoir une intervenante consacrée à cette jeunesse.

### En conclusion

Le projet « *Lachine accueille* » répond largement aux objectifs beaucoup trop modestes que nous nous étions fixés au départ non seulement par le nombre de personnes rejointes, mais aussi par les services d'accompagnement et d'école que nous avons pu offrir. L'apport de ce projet est énorme par l'augmentation de la fréquentation des mamans immigrantes aux activités des organismes partenaires. Par ailleurs, certaines mamans ne se sont pas intégrées aux activités des organismes, mais le projet leur a offert toutes les informations dont elles avaient besoin pour connaître les services de la société et les utiliser. Par exemple, elles ont inscrit leurs enfants dans un service de garde, une autre a inscrit ses enfants aux loisirs de l'arrondissement, etc. En ce sens, ces personnes sont sorties de l'isolement et elles ont développé une certaine autonomie.

Il faut noter l'appréciation des organismes partenaires du quartier de l'apport de ce projet dans notre milieu. Les membres de la Table de réflexion et d'actions interculturelles de Lachine qui rassemblent de nombreux organismes du quartier et d'où est issu le projet « *Lachine accueille* » voient en ce projet une grande différence pour l'intégration des personnes immigrantes isolées de notre milieu de vie.

### Soirée de bienvenue

Porteur : La TRAIL

Responsable : Arrondissement de Lachine, CJE Marquette en collaboration avec CAL





Depuis plusieurs années, cette soirée de bienvenue est un moment incontournable pour nos nouveaux concitoyens. L'objectif de cette soirée est, en plus d'accueillir avec plaisir les nouvelles personnes, de leur présenter l'ensemble des services municipaux, communautaires et institutionnels de Lachine. Cette année, la formule a été transformée pour simplifier la présentation des organismes et, pour les invités, l'accès aux kiosques et aux informations. Bon an, mal an, une centaine de nouveaux citoyens se présentent à cette soirée qui se déroule dans la bibliothèque Saul-Bellow.

### **ENJEU 3 : AMÉLIORATION DES MILIEUX DE VIE DANS LES ZONES VULNÉRABLES : SAINT-PIERRE, DUFF-COURT, LACHINE-EST**

Cet enjeu a pour intention d'améliorer les milieux de vie dans les trois zones vulnérables de Lachine. L'enjeu 3 se concentre particulièrement sur les moyens structurels et urbanistiques pour agir sur la « *Vie de quartier* », le tissu social et favoriser le sentiment de sécurité et d'appartenance. Connaître les besoins des populations en termes de milieux de vie requiert la consultation et l'implication des résidents, ce qui est reconnu comme une condition gagnante pour entreprendre les actions de cet enjeu. (*Extrait du Plan d'action de quartier concerté en développement social 2017-2022*)

Un plan d'action, nous le savons tous, se transforme et se précise à travers les situations émergentes. Or, le milieu de vie lachinois est actuellement en pleine effervescence notamment par le redéveloppement de Lachine-Est. Avec nos énergies et grâce au soutien supplémentaire reçu de Centraide, nous avons été en mesure de mettre des efforts importants pour agir sur la mobilisation et la concertation en direction de l'écriture du programme particulier d'urbanisme qui va notamment donner une direction réglementaire importante à ce nouveau secteur de notre arrondissement.

#### **ATELIER LACHINE-EST**

Porteur : CAL

Responsable : Myriam Grondin, Agente de concertation

D'abord nommé comme enjeu émergent, il est devenu, au courant de cette année, une priorité importante étant donné le délai souhaité pour l'écriture du programme particulier d'urbanisme (PPU). Déjà, au printemps 2019, CAL a participé aux audiences publiques de l'OCPM pour présenter les enjeux du quartier et l'importance du redéveloppement de Lachine-Est dans une perspective d'inclusion des secteurs voisins soit St-Pierre et le Vieux-Lachine.

À la suite du rapport de l'OCPM et en réponse à la recommandation 37, en collaboration avec la CDEC et Imagine Lachine-Est, un projet pour la mise sur pied d'un bureau de concertation a été présenté aux membres de CAL. Une proposition a été adoptée à l'Assemblée générale du 25 septembre 2019, afin de poursuivre les démarches pour la mise en place de ce bureau de concertation pour le redéveloppement de Lachine-Est.

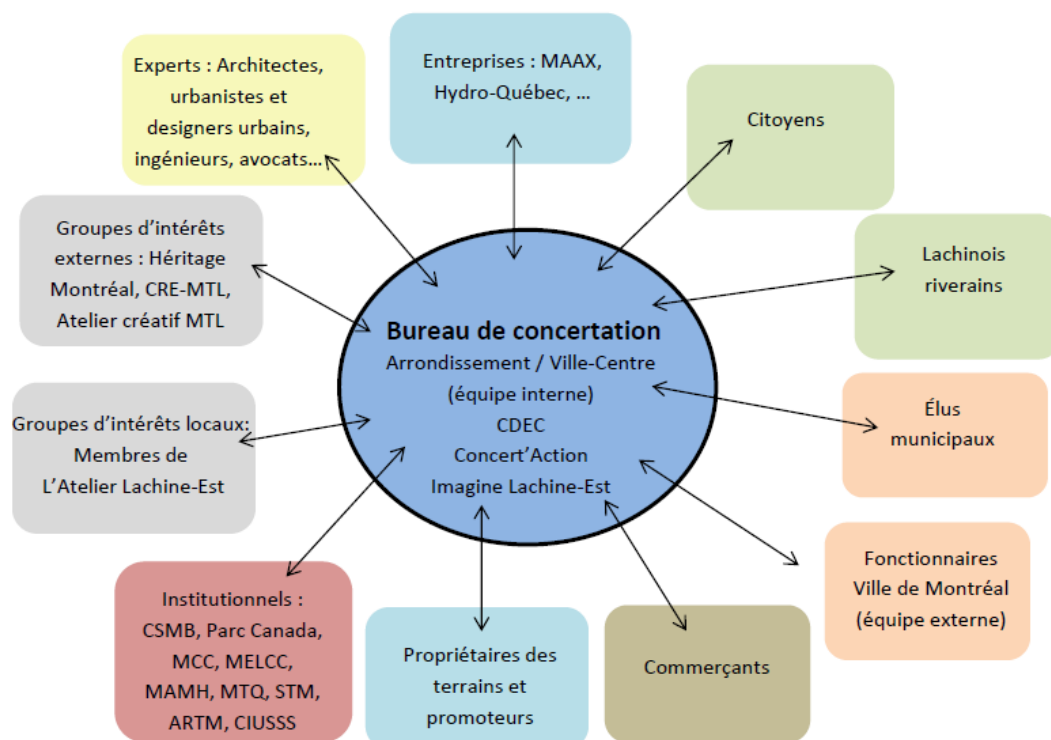
Voici la recommandation 37 du rapport de l'OCPM pour le redéveloppement de Lachine-Est : « *La commission recommande que l'arrondissement crée et maintienne une table de concertation regroupant les représentants de la population lachinoise et du milieu communautaire, les pouvoirs publics, les promoteurs privés et les propriétaires tout au*

long du développement du site. Dans un souci de transparence, cette table devrait se doter d'un mécanisme public régulier de reddition de comptes. »

Nous tenons à souligner l'engagement et le travail en étroite collaboration entre Imagine Lachine-Est, la CDEC et le CAL pour l'idéation du bureau de concertation. De plus, CAL, grâce à un soutien supplémentaire de Centraide, peut accorder les ressources nécessaires à tout le travail que cet enjeu sollicite.

Voici le modèle de bureau de concertation qui a été présenté et adopté par les membres :

**PROPOSITION DE MISE EN PLACE D'UN BUREAU DE CONCERTATION \***



\*En collaboration avec l'OCPM

4

Ce modèle a été présenté à l'Arrondissement de Lachine, puis adapté afin d'inclure les demandes de l'Arrondissement et de la Ville de Montréal. Des changements ont dû être apportés, notamment concernant le rôle de CAL, Imagine Lachine-Est et la CDEC. CAL assume la mobilisation des différentes parties prenantes et les liens avec l'Arrondissement et la Ville de Montréal. Nous voulons souligner la collaboration de l'Arrondissement de Lachine pour avoir soutenu auprès de la Ville de Montréal cette idée d'intégrer la communauté dans le redéveloppement de Lachine-Est.

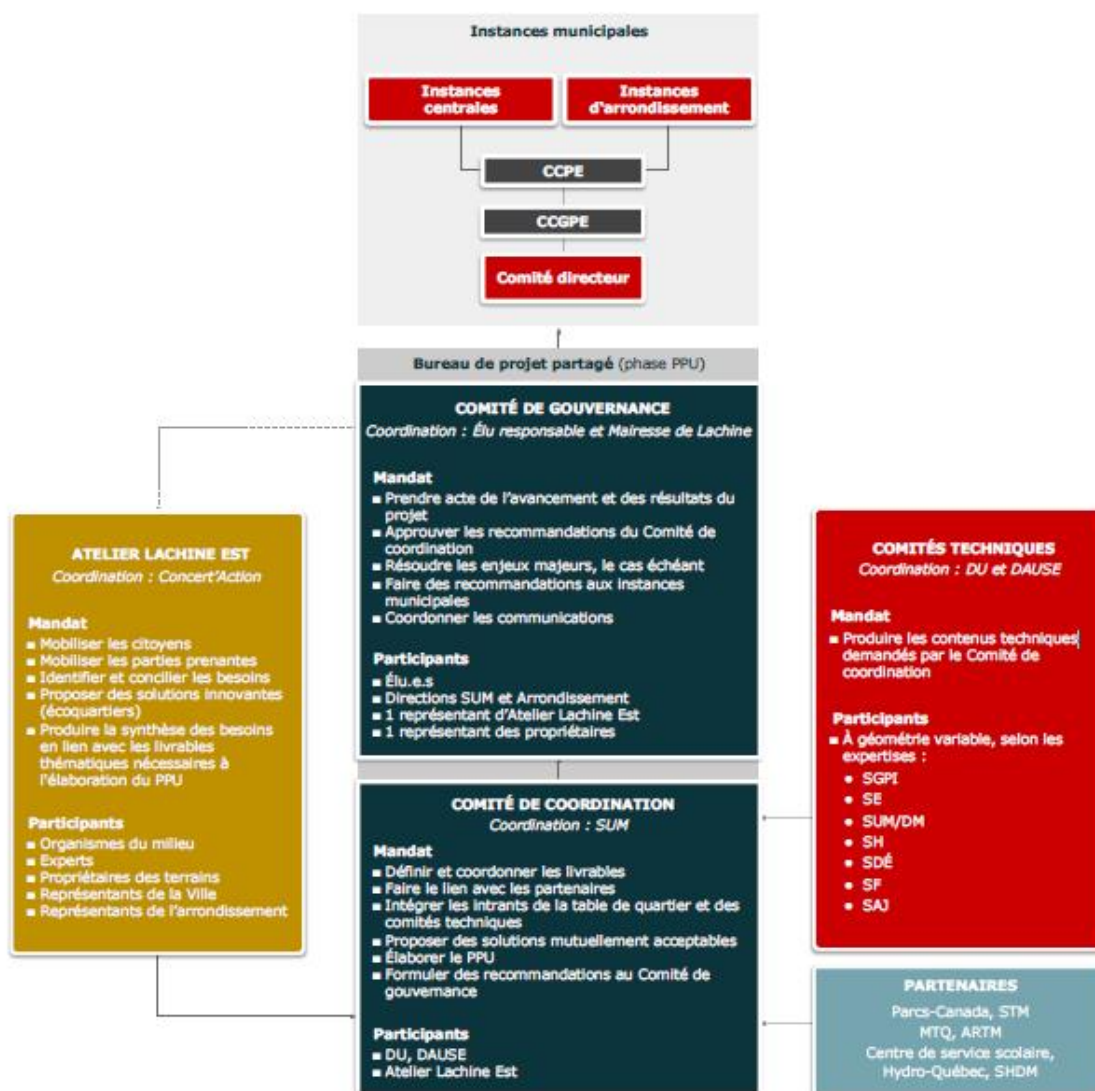
En conséquence, nous avons demandé à la mairesse de venir présenter aux membres de Concert'Action Lachine le modèle de Bureau partagé qui lie Concert'Action Lachine aux instances municipales. Cette présentation a eu lieu lors de l'Assemblée générale du 19 février 2020. La mairesse a exprimé très clairement l'importance de ce redéveloppement et a salué tout le travail qui a été accompli pour la mise en place du volet de l'Atelier

Lachine-Est. Elle a invité les partenaires à s'impliquer dans les groupes de travail thématiques.

Voici l'illustration du Bureau de projet partagé :

#### CADRE DE GOUVERNANCE SECTEUR LACHINE EST

Pour discussion



La responsabilité de Concert'Action dans le cadre du volet de l'Atelier Lachine-Est est donc maintenue, à savoir rassembler autour de groupes de travail thématiques des experts régionaux (montréalais) et locaux (lachinois). Ces rencontres ont comme objectif principal d'alimenter le programme particulier d'urbanisme. Ces groupes se veulent un lieu où la parole est ouverte et où les points de vue devront être exprimés librement qu'ils soient divergents ou convergents. Notre travail sera de trouver les points de convergences, des objectifs consensuels et s'il y a lieu, des éléments de mise en œuvre de ces objectifs.

La situation de la pandémie nous a obligé à faire preuve de résilience et de capacité d'adaptation pour assurer la mise en place des groupes de travail thématiques. Le 18 mars 2020, en collaboration avec l'Arrondissement et la Ville de Montréal, nous avons pu, grâce à la technologie, faire le lancement du « Bureau de projet partagé » en présence de la mairesse, Madame Maja Vodanovic et de Monsieur Éric Alan Caldwell, conseiller de la Ville et membre du comité exécutif et du conseil d'agglomération.



Un travail important a commencé pour rassembler tous les participants et organiser les rencontres de ces groupes de travail. En collaboration avec l'animateur expert pour chaque groupe de travail thématique, nous avons commencé à structurer les rencontres. Il faut prévoir des présentations phares qui permettront de bien camper les thèmes et les enjeux qu'ils portent; il faut faire des choix de questions pour faire en sorte que les idées, les problématiques et les solutions soient au rendez-vous; il faut imaginer les synthèses de manière à ce qu'elles reflètent avec efficacité les éléments discutés et les objectifs consensuels. Tout cela, pour atteindre notre objectif qui est d'alimenter l'écriture du programme particulier d'urbanisme.

Voici ici le calendrier des rencontres et des animateurs experts dans les thèmes qui seront discutés :

### Calendrier des Groupes de travail thématiques

*Les groupes de travail thématiques seront animés par Concert'Action Lachine et des experts de chaque thème.*

#### Innovation écologique

6 mai, 9 h 30 à 11 h 30

#### Patrimoine et design

19 mai, 9 h 30 à 11 h 30

#### Mobilité

2 juin, 9 h 30 à 11 h 30

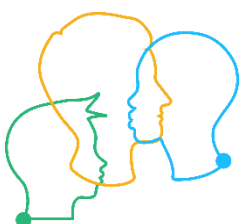
#### Logement, équipements publics et communautaires

#### Développement économique

16 juin, 9 h 30 à 11 h 30

#### Design et usage

Septembre, 9 h 30 à 11 h 30, date à préciser

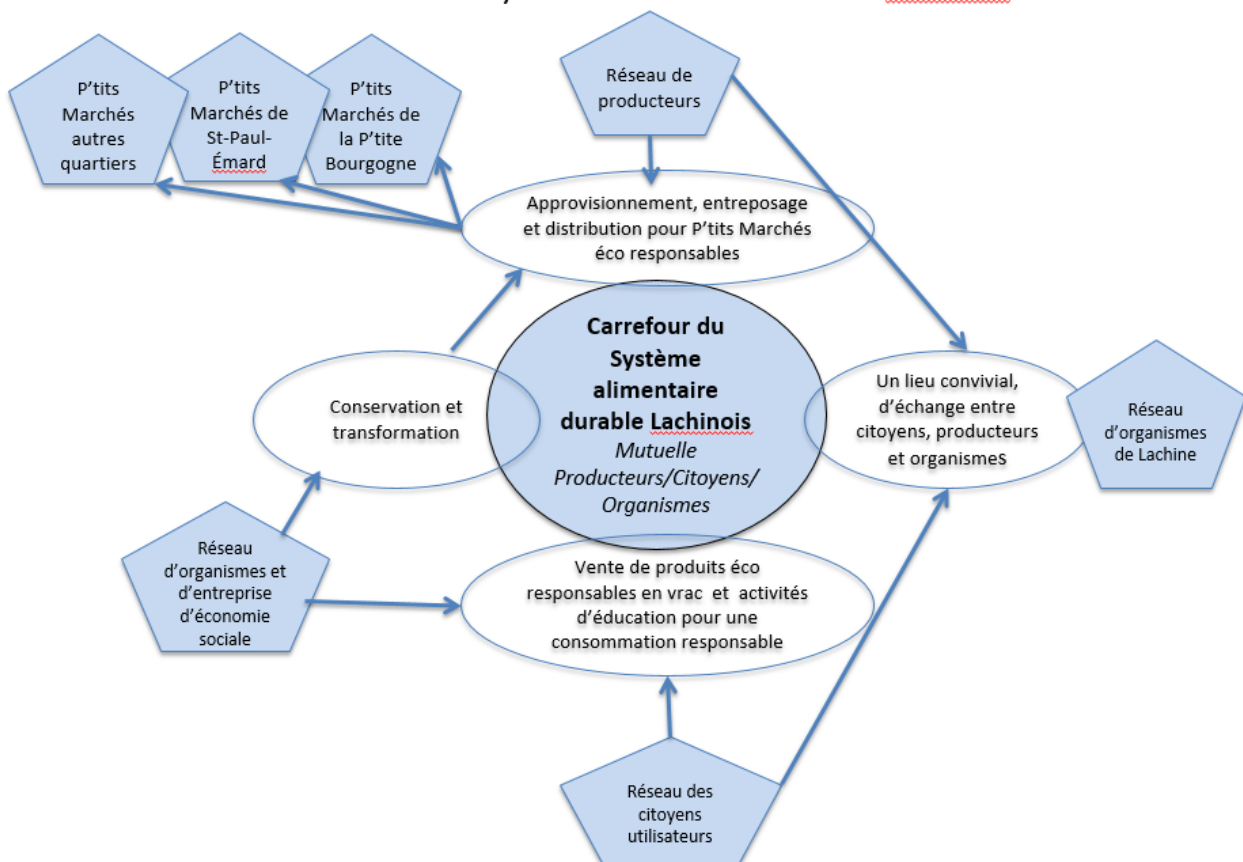


Un travail important a commencé pour rassembler tous les participants et organiser les rencontres de ces groupes de travail. En collaboration avec l'animateur expert pour chaque groupe de travail thématique, nous avons commencé à structurer les rencontres. Il faut prévoir des présentations phares qui permettront de bien camper les thèmes et les enjeux qu'ils portent; il faut faire des choix de questions pour faire en sorte que les idées, les problématiques et les solutions soient au rendez-vous; il faut imaginer les synthèses de manière à ce qu'elles reflètent avec efficacité les éléments discutés et les objectifs consensuels. Tout cela, pour atteindre notre objectif qui est d'alimenter l'écriture du programme particulier d'urbanisme.

### LE 59 ST-PIERRE

Une collaboration importante a continué avec l'Arrondissement pour tenter de répondre à l'approvisionnement alimentaire du secteur St-Pierre. Des travaux ont été menés et le seront encore pour trouver une nouvelle vocation alimentaire au 59 St-Pierre. La mise en place d'une coopérative alimentaire semble être une voie qui pourrait être privilégiée dans la prochaine année. Dans ce contexte, le 59 St-Pierre pourrait devenir une pierre angulaire de réception, de distribution et de vente de produits frais locaux et biologiques en lien avec le réseau des maraîchers mis en place dans le cadre de l'enjeu 1. Il deviendrait une mutuelle entre les citoyens, les maraîchers producteurs et les organismes non seulement de St-Pierre, mais également de tout le voisinage.

### Le Carrefour du Système alimentaire durable lachinois



## Les fonctions et les services offerts au Carrefour du système alimentaire durable

Fonction	Services	
Approvisionnement, entreposage et distribution	<ul style="list-style-type: none"> <li>Point de chute de livraison, d'entreposage et de distribution pour P'tits Marchés de 4 quartiers et pour possiblement des commerçants de Lachine.</li> </ul>	<ul style="list-style-type: none"> <li>Réseau des producteurs</li> </ul>
Conservation et transformation	<ul style="list-style-type: none"> <li>Activité de conservation ( congélation, mise en pots, etc) et de transformation ( plats préparés, etc) pour prolonger la consommation de produits frais même en hiver. Ces produits pourront être distribués aux P'tits Marchés et autres commerces.</li> </ul>	<ul style="list-style-type: none"> <li>Réseau d'organismes et d'entreprise d'économie sociale</li> </ul>
Vente direct de produits en vrac et activités d'éducation	<ul style="list-style-type: none"> <li>Vente de produits en vrac aux individus</li> <li>Offre d'activités d'éducation à une consommation responsable.</li> </ul>	<ul style="list-style-type: none"> <li>Réseau d'organismes et d'entreprise d'économie sociale</li> </ul>
Lieu convivial – citoyens, producteurs et organismes	<ul style="list-style-type: none"> <li>Activités visant les citoyens de Saint-Pierre et de Lachine ( consultations citoyennes, informations, activités festives, etc)</li> <li>Activités de promotion des producteurs locaux</li> </ul>	<ul style="list-style-type: none"> <li>Réseau d'organismes de Lachine</li> </ul>

Une étude de faisabilité est actuellement en cours avec la fédération des coopératives du Québec. Une consultation citoyenne doit être complétée pour nous assurer que cette nouvelle vocation corresponde vraiment aux besoins de la communauté, qu'elle y adhèrera et que ce projet soit une réussite pour le quartier.

Ce travail de collaboration entre Concert'Action Lachine, le GTSAL et la RUI a été malheureusement interrompu par la pandémie. Cependant, il est clair que ce projet ne doit pas tomber dans l'oubli et déjà, pendant l'été 2020, des consultations citoyennes auront lieu pour d'abord solliciter l'intérêt et mieux comprendre les besoins des personnes.

Nous tenons à souligner l'excellente collaboration que nous avons avec l'Arrondissement de Lachine. C'est un réel plaisir de travailler à l'amélioration de notre milieu de vie.

### FAVORISER LA SYNERGIE COLLECTIVE DES ORGANISMES À LACHINE

#### LA TOURNEE DES ORGANISMES

Porteur : CAL

Collaborations : CIUSSS de l'Ouest-de-l'île-de-Montréal, Club des personnes handicapées de Lachine

La *Tournée des organismes* est organisée plusieurs fois par année depuis 2007. Elle consiste en une visite guidée des organismes communautaires et institutionnels de Lachine sur fond d'histoire et de géographie. Cette tournée s'inscrit dans notre enjeu 3, afin de favoriser cette connaissance par les intervenants des trois milieux de vie visés par cet enjeu.

Cette activité vise à outiller les nouveaux travailleurs et intervenants du territoire qui reçoivent pour l'occasion une pochette avec une panoplie d'informations utiles (carte de Lachine avec les organismes existants et leur description, dépliants des différents organismes, etc.). L'objectif est de leur faire connaître le quartier et les différentes ressources qui s'y trouvent, afin qu'ils puissent mieux référer leurs clientèles ou usagers.



Cette année, une tournée a été organisée en novembre 2019. Environ une trentaine de personnes ont participées à ces deux tournées. La Tournée des organismes est co-animée par une organisatrice communautaire du CIUSSS de l'Ouest-de-l'Île et l'agente de communication de Concert'Action Lachine. Le Club des personnes handicapées du Lac Saint-Louis met son minibus et son chauffeur à la disposition du milieu pour cette activité.

### Les organisations qui ont pris part aux 2 tournées de cette année :

- CIUSSS Ouest-de-l'Île-de-Montréal
- Arrondissement Lachine
- CAL
- Carrefour Jeunesse emploi
- Centraide
- CIUSSS Ouest-de-l'Île-de-Montréal
- CJE Marquette
- CLSC Lachine
- CMRL
- CPE Familiarde
- CSAI
- Fondation de la Visite
- GRAME
- Groupe d'Entraide
- Groupe des Aidants du sud-Ouest
- Guignolée de Lachine
- Passeport pour ma réussite (CJE)
- P'tite maison Saint-Pierre
- SSSS (gouvernement du Québec)
- Table petite enfance et jeunesse
- TRAC

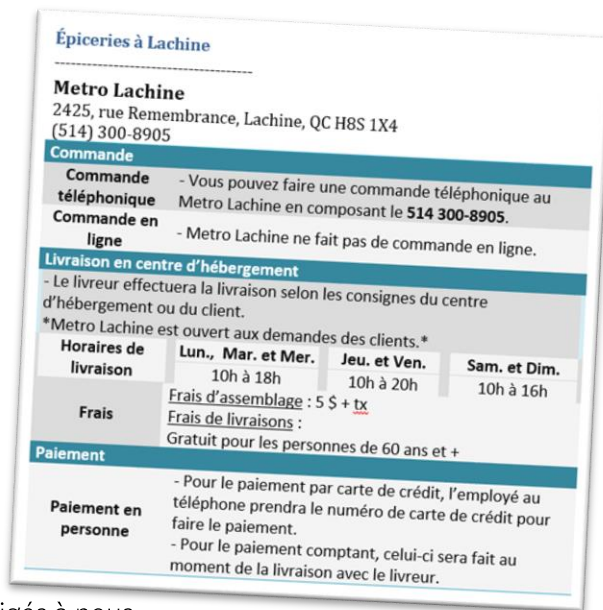
Un important travail de mise à jour du bottin des organismes de Lachine, publié par Concert'Action, a été commencé, mais doit être complété. Cette demande a été formulée à plusieurs reprises par les participants à la Tournée des organismes. Par ailleurs, l'idée d'une tournée des organismes organisée pour les citoyens – présente dans le plan d'action – a été soulignée à plusieurs reprises et sera déployée au cours de la prochaine année si les conditions sanitaires nous le permettent.

## ENJEU 4 : ACCESSIBILITÉ DES SERVICES ET COMMERCE DE PROXIMITÉ

L'intention de cet enjeu est de répondre au besoin des citoyens d'avoir accès facilement à des services et commerces de proximité adaptés dans un délai raisonnable. Les populations ciblées par cet enjeu sont d'une part, les personnes qui n'ont pas les moyens de se déplacer à cause de limitations fonctionnelles, économiques ou pour des raisons liées à l'aménagement urbain, et d'autre part, les personnes contraintes par la langue. (Extrait du Plan d'action de quartier concerté en développement social 2017-2022)

### Une nouvelle approche d'accessibilité

La pandémie dans laquelle nous nous sommes retrouvés, a permis de développer une communication très proche des citoyens notamment par notre page Facebook, mais également par la production de plusieurs documents donnant aux citoyens un maximum d'informations sur l'accès électronique et par téléphone à l'ensemble des services communautaires et commerces d'alimentation et de santé (pharmacies) de notre territoire. Il va sans dire que nous voulons maintenir ce lien de communication avec les citoyens. Dans ces circonstances, comme le dit si bien l'expression suivante « l'occasion fait le larron », la pandémie nous a obligés à nous



**Épiceries à Lachine**

**Metro Lachine**  
2425, rue Remembrance, Lachine, QC H8S 1X4  
(514) 300-8905

**Commande**

<b>Commande téléphonique</b>	- Vous pouvez faire une commande téléphonique au Metro Lachine en composant le <b>514 300-8905</b> .
<b>Commande en ligne</b>	- Metro Lachine ne fait pas de commande en ligne.

**Livraison en centre d'hébergement**

- Le livreur effectuera la livraison selon les consignes du centre d'hébergement ou du client.  
\*Metro Lachine est ouvert aux demandes des clients.\*

Horaires de livraison	Lun., Mar. et Mer.	Jeu. et Ven.	Sam. et Dim.
	10h à 18h	10h à 20h	10h à 16h

**Frais**

Frais d'assemblage : 5 \$ + tx  
Frais de livraisons :  
Gratuit pour les personnes de 60 ans et +

**Paiement**

**Paiement en personne**

- Pour le paiement par carte de crédit, l'employé au téléphone prendra le numéro de carte de crédit pour faire le paiement.
- Pour le paiement comptant, celui-ci sera fait au moment de la livraison avec le livreur.

approcher des citoyens et à les rapprocher par ces documents, des commerces et services existants. Nos communications se sont également liées plus intensément avec celles de l'Arrondissement et du CIUSSS. Il sera souhaitable de continuer également ce travail.

### Étude de la RUI sur la réalité des commerces de la rue St-Jacques

Porteur : RUI St-Pierre

Responsabilité : Lisa Leprêtre

Nous voudrions également souligner le travail fait par la RUI sur la réalité des commerces de la rue St-Jacques. Nous avons commencé à travailler avec Lisa Leprêtre et Chantal Smedbol pour faire connaître cette étude et voir quelles en seraient les suites. Malheureusement la pandémie, encore une fois, a ralenti notre volonté. Cela dit, l'étude est fort intéressante et nous pensons collaborer de près avec la RUI pour assurer des suites à cette étude.



Nous devons poursuivre nos démarches, afin de sensibiliser le milieu commercial à notre enjeu et de voir avec eux comment nous pouvons travailler ensemble à faciliter cet accès à des commerces



et services de proximité. Nous allons également veiller à ce que les travaux en lien avec le développement de Lachine-Est puissent prendre en compte cet enjeu.

## **ENJEU 5 : AMÉLIORATION DE LA RÉUSSITE ÉDUCATIVE ET DE L'INSERTION SOCIOPROFESSIONNELLE**

Bien qu'étant plus vaste et moins facile à cerner que la réussite scolaire ou la persévérance scolaire, l'amélioration de la réussite éducative, par sa globalité, a un grand potentiel d'agir sur le développement social de notre communauté.

Pour y arriver, il faudra :

- Travailler de façon concertée et intégrée sur les facteurs de protection et de risque dans un continuum dès la petite enfance jusqu'à l'âge adulte en se préoccupant également de l'insertion socioprofessionnelle comme aboutissement de ce parcours;
- Agir simultanément sur plusieurs niveaux : jeune, famille, école, communauté et l'environnement global;
- Développer les savoirs, savoir-être et savoir-faire des jeunes.

(Extrait du *Plan d'action de quartier concerté en développement social 2017-2022*)

Porteur : Table petite enfance jeunesse de Lachine

Coordination : Gabrielle Arbic

À la suite des travaux menés en inter-tables en 2018-2019 et de l'unification des tables de la petite enfance et de la jeunesse, cet enjeu a été poursuivi au cours de l'année par la Concertation petite enfance, jeunesse de Lachine. Nous nous étions laissés avec trois constats prioritaires et les transformations souhaitées pour chacun de ces constats :

**1<sup>er</sup> constat : Les jeunes qui présentent des difficultés d'apprentissage de lecture et d'écriture peuvent voir leur réussite éducative affectée tout au long de leur vie.**

- Système enfants-jeunes :
  - Tous les enfants/jeunes ont accès à des activités de stimulation précoce et des espaces propices au développement des habiletés langagières;
- Système famille :
  - Le parent encourage le plaisir de lire chez son enfant;
- Système communauté :
  - La communauté valorise la littératie comme moyen de développer des compétences transversales nécessaires à la réussite éducative.

**2<sup>e</sup> constat : On constate une difficulté de collaboration entre certains parents avec les institutions et organismes.**

- Système enfants/jeunes :
  - Les enfants et les jeunes reçoivent des services adaptés à leurs besoins.
- Système famille :
  - Les parents connaissent et comprennent les services disponibles pour leur enfant/jeune et n'hésitent plus à les utiliser;

- Les parents valorisent et participent aux activités dans lesquelles leur enfant/jeune participe.
- Système communauté :
  - La communauté reconnaît le parent comme le 1<sup>er</sup> éducateur du jeune et favorise ainsi une relation de partenariat avec la famille;
  - Les institutions et organismes se sont adaptés aux parents (différences culturelles, valeurs, langues) et auront une meilleure capacité à reconnaître les besoins des parents ainsi que les freins à leur collaboration;
  - Les ressources humaines sont mises en place pour intervenir de manière adaptée et positive avec les familles.

**3<sup>e</sup> constat : Plusieurs partenaires ont de la difficulté à rejoindre les enfants et les jeunes vulnérables et leur famille.**

- Les ressources du milieu sont adaptées aux besoins des jeunes et familles vulnérables;
- Les enfants et les jeunes vulnérables et leur famille connaissent les ressources du milieu;
- Les partenaires travaillent de concert pour mieux identifier et faciliter l'accès aux ressources pour les enfants et les jeunes vulnérables et leurs familles;
- Les partenaires travaillent avec les enfants et les jeunes vulnérables et leur famille (approche par et pour) pour faciliter l'accès aux ressources;
- Les enfants et les jeunes vulnérables et leur famille participent activement aux activités offertes dans la communauté.

Rappelons qu'au cours de cette année, les membres de la Table petite enfance et les membres de la Table jeunesse ont dû mettre des efforts pour la fusion des deux concertations et créer la Table de concertation petite enfance et jeunesse de Lachine. Cette fusion favorise l'implantation d'un continuum d'intervention de 0 à 17 ans. De plus, au cours de l'année 2019-2020, les membres ont travaillé sur l'exercice de planification stratégique et sur l'identification d'objectifs en lien avec les constats et les transformations souhaitées.

# LA COMMUNICATION à Concert'Action Lachine fait peau neuve !

Nous sommes très heureux d'avoir une nouvelle recrue dans notre équipe. En effet, Iris Simard-Tremblay nous arrive avec ses compétences et sa créativité. Elle a pris la relève de Myriam qui maintenant œuvre sur le projet de redéveloppement de Lachine-Est. Le volet des communications demeure un axe de travail prédominant pour la Table de quartier puisque celui-ci permet à la communauté de s'informer de ce qui se fait dans le milieu : nouvelles, annonces d'événements, formations, etc. Les outils développés par Concert'Action décrits ci-dessous sont maintenant bien connus des membres et de la communauté!

## L'INFOLETTRE

Chaque semaine, l'infolettre est envoyée aux personnes inscrites sur la liste d'envoi. Cet outil de communication sert à centraliser et à diffuser l'information aux personnes intéressées. Elle est composée de trois sections :

- Actualités Concert'Action;
- Actualités Lachine;
- Actualités Montréal.

En ce moment, l'infolettre est principalement destinée aux partenaires bien que les citoyens puissent s'inscrire à la liste d'envoi. CAL réfléchit à la possibilité de faire une infolettre destinée aux Lachinois. Sa pertinence reste à évaluer.



Le site internet de CAL est récemment passé de l'éditeur Wordpress à Wix. Ainsi, l'infolettre est maintenant envoyé via l'éditeur Wix. CAL a profité de cette transition pour revampé l'esthétisme de l'infolettre. Les nouvelles couleurs de CAL ont été utilisées. L'information est présentée de manière résumée dans certains cas. Toutefois, le destinataire a la possibilité de télécharger tout document présenté ou mentionné dans les divers articles de l'infolettre.

Un ménage a été fait dans la liste des destinataires pour la mettre à jour. CAL est toujours à l'écoute des commentaires et suggestions de ses lecteurs.

## LE SITE INTERNET

La nouvelle version du site web de CAL a été mise en ligne il y a peu. Le but du nouveau site web est d'informer à la fois les partenaires et les citoyens. La structure de l'ancien site web a été conservée en partie. Certaines sections ont été modifiées, ajoutées ou enlevées. Le squelette du site web se divise comme-ci :

- À propos
  - Mission et vision
  - Équipe
  - Membres

- Contact
- Quoi de neuf
  - Activités et événements
  - Infolettre
- Enjeux et actions
  - Plan d'action 2017-2022
  - Enjeu 1
  - Enjeu 2
  - Enjeu 3
  - Enjeu 4
  - Enjeu 5
- Comités et tables
  - 50 ans et plus
  - Habitation
  - Petite enfance et jeunesse
  - Réflexions et actions interculturelles
  - Scolarisation
  - Sécurité alimentaire
  - Sécurité urbaine
- Projet Lachine-Est
  - Bureau de projets partagés
  - Groupes de travail thématique
  - Documents de référence
- Lachine et ses ressources
  - Portraits du quartier
  - Répertoire des ressources
- Les P'tits marchés de Lachine
  - La boutique



Le nouveau site web s'adresse autant aux partenaires qu'aux citoyens. CAL souhaite que ses partenaires aient facilement accès à l'information dont ils ont besoin et qu'ils puissent participer à la vie du site web. C'est pourquoi une section réservée aux partenaires membres sera mise en place. Ceux-ci pourront s'échanger de l'information, publier leurs événements, etc.

Afin de susciter l'intérêt et la participation des citoyens, une section Activités et événements a été mise en place et affichée sur la page d'accueil. Ainsi, CAL et ses partenaires pourront plus facilement publier leurs événements. Une autre section a aussi été créée pour les citoyens : Actualité. Par des articles courts, CAL souhaite rendre l'information de concertation plus accessible aux citoyens.

Le nouveau site web n'est pas encore achevé. Certains contenus doivent être ajoutés ou mis à jour.

## LA PAGE FACEBOOK

L'approche de CAL par rapport à sa page Facebook a été modifiée avec la crise de la Covid. La page Facebook est devenue un canal d'information pour les Lachinois en ces temps de confinement. Les efforts de communication de CAL ont porté fruit. À partir de la mi-mars 2020, on note une forte accentuation de la courbe des personnes abonnées à la page qui était auparavant stable. Du 14 mars au 12 juin, on note une augmentation de 286 abonnés comparativement à une baisse de 2 abonnés pour les 3 mois précédents. CAL à l'intention de continuer à utiliser sa page Facebook comme canal d'information pour les Lachinois. L'intérêt des citoyens est bel et bien présent pour cet outil de communication.



# REMERCIEMENTS

Pour leur implication sans faille et leur soutien, l'équipe tient à remercier chaleureusement :

- Les membres de Concert'Action;
- Les partenaires communautaires et institutionnels du milieu : les 8 comités et tables sectoriels de Lachine, l'Arrondissement de Lachine, le CIUSSS de l'Ouest-de-l'Île-de-Montréal, la Coalition montréalaise des tables de quartier, le BINAM;
- Les intervenants et intervenantes des organismes de Lachine;
- Les organisateurs et organisatrices communautaires du CIUSSS;
- Les bailleurs de fonds de l'Initiative montréalaise : La Ville de Montréal, Centraide du Grand Montréal et la Direction de santé publique de l'Agence de la santé et des services sociaux de Montréal.

Au plaisir de continuer avec vous ce travail collectif cette année encore!

Concert'Action Lachine est soutenue financièrement par :



Concert'Action Lachine est membre de :

