

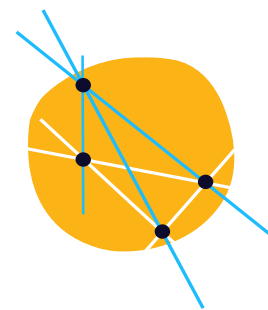


Rapport d'activités

2022/2023

Concert'Action Lachine

TABLE DES MATIÈRES



Notre mission et nos valeurs	2
Mot du président du conseil d'administration	3
Mot de la directrice	5
Notre équipe et notre conseil d'administration	8
Membres de l'équipe	8
Membres du conseil d'administration	10
Nos membres	11
Membres actifs	11
Membres citoyens	11
Démarche de planification stratégique de CAL	12
Vision partagée	13
7 changements souhaités	14
Activités de CAL	15
Communication	15
Assemblées générales de CAL	16
Regroupement de Lachine	16
Participation aux activités de la CMTQ	16
Plan d'action 2017-2022	17
Comités et tables sectoriels / projets concertés	18
Comité de revitalisation urbaine intégrée Saint-Pierre (RUI)	19
Groupe de travail en sécurité alimentaire de Lachine (GTSAL)	22
Table de réflexion et d'actions interculturelles de Lachine (TRAIL)	23
Comité d'action en sécurité urbaine à Lachine (CASUAL)	26
Table de concertation petite enfance et jeunesse de Lachine (TCPEJL)	27
Table des 50 ans et plus Dorval-Lachine	28
Atelier Lachine-Est	29
ClimAction Lachine	30
Portrait financier	31
Partenaires financiers à la mission de Concert'Action	32
Partenaires financiers des projets	33

NOTRE MISSION ET NOS VALEURS



Travailler, en concertation avec la communauté, à l'amélioration des conditions de vie des résidents de Lachine dans une perspective de développement durable.

Pour ce faire, Concert'Action Lachine vise à :

- **Mobiliser** : Regrouper les différentes personnes et instances interpellées par le développement social de Lachine.
- **Concerter** : Favoriser la collaboration et le partage d'informations entre les différents acteurs de développement social à Lachine.
- **Agir** : Favoriser la réalisation d'actions concertées visant l'amélioration des conditions de vie des résidents de Lachine.



© Jean-Michel Villanove

MOT DU PRÉSIDENT DU CONSEIL D'ADMINISTRATION

Depuis maintenant plus de 20 ans, Concert'Action Lachine réunit des acteurs de différents secteurs et milieux, qui mettent en œuvre avec détermination des projets concertés pour lutter contre l'exclusion et la pauvreté. C'est donc avec enthousiasme que nous vous présentons le présent rapport annuel, qui reflète une année exceptionnelle pour Concert'Action Lachine, ses tables et ses comités. En effet, au cours de la dernière année, dans un contexte de sortie de crise sanitaire, Concert'Action a porté ou collaboré à de nombreux projets que nous sommes heureux de vous présenter. Tous ces projets ont un objectif commun, favoriser le développement social local de Lachine, afin notamment d'en faire un lieu inclusif et accueillant, tout en favorisant la transition écologique. Dans la foulée de la mise en œuvre de ces projets, l'équipe engagée et dynamique de Concert'Action Lachine s'est agrandie et cette croissance organisationnelle, bien qu'elle comporte certains défis, est également une source d'enthousiasme pour l'avenir.

J'aimerais souligner brièvement quelques moments clés de l'année qui vient de s'écouler. Sans aucun doute, un de ceux-ci a été le processus de construction collective de notre plan d'action qui servira de phare au milieu communautaire de Lachine pour la période 2023-2027. Cette démarche, à laquelle de nombreux partenaires, citoyennes et citoyens ont participé, a été particulièrement stimulante. Nous tenons à remercier toutes celles et ceux qui ont participé à cette importante démarche collective, ainsi que l'organisme Dynamo qui nous a fourni un précieux accompagnement.

Un autre projet dans lequel Concert'Action est fortement engagé est le projet d'Écoquartier Lachine-Est, qui transformera notre arrondissement dans les prochaines années. Il nous apparaît essentiel de contribuer à la conception de ce nouveau milieu de vie et que le milieu lachinois soit associé à cette transformation majeure afin que ce nouveau quartier réponde aux aspirations des Lachinoises et Lachinois.

Je vous invite à parcourir ce rapport pour en savoir plus sur de nombreux autres projets, car chacun a un impact tangible sur le milieu. Je tiens d'ailleurs à souligner le travail des comités et tables de Concert'Action qui ont développé des projets concertés et porteurs, chacun dans leur secteur d'activités.

Je tiens également à souligner que l'an dernier, Concert'Action n'a pas hésité à prendre publiquement position sur des sujets d'intérêt en lien avec le développement social. Je pense en particulier à la mobilisation pour que les organismes communautaires aient les ressources suffisantes pour accueillir dignement les personnes qui demandent l'asile, qui ont été nombreuses à s'établir à Lachine au cours des dernières années.

MOT DU PRÉSIDENT DU CONSEIL D'ADMINISTRATION

Le conseil d'administration souhaite remercier les bailleurs de fonds qui permettent à Concert'Action Lachine de poursuivre son travail et de mettre en œuvre de nouveaux projets. Et ces projets continueront d'être essentiels, car dans un contexte de crise du logement et d'inflation, le nombre de personnes en situation de vulnérabilité risque malheureusement de continuer à augmenter.

Le Conseil d'administration souhaite d'ailleurs féliciter tous les membres de l'équipe de Concert'Action Lachine pour leur travail exceptionnel réalisé avec conviction, et également les organismes membres, les citoyens ainsi que les institutions avec lesquels nous collaborons et qui contribuent à favoriser le développement social de Lachine.

En terminant, je tiens également à remercier personnellement mes collègues membres du Conseil d'administration de Concert'Action Lachine qui ont partagé leur temps et leur expertise dans les activités de gouvernance.

Bonne lecture !

A handwritten signature in black ink, appearing to read 'M. Savard', with a stylized flourish at the end.

Martin Savard

Président du Conseil d'administration

MOT DE LA DIRECTRICE

C'est avec fierté que toute l'équipe de Concert'Action Lachine présente le rapport d'activités 2022-2023 qui dresse un bilan riche et positif de l'ensemble de nos réalisations au cours de l'année.

L'équipe a plus que jamais montré son savoir-faire à déployer des projets porteurs sur le territoire. La **RUI** a démontré son engagement au travers de l'intensification de ses activités en sécurité alimentaire pour donner une vocation réelle à l'ancienne caserne de pompiers et pour que la Place 59 puisse rayonner dans le paysage lachinois tel un phare alimentaire. Il y a aussi les projets d'embellissement du milieu de vie qui participent à rendre plus conviviale la rue Notre-Dame et à offrir de petits espaces de socialisation sur le territoire. Enfin, les projets de lutte au racisme, d'autonomisation et de rencontres interculturelles permettent de travailler sur le tissu social de Saint-Pierre et de promouvoir un vivre-ensemble afin de créer un environnement harmonieux et respectueux pour tous les individus. Merci à Carlo, Bryan, Marianne, Didier et Jasmine qui continuent à porter ces projets avec autant de dynamisme et d'enthousiasme. C'est aussi avec grand plaisir que j'annonce que le quartier Saint-Pierre a été sélectionné comme l'un des trois projets pilotes à Montréal pour déployer pendant deux ans le nouveau projet QIR (Quartier inclusif résilient). Ainsi, une gouvernance tripartite (Arrondissement, Ville de Montréal et Milieu) sera mise sur pied afin de déployer des projets ayant pour objectif d'améliorer à la fois les conditions de vie et le cadre de vie.

Les projets de la **TRAIL** se multiplient et se complètent les uns et les autres ayant ainsi un impact important sur la qualité du vivre-ensemble de Lachine. La grande diversité des activités du projet *Lachine-Accueille* permet d'outiller les nouveaux arrivants et de favoriser une meilleure intégration à la société d'accueil, mais offre aussi des moments de rencontres interculturelles riches et positifs. Le projet *De toutes origines, nous sommes Lachine* se déploie sur plusieurs volets d'une grande pertinence. Merci à Justine et à Nima, une équipe rassembleuse et forte. Merci à Esmeralda pour ton analyse critique et ta rigueur scientifique.

Le **CASUAL** est composé d'un duo du tonnerre. Hernan et Carole ! Hernan ne manque pas une occasion pour nous rappeler de l'importance de déployer des activités de sensibilisation en sécurité urbaine auprès des jeunes et de l'ensemble de la population. Il est certain que la prochaine année sera ponctuée de rencontres citoyennes pour discuter de cet enjeu d'importance. Carole, toute nouvelle au sein de l'équipe, sera certainement une grande ambassadrice du programme Triple P. Merci à vous deux !

MOT DE LA DIRECTRICE

L'année 2022 a demandé pour le **GTSAL** beaucoup de résilience. Nouvelle équipe, déploiement du système alimentaire durable de Lachine (SADL) grâce à la phase 2 du PIC, réflexion collective pour implanter la réussite éducative au sein du SADL, arrimage et soutien au projet pilote de la Place 59... De gros défis relevés avec brio par Lisa et Elliot. Il y a aussi Jésus qui soutient brillamment depuis plusieurs années les *P'tits marchés de Lachine*. Merci à vous !

L'Atelier Lachine-Est peut maintenant bénéficier de l'expertise d'acteurs du milieu incontournables dans le cadre du projet de requalification de la friche industrielle grâce à leur implication au sein du nouveau comité de coordination. Ce ne peut être que de bon augure pour la suite du processus. Merci à Catherine Houbart, directrice du GRAME, Jean-François Lefebvre, résident, représentant d'Imagine Lachine-Est et chargé de cours en études urbaines à l'UQAM, Henri Chevalier, directeur de la CDEC LaSalle-Lachine et Mylène Riva, résidente, professeure agrégée, Chaire de recherche du Canada en logement, communauté et santé, Université McGill.

Cette année, avec l'équipe qui s'agrandit, nous avons trouvé important d'investir du temps et de l'énergie dans l'élaboration d'outils de gestion en ressources humaines pour assurer une équité interne et externe et améliorer les conditions de travail. Notre objectif est d'offrir un milieu de travail agréable et stimulant à toute l'équipe. Nous poursuivrons l'élaboration des outils RH au cours de la prochaine année. Merci à la firme Latendresse Groupe Conseil Inc.

Une réflexion sur la structure de l'organisme a mené à la création d'un service de communication qui répond à l'ensemble des besoins des différents projets portés par CAL. Iris est maintenant coordonnatrice de ce pôle et travaille étroitement avec Marianne, notre graphiste interne. Merci à vous d'avoir accepté de relever ce grand défi ! Cette même réflexion a aussi permis d'identifier le besoin d'avoir une ressource supplémentaire à la direction. Bienvenue à Maryse, nouvelle directrice adjointe de CAL. Nous avons également lancé un gros chantier pour moderniser et améliorer nos outils et méthodologies de travail en comptabilité. Déjà les bénéfices se font sentir et le travail se poursuivra pendant la prochaine année. Merci à Olga qui fait preuve d'une patience incroyable et qui travaille avec rigueur et passion. Merci à la firme Accès Comptabilité.

Voilà maintenant deux ans que je suis au poste de direction de Concert'Action Lachine. Deux années d'apprentissage d'une richesse incroyable. Je vous remercie de la confiance que vous m'avez témoignée. J'ai eu la chance de pouvoir bénéficier de la formation de Leadership rassembleur. J'en ressors transformée et plus forte pour poursuivre ce travail de concertation auquel je crois au plus haut point.

MOT DE LA DIRECTRICE

Je ne peux terminer sans remercier les administrateurs de CAL, nos membres engagés et tous nos partenaires locaux et régionaux qui permettent le déploiement de projets concertés sur le territoire. Merci aux bailleurs de fonds qui permettent la réalisation de tous ces projets et initiatives. Tous ensemble nous travaillons à l'amélioration des conditions de vie et des milieux de vie des Lachinois.

Bonne lecture !

A handwritten signature in black ink, reading "Myriam Grondin". The signature is fluid and cursive, with a large initial 'M' and 'G'.

Myriam Grondin

Directrice

NOTRE ÉQUIPE ET NOTRE CONSEIL D'ADMINISTRATION

MEMBRES DE L'ÉQUIPE

DIRECTION ET ADMINISTRATION

Myriam Grondin

Directrice générale

Maryse Bélanger (Depuis mars 2023)

Directrice générale adjointe

Aidai Muratalieva (Jusqu'en novembre 2022)

Adjointe administrative

Olga Belova (Depuis novembre 2022)

Adjointe administrative

COMMUNICATION

Iris Simard Tremblay

Coordonnatrice des communications - Concert'Action Lachine

Marianne Oum

Agente de mobilisation et de communication - Revitalisation Saint-Pierre

TABLE DE RÉFLEXION ET D' ACTIONS INTERCULTURELLES DE LACHINE (TRAIL)

Sheyla Riofano (En congé de maternité depuis juin 2022)

Chargée de projet - *Lachine-Accueille* - TRAIL

Justine Bouvier (Depuis juin 2022)

Chargée de projet - *Lachine-Accueille* - TRAIL

Esmeralda Hoti (Depuis septembre 2022)

Chargée de projet - *De toutes origines, nous sommes Lachine* - TRAIL

Nima Abdillahi (Depuis septembre 2022)

Agente de projet - *Lachine-Accueille* - TRAIL

NOTRE ÉQUIPE ET NOTRE CONSEIL D'ADMINISTRATION

COMITÉ D'ACTION EN SÉCURITÉ URBAINE DE L'ARRONDISSEMENT LACHINE (CASUAL)

Pierrick Van Der Linden (Jusqu'en août 2022)

Coordonnateur - CASUAL

Hernan Ortega (Depuis septembre 2022)

Coordonnateur - CASUAL

Sonia Tessier (Jusqu'en octobre 2022)

Intervenante-coordonnatrice, *Triple P* - CASUAL

Perpétue Carole (Depuis janvier 2023)

Intervenante-coordonnatrice - *Triple P* - CASUAL

REVITALISATION SAINT-PIERRE

Chantal Smedbol (Jusqu'en octobre 2022)

Coordonnatrice - Revitalisation Saint-Pierre

Inass El Adnany (Jusqu'en août 2022)

Chargée de projet en sécurité urbaine - Revitalisation Saint-Pierre

Carlo Primerano

Coordonnateur - *Place 59 Saint-Pierre* - Revitalisation Saint-Pierre

Jasmine Baxter (Depuis juillet 2022)

Agente de projets - Revitalisation Saint-Pierre

Shannon Gittens (De juillet 2022 à février 2023)

Chargée de projet - *Communauté Saint-Pierre* - Revitalisation Saint-Pierre

Didier Berry (Depuis juillet 2022)

Chargé de projet - *Communauté Saint-Pierre* - Revitalisation Saint-Pierre

NOTRE ÉQUIPE ET NOTRE CONSEIL D'ADMINISTRATION

GRUPE DE TRAVAIL EN SÉCURITÉ ALIMENTAIRE (GTSAL)

Annie Vidal (Jusqu'en mai 2022)

Coordonnatrice - GTSAL

Lisa Leprêtre (Jusqu'en avril 2023)

Coordonnatrice - GTSAL

Élliot Lauzon-Schlachter (Depuis avril 2022)

Adjoint à la coordination - GTSAL

MEMBRES DU CONSEIL D'ADMINISTRATION

Martin Savard - Centre social d'aide aux immigrants

Président

Ludovic Fermely - Centre multi-ressources de Lachine

Secrétaire

Caroline Arel - CPE Le Jardin des Frimousses

Vice-présidente

Gaëlle Jeannot - COVIQ Comité de vie du quartier Duff-Court

Administratrice

Gabrielle Ste-Croix - La P'tite Maison de Saint-Pierre (Jusqu'en juillet 2022)

Administratrice

Élizabeth Toupin - L'Oeuvre Soupe maison (Jusqu'en janvier 2023)

Administratrice

NOS MEMBRES

MEMBRES ACTIFS

ACEF du Sud-Ouest de Montréal
AJOI / Ricochet (Hébergement / Homes)
Arrondissement de Lachine
Carrefour d'Entraide Lachine
Carrefour jeunesse-emploi de Marquette
CDEC LaSalle-Lachine
Centre de Loisirs de Lachine
Centre multi-ressources de Lachine
Centre social d'aide aux immigrants (CSAI)
Club des Personnes Handicapées du lac Saint-Louis
Comité de vie de quartier Duff-Court (COVIQ)
CPE Le Jardin des Frimousses
CPE/BC Familigarde de LaSalle
CPSC de Lachine
Fondation de la Visite
Fondation Jeanne-Esther
GRAMÉ

Groupe d'Entraide Lachine
Groupe des aidants du Sud-Ouest
Habitation communautaire de Lachine
Imagine Lachine-Est
La P'tite Maison de Saint-Pierre
Le Parados inc.
Le Relais Populaire
Le Teapot Centre 50+
L'Oeuvre Soupe maison
Maison des Jeunes l'Escalier de Lachine
Nouvelles d'Ici
Productions Multisens inc.
Projet Suivi Communautaire
Table de concertation petite enfance et jeunesse de Lachine
Village Urbain

MEMBRES CITOYENS

Alain Caron
Erik Chevrier
Femke Bergsma
Filipa Esteves
Louise Rosenberg
Rebecca Chant
Yvon Longpré

DÉMARCHE DE PLANIFICATION STRATÉGIQUE DE CAL

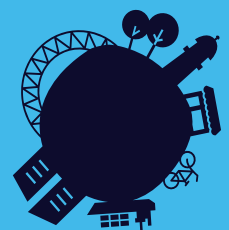
Le processus de création pour le plan d'action de CAL 2023-2027 a débuté au mois de janvier 2022. Le but de la démarche était de créer une nouvelle planification qui favoriserait les liens avec le milieu et permettrait d'impliquer les parties prenantes de tous les secteurs d'activités. Cette démarche a été rendue possible grâce à l'accompagnement de la firme Dynamo.

La réalisation du Plan de quartier impliquant tous les types d'acteurs demandait la contribution de tous. La première clé du processus fut la formation d'un comité de planification stratégique à l'image du milieu de concertation lachinois (Laurence Morin de la TCPEJL ; Luc Robillard de l'Arrondissement de Lachine ; Martin Savard du CSAI ; Nathalie Viel du CJE Lachine et Tamara Peel de La Théière 50+). Les membres du comité ont activement participé à toutes les étapes de la démarche.

La deuxième clé du processus fut les deux Grands Rendez-vous. Le 1er Grand Rendez-vous s'est tenu en mai 2022 et a servi à déterminer la vision et les changements souhaités. Le 2e Grand-Rendez-vous a eu lieu en octobre 2022 pour faire émaner les stratégies d'actions désirées pour les changements souhaités. La dernière clé du processus est l'appropriation du plan par les acteurs du milieu. Depuis février 2023, plusieurs partenaires travaillent sur le développement du plan d'action des trois grandes stratégies transversales. Finalement, CAL tient à remercier toutes les personnes qui se sont impliqués de près ou de loin dans le processus. C'est grâce à vous que nous avons en main une Planification stratégique.

Le processus en quelques chiffres

- 247 heures d'accompagnement de Dynamo.
- 9 rencontres du comité de planification pour un total de 27 heures.
- 1er Grand Rendez-vous d'une durée de 6 heures et rassemblement de 50 personnes :
 - 32 représentant.es d'organisme communautaire ;
 - 8 représentant.es d'institution publique ;
 - 2 représentant.es de candidat.e aux élections ou d'él.u.e ;
 - 4 citoyen.nes ;
 - 4 commerçant.es.
- 2e Grand Rendez-vous d'une durée de 6 heures et rassemblement de 50 personnes :
 - 37 représentant.es d'organisme communautaire ;
 - 5 représentant.es d'institution publique ;
 - 2 représentant.es d'él.u.e ;
 - 6 citoyen.nes
- 1 vision partagée, 7 changements souhaités, 3 grandes stratégies transversales et de nombreuses stratégies et pistes d'action pour les changements souhaités.



DÉMARCHE DE PLANIFICATION STRATÉGIQUE DE CAL

VISION PARTAGÉE

Lachine, une communauté qui s'engage, aspire et agit :

- Vers une équité et une écologie intégrée ;
- Vers des quartiers accessibles, à échelle humaine, entre lesquels on circule avec fluidité ;
- Vers un milieu inspirant où il fait bon vivre, qui magnifie et rend vivant son patrimoine ;
- Vers un territoire animé aux quartiers interconnectés, où les services de base et les commerces de proximité sont accessibles à tous ;
- Vers la mixité sociale vécue avec bienveillance et cohésion ;
- Vers la réussite éducative, reconnue comme un pilier, une valeur collective et une richesse ;
- En s'appuyant sur sa vitalité pour se développer avec cohérence.

DÉMARCHE DE PLANIFICATION STRATÉGIQUE DE CAL

7 CHANGEMENTS SOUHAITÉS

Changement 1

Dans 5 ans, les citoyen.nes ont un accès complet aux espaces publics et aux services et ressources (notamment logement, alimentation, emploi et éducation), peu importe leur mobilité, leur capacité ou leurs limitations.

Changement 2

Dans 5 ans, tous les citoyen.nes de Lachine, avec une attention particulière pour les personnes immigrantes et les personnes en situation de vulnérabilité, ont une vie active et participative dans un quartier à échelle humaine.

Changement 3

Dans 5 ans, tous les Lachinois.es se sentent interpellé.es et peuvent contribuer pleinement au développement et à la vitalité de Lachine.

Changement 4

Dans 5 ans, plusieurs initiatives qui visent tous les groupes d'âge sont déployées sur le territoire afin de favoriser la réussite éducative et l'insertion professionnelle.

Changement 5

Dans 5 ans, les Lachinois.es connaissent, valorisent et innovent en matière de culture communautaire, sociale et patrimoniale.

Changement 6

Dans 5 ans, Lachine a un tissu socio-économique attrayant, notamment pour le monde des affaires, et qui favorise le développement durable.

Changement 7

Dans 5 ans, Lachine tend vers la carbo-neutralité, est plus résiliente et favorise l'écocitoyenneté dans une perspective de transition socio-écologique.

ACTIVITÉS DE CAL

COMMUNICATION

Infolettre

Chaque semaine, CAL produit une infolettre destinée au milieu lachinois. Elle vise à renseigner les partenaires et les citoyen.nes sur l'actualité communautaire de Lachine. Chaque semaine l'infolettre est lue par environ deux cent personnes.

Site web

Cette année, le site web a été visité par 2 071 personnes. À part la page d'accueil, les pages les plus visitées ont été la *Boîte à outils pour les organismes*, *l'Équipe de CAL*, le *Guide des ressources de Lachine* et les offres d'emploi de CAL.

Soutien en communication

CAL offre un soutien en communication, rédaction et design aux tables et comités sectoriels de la Table de quartier. Le service a été utilisé à de nombreuses reprises au cours de l'année :

- TRAIL : CAL a géré la page Facebook ; s'est occupé de la prise des minutes pendant les rencontres et de la rédaction des procès-verbaux ; a créé des visuels pour les projets *Lachine-Accueille* et *De toutes origines, nous sommes Lachine* et s'est occupé des communications pour le projet *Fables audiophoniques*. CAL a aussi fait la relecture et la correction de rapports finaux.
- Revitalisation Saint-Pierre : CAL a fait la révision et la finalisation de rapports de projet.
- CASUAL : CAL a fait la réécriture et la correction de rapports finaux.
- Pour la Table des 50 et plus, CAL a participé activement à l'organisation du Salon des 50 et plus et s'est notamment occupé de la campagne de communication.

Guide des ressources

Le guide est maintenant intitulé *Guide des ressources à Lachine*. En plus de la mise à jour des fiches des organismes communautaires, des fiches détaillées pour les d'institutions publiques situées à Lachine ont été ajoutées dans le but de faciliter l'accès aux services pour les résident.es de Lachine.

Calendrier de concertation

Suite à la demande des partenaires, en 2021, CAL a fait de nouveau un calendrier contenant les dates des rencontres des différents comités et tables sectorielles de Lachine. Une nouvelle édition avait été faite pour l'année 2022-2023. L'édition 2023-2024 du calendrier est en cours de préparation. En tout temps, le calendrier est disponible dans l'infolettre et sur le site web de CAL.

ACTIVITÉS DE CAL

Tournée des organismes

Depuis 2020, la tournée des organismes était offerte seulement en format virtuel avec Google Earth. Cette année, CAL a animé deux tournées virtuelles qui ont rassemblé une vingtaine d'intervenants. Une nouvelle version en personne est en cours d'élaboration en partenariat avec le CIUSSS ODIM. Deux tournées en personnes sont prévues pour le mois de mai 2023.

Facebook

CAL fait des publications régulièrement sur sa page pour diffuser de l'information et des événements qui sont pertinents pour les résidents et partenaires de Lachine. Nous avons remarqué une augmentation dans la portée de la page. La page compte maintenant 979 personnes qui aiment et 1113 personnes qui suivent. Si l'on compare le nombre d'abonnés l'an dernier (1028), on constate une augmentation de 8 %.

ASSEMBLÉES GÉNÉRALES DE CAL

Les assemblées générales de CAL sont des moments qui permettent de partager les derniers développements de chaque table et comités sectoriels ; de prendre des décisions collectives sur des enjeux lachinois ; de discuter de sujets touchant toute la communauté et aux nouveaux organismes de se présenter au milieu. Cette année, CAL a tenu quatre assemblées générales et une assemblée générale annuelle.

REGROUPEMENT DE LACHINE

Anciennement supermarché IGA, cet immeuble sur la rue Notre-Dame, lui-même organisme à but non lucratif aujourd'hui, abrite de nombreux organismes lachinois. CAL fait partie du conseil d'administration et s'est occupé de la gestion administrative pendant l'année.

PARTICIPATION AUX ACTIVITÉS DE LA CMTQ

CAL est membre de la Coalition montréalaise des Tables de quartier (CMTQ) qui regroupe 32 tables locales de concertation en développement social situées sur le territoire de l'île de Montréal. La CMTQ rassemble les différentes tables sur des enjeux particuliers et fait des représentations régionales. Elle offre aussi des espaces de soutien et d'échanges.

ACTIVITÉS DE CAL

PLAN D'ACTION 2017-2022

Pendant toute l'année, et ce, pendant le processus de planification stratégique, nous avons continué à mener des actions concertées pour répondre aux cinq enjeux collectifs du Plan d'action 2017-2022 de CAL.

5 enjeux

Enjeu 1 - Amélioration de l'accès des lachinois à une saine alimentation

Cet enjeu a pour intention de travailler le continuum de la sécurité alimentaire qui va des stratégies d'aide à court-terme (dépannage alimentaire) aux stratégies de changement au sein du système (éducation et sensibilisation aux saines habitudes alimentaires) selon les capacités des individus.

Enjeu 2 - Amélioration des stratégies permettant de rejoindre et d'intégrer les populations isolées et vulnérables

Cet enjeu a pour intention d'amener les populations isolées et vulnérables à mieux s'intégrer dans la communauté, en développant une approche sans jugement, une meilleure compréhension de leur situation, un lien de confiance durable et des stratégies d'accompagnement adéquates.

Enjeu 3 - Amélioration des milieux de vie dans les zones vulnérables : Saint-Pierre, Duff-Court et Lachine-Est

Cet enjeu a pour intention d'améliorer les milieux de vie dans les trois zones vulnérables. Il se concentre davantage sur les moyens structurels et urbanistiques pour agir sur la « vie de quartier », le tissu social et favoriser le sentiment de sécurité et d'appartenance.

Enjeu 4 - Accessibilité des services et des commerces de proximité

Cet enjeu a pour intention de répondre au besoin des citoyens d'avoir accès facilement à des services et commerces de proximité adaptés dans un délai raisonnable.

Enjeu 5 - Accessibilité de la réussite éducative et de l'insertion socioprofessionnelle

Cet enjeu a pour intention :

- Un travail concerté et intégré sur les facteurs de protection et de risque dans un continuum dès la petite enfance jusqu'à l'âge adulte en se préoccupant également de l'insertion socioprofessionnelle comme aboutissement de ce parcours ;
- L'agir simultané sur plusieurs niveaux : jeune, famille, école, communauté et l'environnement global ;
- Le développement des savoirs, savoirs-être et savoir-faire des jeunes.

COMITÉS ET TABLES SECTORIELS / PROJETS CONCERTÉS

Lachine compte plusieurs tables et comités sectoriels ainsi que des projets concertés. Ceux-ci ont un mode de fonctionnement différent. L'implication de CAL est différente dans chaque table et comité. Parfois, CAL est simplement participant ou observateur alors que pour d'autres, il joue le rôle de fiduciaire ou de supervision ou de gestion de projets. Ci-dessous, vous trouverez la liste des tables et comités sectoriels :

- Comité de revitalisation urbaine intégrée Saint-Pierre (RUI) ;
- Groupe de Travail en Sécurité Alimentaire (GTSAL) ;
- Table de réflexion et d'actions interculturelles de Lachine (TRAIL) ;
- Comité d'action en sécurité urbaine de l'arrondissement Lachine (CASUAL) ;
- Table des 50 ans et plus Dorval-Lachine ;
- Table petite enfance et jeunesse de Lachine (TCPEJL) ;
- Table habitation ;
- Comité scolarisation ;
- Atelier Lachine-Est ;
- ClimAction Lachine.

COMITÉ DE REVITALISATION URBAINE INTÉGRÉE SAINT-PIERRE (RUI)

Le Comité de revitalisation urbaine intégrée Saint-Pierre (RUI) ou Revitalisation Saint-Pierre était autrefois un organisme indépendant. Toutefois, avec la fin du financement pour les RUI prévu en décembre 2022, la RUI Saint-Pierre est devenu un comité de CAL depuis 2021. Les employés de la RUI sont maintenant des employés de CAL.

Revitalisation Saint-Pierre a pour mission de susciter, coordonner et faciliter la mise en œuvre des initiatives, activités et projets susceptibles d'avoir pour effet la revitalisation urbaine intégrée du quartier Saint-Pierre.

RUE PRINCIPALE

Le projet *Rue principale* aussi appelé *Promenade verte* vise à rendre la rue Saint-Jacques plus attrayante et conviviale en améliorant la vitalité commerciale et sociale. La réalisation du projet s'est faite par l'aménagement d'une série d'espaces publics grâce à du mobilier urbain et à du verdissement, tout en mettant de l'avant les commerces locaux.

PROJET EN SÉCURITÉ ALIMENTAIRE

En 2022, grâce à un financement de la DRSP, la RUI compte parmi son équipe un chef cuisinier qui prépare de petits plats afin de bonifier les paniers d'aide alimentaire distribués les mercredis par un partenaire du projet, la P'tite Maison de Saint-Pierre. Des cuisines collectives sont aussi offertes gratuitement à la population de quartier par un autre partenaire, le Carrefour d'Entraide Lachine. Cette collaboration est précieuse pour la réalisation du projet. Ce financement permet aussi de déployer des actions de sensibilisation à l'agriculture urbaine et aux saines habitudes alimentaires, de soutenir le jardinage communautaire et de réaliser des activités de transformation alimentaire. Ce projet se déroule à la Place 59 Saint-Pierre.



© Revitalisation Saint-Pierre

COMITÉ DE REVITALISATION URBAINE INTÉGRÉE SAINT-PIERRE (RUI)

PLACE 59 SAINT-PIERRE

La *Place 59* est un projet communautaire transitoire qui a pour but de répondre aux besoins de sécurité alimentaire du quartier Saint-Pierre et de Lachine. Le projet est porté par CAL, soutenu par un comité de pilotage composé d'organisations partenaires et accompagné par le Collectif Récolte. Cette année, en plus de projet en sécurité alimentaire, les activités suivantes ont été testées et évaluées dans la place : tenue d'un P'tit marché, mutualisation de l'espace (+ vélos électriques), séminaires, conférences et espace de coworking. Une collecte de données en continu est faite et aidera à formuler l'utilisation, la gouvernance, la structure et les objectifs futurs du bâtiment.

SÉCURITÉ URBAINE

En partenariat avec le GRAME, la RUI a organisé l'opération de nettoyage annuelle à Saint-Pierre. Une allée communautaire a été établie entre les rues Ouellette et Duranceau avec un espace comprenant des bacs de plantes et une murale. Le RUI a également participé à la consultation publique sur l'échangeur Saint-Pierre. Pour adresser une accumulation de déchets, un lilas a été planté pour dissuader les gens de jeter des rebuts dans la zone.

LOISIRS

La RUI a organisé avec succès le *Festival de la Paix* après 3 ans d'absence. Avec plus de 300 participants, l'événement a réuni des kiosques d'organisations communautaires, un tournoi de basket-ball, un marché aux puces, des provisions de nourriture et de boissons, une scène avec des danseurs / musique et une variété d'activités pour les enfants et les familles.



© Revitalisation Saint-Pierre

COMITÉ DE REVITALISATION URBAINE INTÉGRÉE SAINT-PIERRE (RUI)

VÉLO CARGO ÉLECTRIQUE

La RUI a soutenu et était l'utilisateur principal d'un vélo électrique et remorque acquis par un projet soumis par Imagine Lachine Est. Ce vélo-cargo a été utilisé et testé comme mode de livraison et de transport de matériaux pour soutenir les projets du quartier.

JARDIN COLLECTIF ET DE PRODUCTION TRIANGLE FLEURI

Pendant la dernière année, l'espace a été testé comme jardin de production pour les jardiniers locaux et les initiatives de sécurité alimentaire du quartier. Un travailleur agricole a été embauché pendant la saison estivale. Avec le GRAME, des activités régulières ont été organisées avec les jardiniers. Une donation de bois de frêne par l'Arrondissement a permis la fabrication de mobiliers urbains.

COMMUNAUTÉ SAINT-PIERRE

Le projet vise l'empowerment de la communauté afro-caribéenne de Saint-Pierre. Plus de 60 personnes ont été jointes afin de mieux comprendre les enjeux qui les touchent afin de produire un mémoire. Des rencontres hebdomadaires sont tenues pour discuter des enjeux. Elles ont permis des échanges avec 45 personnes pour l'instant. Un atelier de co-design a été organisé avec la communauté de la rue Camille avec une quarantaine de participant.es. Une activité d'offre de cadeaux a réuni une quinzaine de familles. Une formation a été développée sur les conditions de logement avec d'autres intervenants. Il y a eu une participation active aux activités de la journée soulignant le *Mois de l'histoire des Noirs* organisée par *Lachine-Accueille*. Il y a eu une participation à des activités de nettoyage et de plantation.

GROUPE DE TRAVAIL EN SÉCURITÉ ALIMENTAIRE DE LACHINE (GTSAL)

CAL est membre actif du Groupe de travail en sécurité alimentaire de Lachine (GTSAL) et les employés du GTSAL sont des employés de CAL.

Le GTSAL a pour mission de soutenir l'implantation d'un système alimentaire durable Lachinois (SADL) et de créer un lieu favorisant l'échange entre les différents organismes travaillant et/ou s'intéressant à la sécurité alimentaire à Lachine. Le GTSAL a tenu trois rencontres du comité de coordination en 2022 (28 juin et 25 octobre, 16 mars) et a organisé deux rencontres avec les membres et partenaires en sécurité alimentaire et en réussite éducative afin d'intégrer le volet de réussite éducative dans le projet d'impact collectif.

LES P'TITS MARCHÉS DE LACHINE

Les *P'tits Marchés de Lachine* se sont tenus à six endroits pendant la saison estivale de 2022: au COVIQ, à La Théière 50+, au 59 St-Pierre et dans les parcs Lasalle, Ivan-Franko et Dixie. L'approvisionnement a été fait auprès de neuf producteurs, surtout au Jardin du COVIQ et au Jardins Carya. Tout en jouant le rôle de liant entre les clients et les producteurs, ce projet agit comme un espace de socialisation et de partage de connaissances entre les citoyens de Lachine. Les *P'tits Marchés de Lachine* a un effet de levier important dans le déploiement du système alimentaire durable à Lachine.

PARTENARIATS ET SOUTIEN AUX INITIATIVES ALIMENTAIRES DANS LACHINE

Le GTSAL a participé au soutien de la sécurité alimentaire sur le territoire de Lachine sous trois angles : mutualisation du personnel et du matériel, partage de partenariats et dons alimentaires. Nous utilisons aussi les partenariats avec des producteurs comme intermédiaire pour soutenir des initiatives en dons alimentaires au CMRL, à l'école Dalbé-Viau et la Place le 59 Saint-Pierre.



© Jardins Carya

TABLE DE RÉFLEXION ET D' ACTIONS INTERCULTURELLES DE LACHINE (TRAIL)

La Table de réflexion et d'actions interculturelles de Lachine (TRAIL) est animée par le Centre social d'aide aux immigrants (CSAI) avec le soutien de CAL. De plus, les employés qui travaillent sur les projets de la TRAIL sont des employés de CAL.

La TRAIL a pour mission de réfléchir et de poser des actions afin de favoriser le rapprochement interculturel et la pleine participation des personnes issues des différentes communautés ethnoculturelles dans l'Arrondissement de Lachine. Sa vision est de faire de l'Arrondissement de Lachine une société inclusive prenant en compte chacune de ses communautés culturelles. Six rencontres de la TRAIL ont eu lieu au cours de l'année et plusieurs projets concertés ont été réalisés ou sont en cours de réalisation. Ces projets aux objectifs complémentaires ont permis de créer une véritable synergie.

DE TOUTES ORIGINES, NOUS SOMMES LACHINE

Ce projet a débuté en septembre 2022 et comporte quatre volets : rapprochement interculturel ; lutte au racisme et à la discrimination ; création et consolidation du partenariat et amélioration de la culture d'accueil et d'accompagnement. Pour atteindre les objectifs du projet, la chargée de projet coordonne notamment la réalisation d'une vidéo mettant en lumière la contribution de différentes communautés culturelles de Lachine. Elle anime également une communauté de pratique visant à améliorer les pratiques et les compétences des intervenantes travaillant en contexte interculturel, ainsi que des ateliers de déconstruction des préjugés. Pour la suite du projet, un laboratoire de leadership citoyen sera également mis en place.

LACHINE-ACCUEILLE (PHASE 3)

Ce projet a débuté en 2019 et l'objectif de la troisième phase est de favoriser le vivre-ensemble par la mise en place d'activités de rapprochements interculturels, qui permettront de favoriser le dialogue entre personnes immigrantes, personnes racisées et le reste de la population. Compte tenu du grand nombre d'activités à réaliser, une agente de projet a été engagée en septembre en soutien à la chargée de projet.

Plusieurs activités de rapprochements interculturelles ont été réalisées : *Projet Rêves à coudre*, *Ateliers de théâtre participatif intergénérationnel*, la *Bibliothèque vivante*, la *Culture dans l'assiette*, la création d'un *Livre de recettes interculturelles*, une journée pour souligner *Le Mois de l'histoire des Noirs*, une collaboration pour la *Journée internationale du droit des femmes* le 8 mars, *les Goûters linguistiques* au 59 saint Pierre et le projet *Les mots des autres*.

TABLE DE RÉFLEXION ET D' ACTIONS INTERCULTURELLES DE LACHINE (TRAIL)

Des groupes de discussions ont été organisés sur des enjeux liés au racisme et à la discrimination et des ateliers de *cartographie créative* ont également été proposés. Pour informer les personnes immigrantes sur leurs droits et les ressources présentes à Lachine, des ateliers *Femmes de tous les horizons* et des *Déjeuners-causeries* ont été proposés. Des activités de promotion et des kiosques d'information ont été tenus pendant divers événements. Finalement, on a organisé une visite de l'exposition *Flux acoustiques* avec la classe de francisation de Lachine.



© Table de réflexion et d'actions interculturelles de Lachine

FABLES AUDIOPHONIQUES

Ce projet avait pour objectif d'ouvrir un dialogue interculturel entre les diverses communautés de Lachine, par le biais de la médiation artistique, avec la création d'une œuvre de théâtre audiophonique, sur le thème *De toutes origines, nous sommes Lachine*. Quatre capsules audiophoniques ont été réalisées dans le cadre de ce projet. Ces capsules permettent d'illustrer à la manière d'une fable, différents parcours migratoires. Pour ce faire des ateliers de récolte de témoignages, des ateliers de création ainsi que des ateliers de formation et d'enregistrement ont été réalisés. Toute la démarche de cocréation des fables a été une occasion de rencontres interculturelles.

TABLE DE RÉFLEXION ET D' ACTIONS INTERCULTURELLES DE LACHINE (TRAIL)

JARDINS INTERCULTURELS

Le but de ce projet est de rapprocher les différentes communautés culturelles à travers des activités liées à l'agriculture urbaine. Parmi les activités proposées, le GRAME a offert deux ateliers, dont un sur la création de kokedamas. Une fête des récoltes a rassemblé de nombreux habitant.es du quartier de diverses origines. Une activité non prévue au départ s'est ajoutée, soit la visite de la ferme *Jardins Carya*. Cette visite a été très appréciée des participant.es et a rassemblée une vingtaine de personnes.



© Revitalisation Saint-Pierre

LA DÉMOCRATIE DANS LES MAINS DES JEUNES

Ce projet d'éducation populaire à la vie démocratique pour un groupe de jeunes personnes immigrantes de première génération (14-25 ans) a débuté ses activités en mars 2022. Chaque année, 20 à 30 jeunes seront accompagnés et outillés dans la gestion et l'utilisation d'un fonds de participation destiné à la réalisation de leurs projets. Les projets des jeunes résulteraient d'une adéquation entre leurs intérêts et les besoins de la communauté. Cela permettra la participation réelle des jeunes à la vie locale et le renforcement de leur capacité d'agir. Ce projet s'inspire de la méthodologie en trois étapes de l'outil de démocratie participative du budget participatif : la phase d'idéation, la phase de communication et de vote, et la phase de réalisation de projet.

COMITÉ D'ACTION EN SÉCURITÉ URBAINE À LACHINE (CASUAL)

CAL est fiduciaire du Comité d'action en sécurité urbaine à Lachine (CASUAL) et est un membre actif du CASUAL.

Le CASUAL est une concertation à laquelle siègent des représentants d'organismes communautaires, d'organisations institutionnelles et de regroupements, qui veulent poser des actions concrètes pour améliorer le sentiment de sécurité de la population lachinoise. Pendant l'année, le comité a tenu 7 rencontres de coordination et participé aux AG de CAL et à des rencontres d'autres tables et comités sectoriels.

TRIPLE P

Malgré un ralentissement des activités par la vacance du poste d'intervenante-coordonnatrice pendant quelques mois, plusieurs rencontres, séminaires, ateliers de formation et rencontres individuelles de suivi avec des parents des enfants de 0 à 17 ans ont été déployés sur le territoire cette année. Les différentes activités ont rejoint plus de 360 parents.

COMITÉ PSP

Le Comité PSP (Personnes en Situation de Précarité) coordonne des actions pour cette clientèle. Depuis décembre 2022, le comité collabore avec Ricochet pour la cohabitation sociale par l'intermédiaire d'un travailleur sur le terrain. Il coordonne aussi des activités avec d'autres organismes partenaires du territoire.

ARTS MARTIAUX

Le projet *Arts martiaux* a tenu des activités dans plusieurs lieux de Lachine et en particulier au COVIQ, à l'École Dalbé Viau et à la Maison des jeunes. La participation des jeunes a été excellente, malheureusement le manque de main d'œuvre a empêché la réalisation de l'ensemble des activités visées initialement.

PROGRAMME GRAFFITI À LACHINE

En 2022, le *Programme Graffiti* s'est poursuivi, pour la 19^e année consécutive. Conformément à ses 4 axes d'intervention, on a procédé à l'enlèvement de graffitis illégaux et à la réalisation de murales. Des activités de prévention, d'animation et de sensibilisation ont été tenues.

TABLE DE CONCERTATION PETITE ENFANCE ET JEUNESSE DE LACHINE (TCPEJL)

Les Table de concertation petite enfance et jeunesse de Lachine (TCPEJL) est un organisme à but non lucratif légalement formé. CAL y siège en tant qu'observateur et transmet toute information pertinente des autres tables et comités sectoriels.

La TCPEJL veut harmoniser, développer et déployer des actions complémentaires et concertées sur le territoire de Lachine visant le développement de la santé, du bien-être et de la réussite éducative des jeunes, de 0 à 17 ans, et leur famille, afin d'améliorer les conditions de vie des familles, en particulier celles vivant en contexte de vulnérabilité.

ESPACE-CLINIQUE

L'espace-clinique vise à offrir un espace de discussion et d'échange aux intervenant.es. C'est un groupe fermé qui compte un peu moins de 20 intervenants qui se réunissent une fois par saison, soit 4 fois par année.

ESPACE-DIRECTION DE LACHINE

L'espace-direction de Lachine vise à offrir un espace de soutien et de partage ouvert à toutes les coordinations et directions des organismes de Lachine. Les rencontres ont normalement lieu une fois par mois.

PRÉVENTION JEUNESSE LACHINE

La TCPEJL et le CASUAL travaillent au déploiement du projet Prévention Jeunesse Lachine qui vise à prévenir la violence et à garantir la sécurité des jeunes de 12 à 35 ans de Lachine.

FESTIV'ÉLÉ

La TCPEJL prend part à l'organisation et au déploiement du Festiv'Élé, sans en avoir le leadership.

PLANIFICATION STRATÉGIQUE

La TCPEJL a entamé un processus de planification stratégique qui permettra de redéfinir et valider sa mission et ses axes de travail prioritaires. Le terme de la démarche est prévu pour septembre 2023.

TABLE DES 50 ANS ET PLUS DORVAL-LACHINE

La Table des 50 ans et plus Dorval-Lachine est portée par le CIUSSS et plusieurs organismes lachinois. CAL est un membre actif de la Table 50 +.

La Table a pour mission de travailler à améliorer la qualité de vie des aînés de Lachine par la mobilisation des principaux acteurs de la communauté. Cette année, la Table a tenu cinq rencontres et une AGA.

SALON DES AÎNÉS

Le Salon 50+ Lachine-Dorval est un salon d'information pour la population de 50 ans et plus à Lachine et à Dorval. Il a eu lieu le 8 novembre 2022 de 13 h à 19 h à la Maison du Brasseur à Lachine. Plus de 300 personnes sont venues au Salon des aînés. CAL a participé activement à l'organisation et à la réalisation de cet événement.

PORTE À PORTE AVEC LA SPVM

Cette activité est organisée par la SPVM et soutenue par la Table 50+. Plusieurs organismes membres de la Table ont participé à ce projet. C'est une opération concertée, ciblée, de porte-à-porte afin d'y effectuer de la prévention, de la sensibilisation et le repérage de situations

de maltraitance, de vol et de fraude auprès des personnes aînées qui seraient en situation de vulnérabilité, à risque ou victimes et isolées dans leur milieu de vie.

GÉATRIE SOCIALE

Ce dossier est porté par l'organisme CMRL avec le soutien de la Table 50+. Ce projet prévoit l'amélioration du travail en partenariat entre les organismes du milieu et le CIUSSS afin de mieux soutenir/accompagner les aînés en situation de vulnérabilité ou à risque de le devenir. Le projet comprend la formation de sentinelles, des citoyens qui ont comme rôle de repérer des aînés vulnérables et de les référer à un.e navigateur.trice responsable d'accompagner l'aîné vers les ressources adaptées à ses besoins.



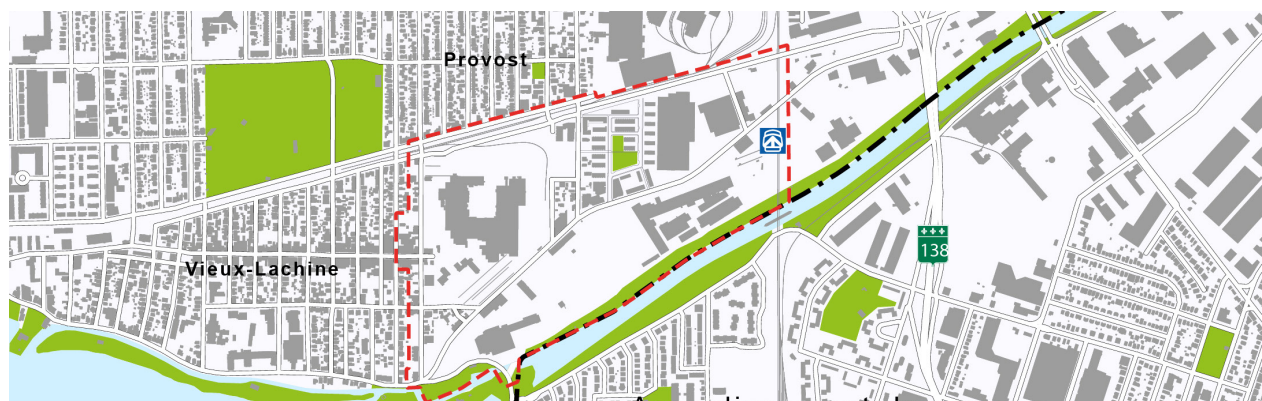
© Concert'Action Lachine

ATELIER LACHINE-EST

L'Atelier Lachine-Est (ALE) est l'instance de concertation locale dédiée à la transformation de la friche industrielle et à son intégration au sein de Lachine. Concert'Action Lachine est le coordonnateur de cette instance et travaille étroitement avec le comité de coordination de l'ALE.

Rappelons-nous que le 27 septembre 2021, la Ville de Montréal a adopté un projet de Programme particulier d'urbanisme (PPU) pour le secteur Lachine-Est. Il a fait l'objet d'une consultation à l'Office de consultation publique de Montréal (OCPM) au printemps 2022. Lors de laquelle Concert'Action Lachine a déposé un mémoire proposant 7 recommandations abordant les enjeux de gentrification, d'accès au logement, d'implication citoyenne, de transport structurant et d'intégration du quartier dans le tissu urbain actuel. En août 2022, le rapport de consultation a été rendu public, les commissaires y ont prescrit 15 recommandations. En novembre 2022, les équipes des services de l'urbanisme de l'Arrondissement et de la Ville de Montréal sont venues présenter aux membres de la table de quartier et aux participants des groupes de travail thématiques de l'ALE les pistes de solution étudiées pour répondre à ces recommandations. C'était une occasion unique pour le milieu de partager leurs points de vue et leurs inquiétudes aux professionnels. Les propriétaires et promoteurs ont également pris part à cette rencontre et ont ainsi rencontré les acteurs du milieu. L'adoption de la version finale est prévue pour l'été 2022.

Concert'Action Lachine a aussi développé une offre de service intitulée *Démarche de concertation pour un écoquartier bénéfique pour toutes et tous* qu'elle a soumis à l'Arrondissement de Lachine afin de relancer les travaux de l'ALE pour la phase de mise en œuvre. Cette offre de service s'inscrit dans la continuité de la démarche de concertation déployée par l'ALE en 2020. Ainsi, tout en poursuivant la réflexion pour s'assurer que le développement de Lachine-Est réussisse à devenir un écoquartier exemplaire qui s'inscrit à la fois dans la voie de la carboneutralité et de la résilience face aux changements climatiques. CAL a proposé que les travaux de ce mandat portent sur un enjeu majeur de tout développement urbain : la gentrification.



© Ville de Montréal

CLIMACTION LACHINE

En mai 2021, Lachine est devenu l'un des quatre premiers territoires à adhérer au programme national de collectivité ZÉN du Front commun pour la transition énergétique. ClimAction Lachine est alors portée en collaboration par le GRAME (Groupe de recommandations et d'actions pour un meilleur environnement), Imagine Lachine-Est et plusieurs autres partenaires provenant de différents secteurs, notamment l'Arrondissement de Lachine, Concert'Action Lachine et le CRE Montréal. Dans un contexte d'urgence climatique, ce projet est l'occasion d'une réelle prise en charge par la communauté lachinoise face à la nécessité de transformations socio-environnementales.

En février 2023, les membres de la table ont adopté une résolution acceptant que CAL devienne co-porteur du projet ClimAction Lachine avec le GRAME et Imagine Lachine-Est.



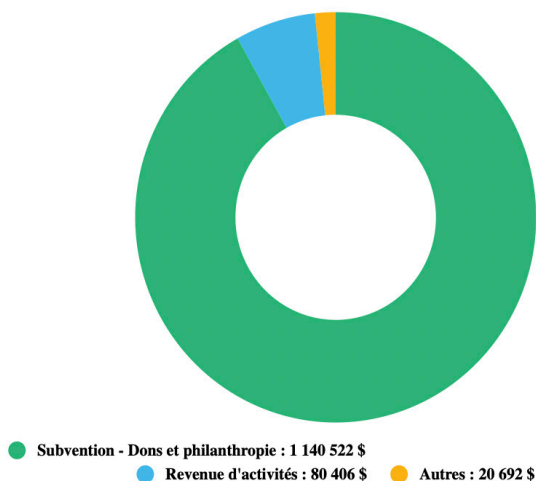
PORTRAIT FINANCIER

Revenus et dépenses de Concert'Action Lachine pour l'exercice terminé le 31 mars 2023. Les états financiers sont disponibles sur le site Web de CAL.

REVENUS ET DÉPENSES GLOBALES

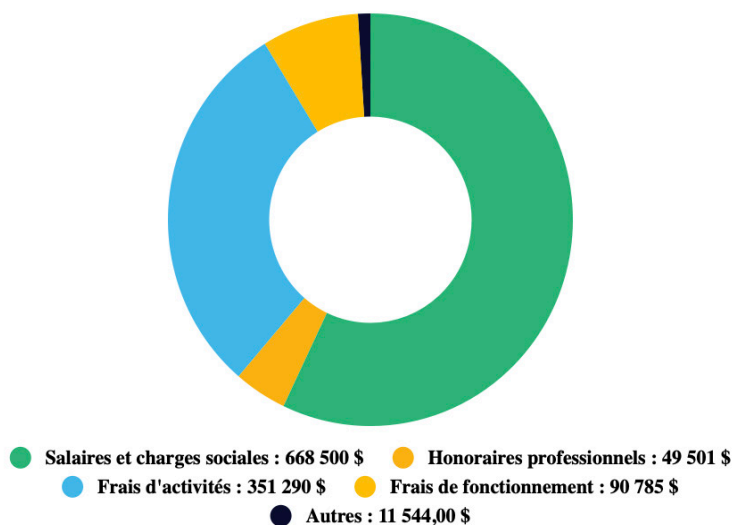
REVENUS

Revenus totaux : 1 241 620 \$



DÉPENSES

Dépenses totales : 1 171 620 \$



**Le surplus de 70 000 \$ provenant des revenus des frais de gestions et des revenus d'intérêts divers sera utilisé pour la création de deux fonds : 60 000 \$ sera affecté au fonds d'amélioration des conditions de travail et un montant de 10 000 \$ pour la création d'un fonds santé.

PARTENAIRES FINANCIERS À LA MISSION DE CONCERT'ACTION

L'Initiative montréalaise de soutien au développement social local vise à contribuer au développement social dans les quartiers de Montréal en luttant contre la pauvreté et les inégalités sociales. Concert'Action Lachine (CAL) remercie les trois bailleurs de fonds de l'initiative montréalaise et la Fondation Lucie et André Chagnon qui soutiennent la mission de CAL.

Merci et au plaisir de continuer avec vous ce travail collectif cette année encore !

Merci à nos partenaires de l'initiative montréalaise !



Merci également à la Fondation Lucie et André Chagnon !



CAL, fier membre de la CMTQ



PARTENAIRES FINANCIERS DES PROJETS

Concert'Action est heureux de pouvoir compter sur des bailleurs de fonds engagés qui nous ont soutenus tout au long de l'année 2022-2023. Nous tenons à vous remercier de votre appui. Votre aide permet la réalisation de projets porteurs pour le milieu.

Comité de Revitalisation urbaine intégrée Saint-Pierre (RUI)

Rue principale



Projet en sécurité alimentaire



Place 59 Saint-Pierre



Sécurité urbaine



Communauté Saint-Pierre



PARTENAIRES FINANCIERS DES PROJETS

Loisirs



Patrimoine
canadien

Canadian
Heritage

Jardin collectif et de production Triangle Fleuri



Québec

Direction régionale de santé publique

Groupe de travail en sécurité alimentaire de Lachine (GTSAL)

Les P'tits Marchés de Lachine et Partenariats et soutien aux initiatives alimentaires dans Lachine



Québec

Direction régionale de santé publique



Centraide
du Grand Montréal

Table de réflexion et d'actions interculturelles de Lachine (TRAIL)

De toutes origines, nous sommes Lachine



Patrimoine
canadien

Canadian
Heritage

Lachine-Accueille (Phase 3)



Jardins interculturels



PARTENAIRES FINANCIERS DES PROJETS

La démocratie dans les mains des jeunes



Comité d'action en sécurité urbaine à Lachine (CASUAL)

CASUAL (fonctionnement de base)



Triple P



Comité PSP



Arts Martiaux



Programme Graffiti à Lachine

